

CONTRIBUCION AL CONOCIMIENTO DE LOS MALOFAGOS ARGENTINOS. VI

SOBRE DOS ESPECIES DEL GENERO *BRUEELIA* KELER, 1936:

B. PARABOLOCYBE (CARRIKER, 1903) Y

B. EMBERNAGRAE SP. NOV. *

Armando Conrado Cicchino** y Dolores del Carmen Castro***

En esta contribución se redescrive la especie *Brueelia parabologybe* (Carriker, 1903), dado que en sus descripciones no se mencionan varios detalles de importancia taxonómica, como ser la quetotaxia y *genitalia* masculina y femenina. Se describe una nueva especie, *B. embernagrae*, que juzgamos presenta caracteres interesantes que justifican su descripción.

Brueelia parabologybe (Carriker, 1903)

Nirmus parabologybe Carriker, 1903. *Univ. Nebr. Stud.*, 3(2): 135, pl. 2, fig. 3.

Brüelia parabologybe Hopkins & Clay, 1952. *Checklist*: 60; Carriker, 1956 *Florida Entomol.*, 39 (2): 79-80, fig. 58; Orfila, 1959. *Prim. Jorn. Entomoepid. Arg.*, 1: 517.

Brueelia parabologybe Emerson, 1972. *Checklist of the Mallophaga of North America (North of Mexico), Part I*: 32.

Redescrípción:

Hembra: como en la figura 1. Cabeza más larga que ancha. Borde preantenal parabólico. Depresión anterior de la cabeza mucho más ancha que larga. Placa anterior pequeña. Placa gular amplia, subcordiforme. Pigmentación general de la cabeza como la representada por Carriker (1956).

Pterotórax con una seta externa muy corta, y seis setas a cada lado, tres largas alternando con tres cortas. Placas esternales (fig. 2) con 1 +1 y 1 +1 setas. Abdomen con tergitos II-VIII divididos, IX entero, pigmentados, a excepción de la zona periespiracular en III-VIII, hialina. Tergitos VI-VII con una seta postespiracular larga, sin setas accesorias ni tergaes centrales. Pleuritos bien desarrollados y muy pigmentados. Una sola seta pleural en los segmentos III-VII. Esternitos pigmentados, cada uno llevando una seta a cada lado. Placa genital tal como se observa en las figuras 1 y 7, llevando 3-4

* Contribución Científica N° 16 del Centro de Estudios Parasitológicos y de Vectores (CEPAVE).

** Museo de La Plata.

*** Becaria Consejo Nacional de Investigaciones Científicas y Técnicas.

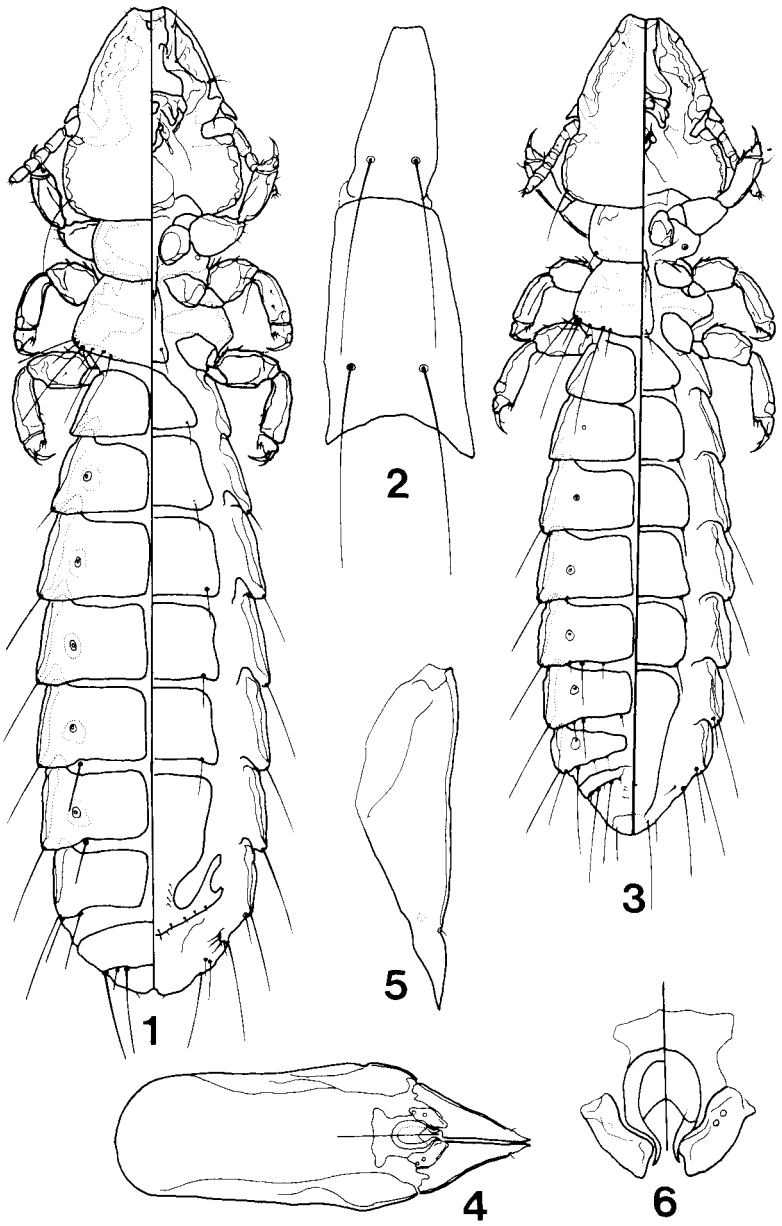


Fig. 1-6. *B. parabolocybe* (Carriker, 1903): 1, ♀ dorsal y ventral; 2, ♀ placas esternas; 3 ♂ dorsal y ventral; 4 ♂ genitalia; 5 ♂ parámetro derecho; 6 ♂ escleritos mesosomales, dorsal y ventral.

setas a cada lado. Vulva (fig. 7) con 6-8 setas a cada lado, las de la hilera superior muy cortas y espiniformes. Tubérculos del segmento IX con tres setas.

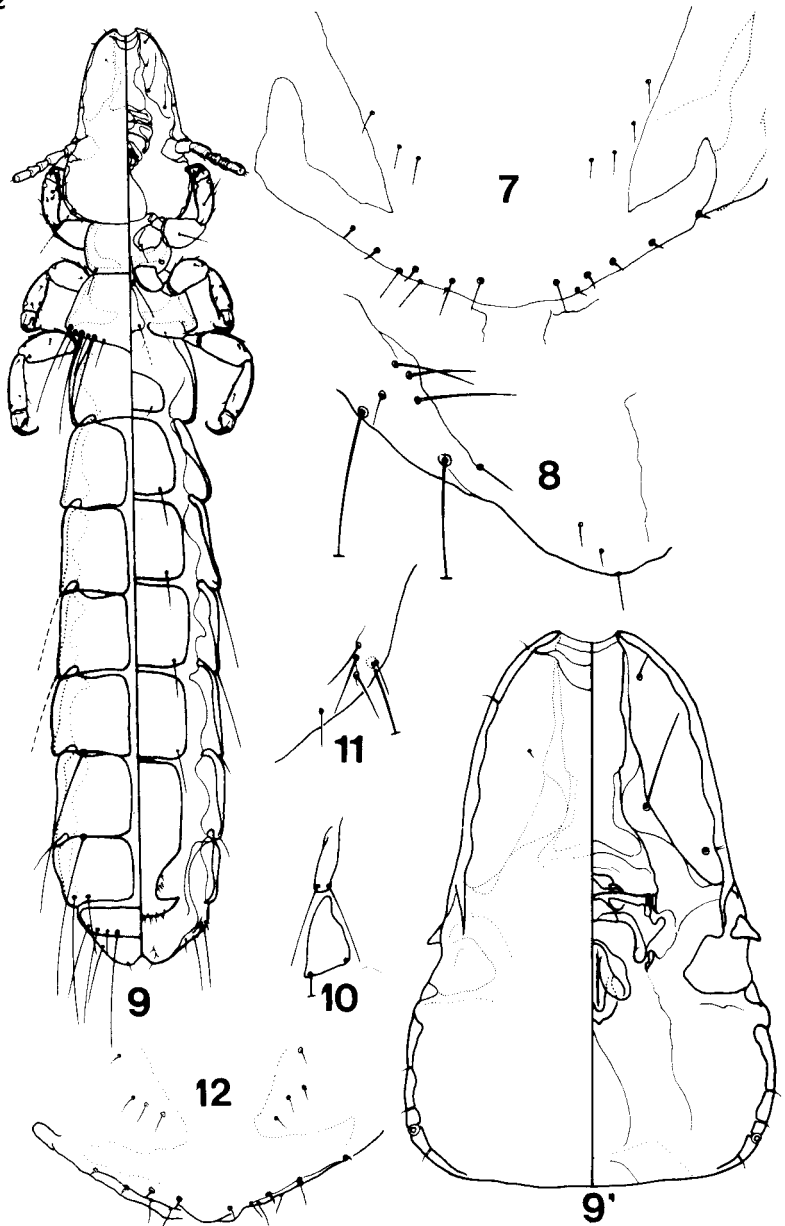
Macho: como en la figura 3. Aspecto general similar al de la hembra, diferenciándose por sus menores dimensiones, últimos segmentos abdominales y la quetotaxia abdominal. Tergito V con una pequeña seta tergal posterior central a la altura del espiráculo, y otra sutural. Tergito VI con una seta postspiracular larga, una seta accesoria externa corta, y una tergal posterior sutural; VII con una postspiracular larga, una accesoria externa corta, una tergal posterior corta y una tergal sutural con las mismas características. Segmento IX con setas largas y cortas alternadas. Pleuritos III-VII con una sola seta pleural. *Genitalia* con el aspecto general que muestra la figura 4. Placa basal relativamente larga, parámetros con su borde externo poco cóncavo (fig. 5) y portando una pequeña seta en su tercio distal; placa mesosomal bien pigmentada (fig. 6), con los brazos del esclerito central largos; escleritos laterales con espesamientos más pigmentados en sus bordes distal e interno, sin ningún tipo de rugosidades ni protuberancias en su borde inferior. Un esclerito medial bien pigmentado, con forma de una "T" muy grosera.

Se han observado diversas anomalías en la quetotaxia abdominal de los machos: en el tergito VI puede haber inversión en la posición de las setas postspiracular y accesoria, estando esta última ubicada en el lado interno; en el VII puede haber dos setas accesorias externas en lugar de una (fenómeno observado en dos individuos).

Medidas: se dan expresadas en mm en la tabla siguiente, en la que los números entre paréntesis indican la medida más frecuente.

	♂ ♂		♀ ♀	
	largo	ancho	largo	ancho
Cabeza	0.333-0.355 (0.355)	0.277-0.310 (0.299)	0.366-0.399 (0.399)	0.310-0.355 (0.333)
Protórax	0.133 (0.133)	0.188-0.199 (0.188)	0.144-0.155 (0.155)	0.199-0.233 (0.223)
Abdomen	0.865-0.954 (0.932)	0.333-0.355 (0.355)	1.065-1.243 (1.154)	0.399-0.466 (0.444)
Genitalia	0.155-0.166 (0.166)	0.066 (0.066)	-----	-----
TOTAL	1.421-1.550 (1.510)	-----	1.687-1.931 (1.931)	-----

Observaciones: se trata de una especie bien pigmentada, fácilmente separable de otras formas conocidas. Tiene una distribución muy amplia, y es común sobre varias especies de Tyrannidae. Hasta el momento se la conocía de su hospedador tipo *Tyrannus melancholicus chloronotus* (Lafr.) y de *Muscivora tyrannus* (L.) ssp. La hemos hallado sobre *Tyrannus melancholi-*



Figs. 7-8, *B. parabolyce* (Carriker, 1903): 7, ♀ vulva y placa subgenital (parte distal); 7, ♀ Tubérculos del segmento IX. Figs. 9-12, *B. embernagrae*, sp. nov., ♀: 9, dorsal y ventral; 9' Cabeza, dorsal y ventral; 10, placas esternas; 11, Tubérculos del segmento IX; 12, vulva y placa subgenital (parte distal).

cus melancholicus Vieillot, *Pitangus sulphuratus bolivianus* Lafr. y *Muscivora tyrannus tyrannus* (L.). Seguramente, nuevas colecciones en varios otros Tyrannidae ampliarán más esta nómina. Siguiendo la distribución de los hospedadores mencionados, se desprende que esta especie se extiende por una extensa zona del continente americano. Además, es muy posible que todas las razas de los hospedadores arriba mencionados porten esta especie.

Material examinado: 2 ♀♀, sobre *Muscivora tyrannus tyrannus* (L.), Pdo. General Pueyrredón (Prov. Buenos Aires), XII 1979, D. del C. Castro; 1 ♀ sobre *Tyrannus melancholicus melancholicus* Vieillot, Tafi Viejo, Prov. de Tucumán, III-1919; 3 ♂♂ y 11 ♀♀ sobre *Pitangus sulphuratus bolivianus* (Lafr.), Vieytes, Pdo. Magdalena, prov. Buenos Aires, 28-X-1972, col. A. C. Cicchino; 1 ♀ ídem, La Plata, prov. Buenos Aires, IX-1973, col. A. C. Cicchino; 11 ♀♀ ídem La Plata, 3-I-1978, col. A. C. Cicchino; 1 ♂ sobre *Furnarius rufus rufus* (Gmelin), Oliden, prov. Buenos Aires, 23-VII-1977, col. A. C. Cicchino, es con toda seguridad un caso aislado de transgresión parasitaria, ya que en las múltiples colecciones realizadas en *Furnarius* jamás se volvió a hallar esta especie.

***Brueelia embernagrae* sp. nov.**

Hospedador tipo: *Embernagra platensis platensis* (Gmelin)

Descripción

Hembra: aspecto general como en la figura 9. Cabeza más larga que ancha (fig. 9'). Borde preantenal elíptico; depresión anterior de la cabeza mucho más ancha que larga. Placa anterior corta, pero ampliamente extendida en sentido lateral, semejando una medialuna horizontal. Carenas marginal y temporales parduzcas, resto de la cabeza con una coloración uniforme más clara, oscurecida en las mandíbulas, articulaciones y sitóforo. Placa gular amplia y alargada. Canal oral de lados subparalelos, apenas estrechado en su tercio inferior. Seta temporal 3 larga, 4 muy corta, al igual que las restantes. Áreas pigmentadas del protórax y metatórax tal como se señalan en la figura 9. Pterotórax con seis setas, tres largas y tres más cortas alternadas. Placas esternales con 1 +1 y 1 +1 setas (fig. 10). Abdomen muy alargado y estrecho, con su borde posterior hendido, tergitos II-IX divididos, subcuadrangulares, pardo claros. Tergitos VI-VII con una seta postespicular muy larga cada uno, sin setas accesorias.

Paratergitos más pigmentados, con refuerzos internos mucho más pálidos; IV-V con una seta pleural, VI-VII con dos, de las cuales la más larga se ha perdido, quedando la más corta. Esternitos pigmentados, con una seta posterior a cada lado. Tubérculos laterales del segmento IX (fig. 11) con tres setas, no muy gruesas. Placa subgenital con 4 setas a cada lado. Vulva

con 6-8 setas a cada lado, de las que las superiores más cortas y espiniformes (fig. 12). Las medidas se dan en mm:

	largo	ancho
Cabeza	0.377	0.211 (preant.) 0.250 (occip.)
Protórax	0.113	0.171
Pterotórax	0.137	0.235
Abdomen	1.169	0.323
TOTAL	1.830	—

Observaciones: especie esbelta, bien reconocible por sus características, especialmente la forma de la cabeza, apartándose de las formas corrientemente halladas en Emberizidae y Carduelidae. En los varios ejemplares de *Embernagra* examinados, hallamos un único ejemplar.

Material examinado: Holotipo ♀, sobre *Embernagra platensis platensis* (Gmelin), Pdo. General Lavalle, prov. Buenos Aires, Col. A. C. Cicchino, IX-1975. En Colección del Museo de La Plata.

SUMMARY: Contribution to the knowledge of the argentine Mallophaga. VIII. On two species of *Brueelia* Kéler, 1936:

The species *Brueelia parabolocybe* (Carriker, 1903) is fully redescribed and illustrated from materials from *Pitangus sulphuratus bolivianus* (Lafr.), *Muscivora tyrannus tyrannus* (L.) and *Tyrannus melancholicus melancholicus* Vieillot (Passeriformes Tyrannidae). A new species, *B. embernagrae* is also described and illustrated, from *Embernagra platensis platensis* (Gmelin) (Passeriformes Emberizidae).

BIBLIOGRAFIA

- HOPKINS, G. H. E. & Th CLAY, 1952. *A Checklist of the genera and species of Mallophaga*, British Museum of Natural History, London, 362 pp.
- CARRIKER, M. A., Jr., 1903. Mallophaga from birds of Costa Rica, Central America. *University of Nebraska Studies*, 3 (2): 123-197.
- 1956. Report on a collection of Mallophaga, largely Mexican, Part. II. *Florida Entomol.*, 39 (2): 69-84.
- EMERSON, K. C., 1972. *Checklist of the Mallophaga of North America (North of México)*. Deseret Test Center, Dugway Proving Ground, Dugway, Utah, part I: 1-200 y part II: 1-126.
- ORFILA, R. N., 1959. Lista de Mallophaga. *I Jornadas Entomoepidemiol. Arg.* 1: 509-524.