

INSTITUTO DEL MUSEO DE LA UNIVERSIDAD NACIONAL DE LA PLATA

NOTAS DEL MUSEO DE LA PLATA

TOMO XII

Antropología, N° 36-48

CONTRIBUCIONES AL CONOCIMIENTO

DE LA

PALEOPATOLOGÍA ARGENTINA

I-XIII

POR

MILCIÁDES ALEJO VIGNATI



LA PLATA

REPÚBLICA ARGENTINA

1947

CONTRIBUCIONES AL CONOCIMIENTO DE LA PALEOPATOLOGÍA ARGENTINA

IV. TRAUMATISMOS EN UNA MANDÍBULA HUMANA
DE TILCARA

POR MILCIÁDES ALEJO VIGNATI

Debenedetti en la enumeración del material colectado en las distintas sepulturas del pucará de Tilcara, alude a una mandíbula encontrada en el yacimiento 143 que presenta interesantes lesiones (Debenedetti, *Las ruinas*, 93).

Indudablemente, es un caso extraordinario como el de la doble luxación mandibular que he descripto hace poco (Vignati, *Procesos neoarticulares*, 52 y siguientes).

Se trata de uno de esos hechos que, a no mediar la prueba física capaz de ser interpretada objetivamente, ninguna mente podría concebir y desecharía como hipótesis inadmisibles.

Tres son los hechos que deben considerarse en la mandíbula.

1. *Punta de flecha encastrada*. — En la rama ascendente derecha de la mandíbula, en su cara externa, próxima a la parte medial de la escotadura sigmoidea, se encuentra encastrada una punta de flecha, labrada en obsidiana, de reducido tamaño (lám. I, fig. 3), que por su acentuada inclinación de arriba hacia abajo, no alcanza a salir por el lado interno.

Alrededor del cuerpo extraño se ha formado abundante tejido cicatricial que lo asegura fuertemente. La presencia de este callo evidencia la supervivencia del aborigen durante bastante tiempo después de haber sido vulnerado.

2. *Osteomielitis de origen traumático.* — Es muy posible que contemporáneamente a esta herida, el mismo indígena haya sufrido el traumatismo que ha originado el otro proceso — por demás interesante — que ha tenido por sede la misma mandíbula.

No poseemos elementos de juicio para precisar la causa del traumatismo, pero es muy posible que haya sido ocasionado por otra punta de flecha o bien por un golpe violento capaz de ocasionar la rotura y astillamiento del hueso.

Pero, cualquiera haya sido el origen, la evolución consecutiva es evidente: producida la herida, se inició un proceso infeccioso, de supuración fistular, que degeneró en osteomielitis con correlativos secuestros y expulsiones de fragmentos óseos de la parte vulnerada. La duración e intensidad del proceso fué tal que permitió la pérdida de más de la mitad inferior de la rama ascendente izquierda, y la parte posterior de la rama transversa desde el segundo molar.

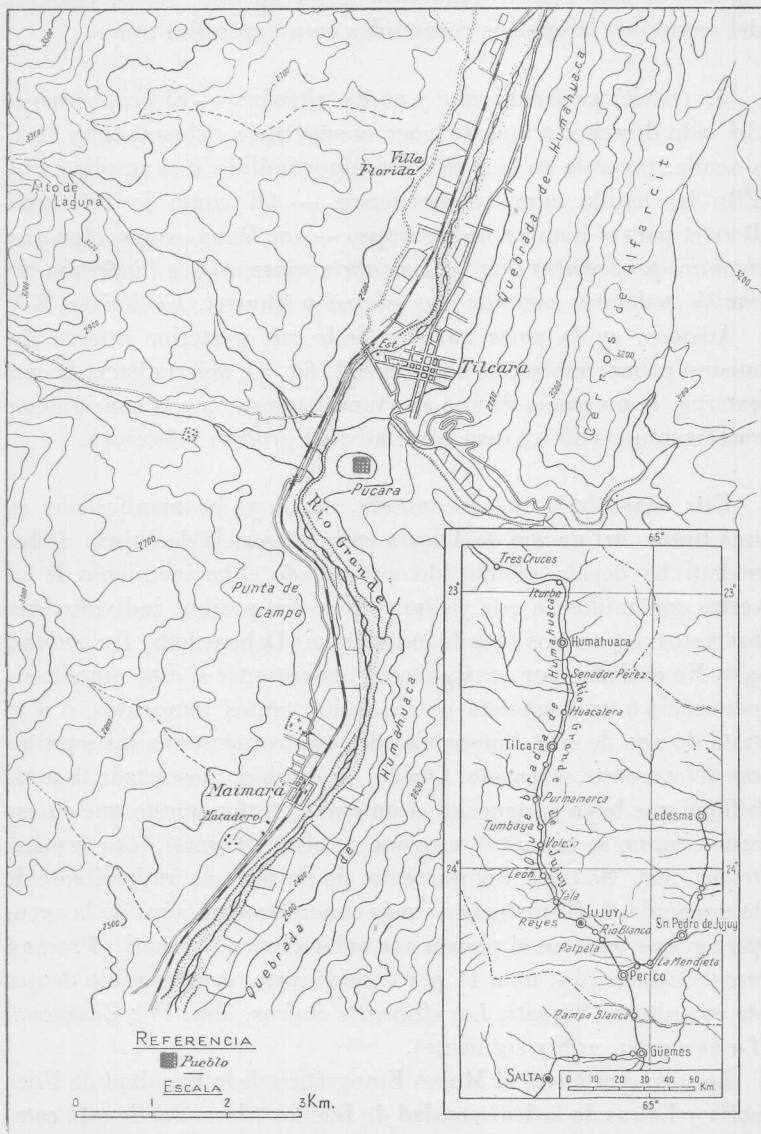
Consecuencia del mismo proceso es el adelgazamiento de la parte restante de esa misma rama transversa hasta la región de la sínfisis (lám. I, fig. 2)

Los bordes de ambas soluciones de continuidad — rama transversa y rama ascendente — son de aristas irregulares y han tomado consistencia ebúrnea.

En el borde inferior de la rama transversa izquierda, a la altura del último premolar y primer molar, se nota un arco óseo correspondiente a la periferia de una fistula secundaria que circunscribe otro secuestro (lám. I, fig. 3).

En la cara interna, un poco por atrás de ese vestigio, se nota una proliferación ósea, correspondiente al mismo proceso infeccioso.

Por último, corresponde destacar que la inmovilidad a que quedó reducida la parte superior de la rama ascendente izquierda y la consecutiva desnutrición por su aislamiento con el resto de la mandíbula, ha traído como consecuencia la reducción de su volumen y el cambio de forma. Basta comparar este fragmento (lám. I, fig. 3) con la parte correspondiente de la rama ascendente derecha, para comprobar las intensas modificaciones sufridas: enangostamiento de la rama ascendente; profundización de la escotadura



Mapa. Ubicación del yacimiento donde fué encontrada la mandíbula humana con traumatismos

sigmóidea con notable reducción de su cuerda; transformación del ángulo de la apófisis coronóidea en un apéndice romo.

3. *Osteitis perirradicular y absceso alveolar*. — El primer molar del lado derecho, a más de tener su superficie oclusal muy abrasionada, presenta en la región del hipoconúlido una amplia carie. Ello ha tenido como consecuencia — tal como lo interpretó Bouvet para el hombre fósil europeo — *une lésion osseuse d'origine dentaire proprement dite, telle qu'abcès consecutifs a l'infection des cavités pulpaires ouvertes par abrasion* (Bouvet, *Les lésions*, 85).

Además, en la parte anterior de la raíz posterior externa del mismo primer molar, se nota (lám. I, fig. 3), abierta hacia la cara externa, la presencia de una abertura fistulosa, con la consiguiente rarefacción periférica ósea correlativa al proceso infeccioso.

Esta mandíbula fué encontrada, según ya he manifestado, en una tumba del pucará de Tilcara en la provincia de Jujuy. Debenedetti ha dejado establecido que « dado el hacinamiento de los restos contenidos en este yacimiento no fué posible individualizar los restos respectivos de cada individuo » (Debenedetti, *Las ruinas*, 93). No es dado, por consiguiente, desentrañar si esta mandíbula perteneció a un esqueleto entero de los tantos removidos, o si se trata de uno de esos huesos aislados tan frecuentes en las sepulturas del noroeste argentino. Queda, en cambio, descartada la posibilidad que haya pertenecido a un cráneo trofeo puesto que en esa remoción no se encontró ninguno de ellos (Vignati, *Los cráneos trofeo*, 32). Se trata, seguramente, de un resto de un habitante de la quebrada de Humahuaca y más concretamente aún, de la agrupación que tenía en el pucará sus habitaciones (Vignati, *Procesos neoarticulares*, 49, nota 1) por consiguiente, comprendido dentro de su cultura (Vignati, *Los elementos étnicos*, lám. IV; Casanova, *La quebrada*, 208 y siguiente).

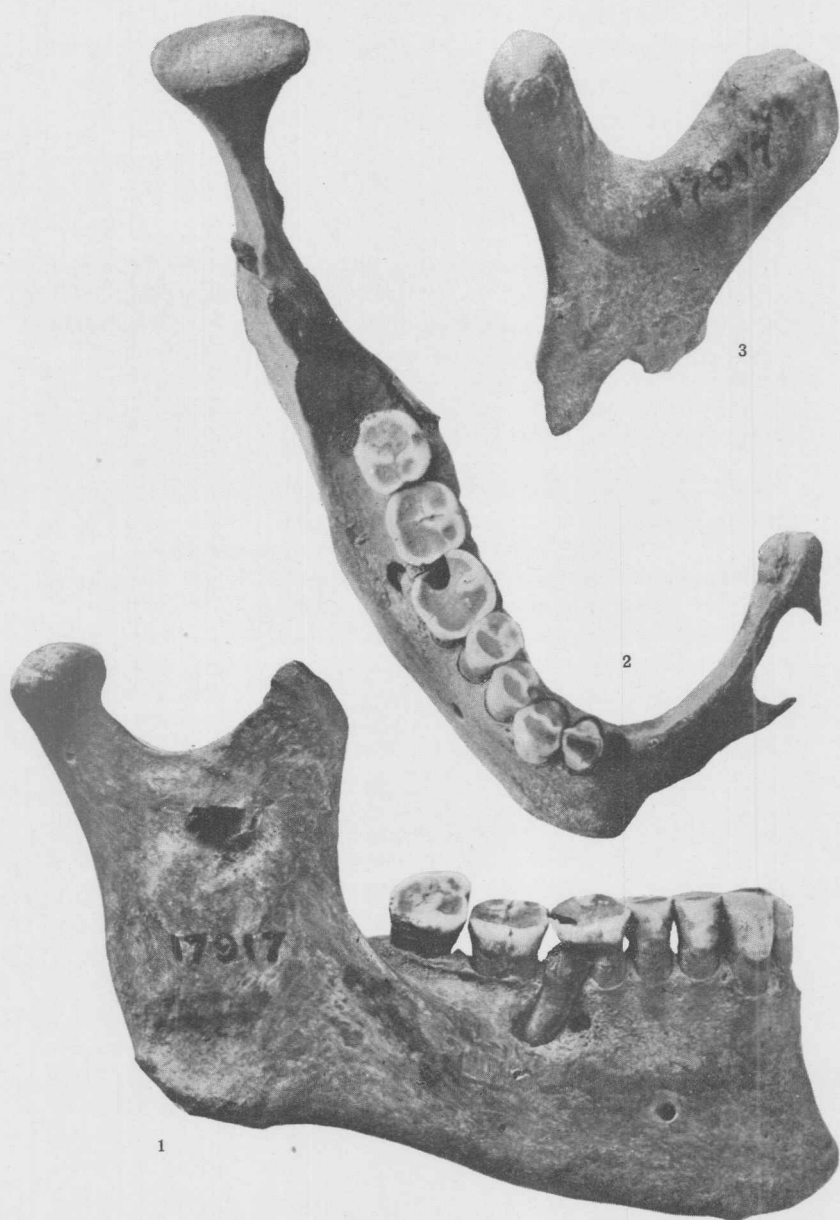
La pieza pertenece al Museo Etnográfico de la Facultad de Filosofía y Letras de la Universidad de Buenos Aires, donde está catalogada con el número 17.917.

La antigüedad de esta pieza es la propia del cementerio : es

contemporánea a la llegada de los españoles. La mandíbula que me ocupa puede corresponder : tanto a unos años antes de ese hecho, como a algunos después. Pero es difícil que pueda remontar a tiempos anteriores al siglo XIV.

BIBLIOGRAFÍA

- BOUVET, *Les lésions* = PIERRE BOUVET, *Les lésions dentaires des hommes préhistoriques*, 107 páginas; París, 1922.
- CASANOVA, *La quebrada* = EDUARDO CASANOVA, *La quebrada de Humahuaca*, en *Historia de la Nación Argentina*, I, 207-249; Buenos Aires, 1936.
- DEBENEDETTI, *Las ruinas* = SALVADOR DEBENEDETTI, *Las ruinas del Pucará, Tilcara, quebrada de Humahuaca (Provincia de Jujuy)*, en *Archivos del Museo Etnográfico*, II (primera parte) [única], 142 páginas y XXVI láminas; Buenos Aires, 1930.
- MOODIE, *Paleopathology* = ROY L. MOODIE, *Paleopathology. An introduction to the study of ancient evidences of disease*, 567 páginas, con CXVII láminas; Urbana, Illinois, 1923.
- PALES, *Paléopathologie* = LÉON PALES, *Paléopathologie et pathologie comparative*, 352 páginas con LXIII láminas; París, 1930.
- VIGNATI, *Los cráneos trofeo* = MILCIADES ALEJO VIGNATI, *Los cráneos trofeo de las sepulturas indígenas de la quebrada de Humahuaca (Provincia de Jujuy)*, en *Archivos del Museo Etnográfico*, I, 165 páginas, con X láminas; Buenos Aires, 1930.
- VIGNATI, *Los elementos étnicos* = MILCIADES ALEJO VIGNATI, *Los elementos étnicos del noroeste argentino*, en *Notas preliminares del Museo de La Plata*, I, 115-157; Buenos Aires, 1931.
- VIGNATI, *Procesos neoarticulares* = MILCIADES ALEJO VIGNATI, *Procesos neoarticulares por doble luxación mandibular en un cráneo indígena de Humahuaca*, en *Revista del Museo de La Plata (Nueva Serie). Sección Antropología*, II, 49-59; La Plata, 1942.



1, Vista lateral de la mandíbula ; 2, vista superior ; 3, vista lateral interna del fragmento de la rama ascendente izquierda. Todas en tamaño natural