

DE SANTIS - 111

CAJA AUTO

CATALOGADO



BOLETIN DE LA ACADEMIA NACIONAL DE CIENCIAS. CORDOBA, Argentina.  
Tomo 51, entregas 1-2. Septiembre de 1975.

## DOS NUEVOS "EURITOMIDOS" DE LA REPUBLICA ARGENTINA

(Hymenoptera: Chalcidoidea)

LUIS DE SANTIS

Facultad de Ciencias Naturales y Museo - La Plata

### SYNOPSIS

In this paper, the author describes *Pseudosystole bugbee* new species from Buenos Aires Province, named after Dr. Robert E. Bugbee and *Boucekiana tetracampoides*, new genus and species from Buenos Aires and Córdoba. The new genus *Boucekiana*, named in honor of my friend Dr. Zdenek Boucek, it has an unusual heteromery: the male offer tetramerous tarsi of tetramerous anterior tarsi and trimerous middle and hind tarsi. This verification obliged to modify *Eurytomidae* diagnosis. The types are kept in the La Plata Museum.

### SINOPSIS

En este trabajo el autor describe *Pseudosystole bugbee*, nueva especie de la Provincia de Buenos Aires dedicada al Dr. Robert E. Bugbee y *Boucekiana tetracampoides* nuevo género y nueva especie de Buenos Aires y Córdoba. El nuevo género *Boucekiana* así designado en honor de mi amigo, el Dr. Zdenek Boucek, ofrece una extraordinaria heteromería: el macho presenta tarsos tetrámeros o tetrámeros los tarsos anteriores y trimeros los intermedios y posteriores. Esta verificación obliga a modificar la diagnosis de la familia *Eurytomidae*.

Los tipos han sido incorporados a las colecciones del Museo de La Plata.

Los dos nuevos "euritómidos" que doy a conocer en esta nota, resultan sumamente interesantes porque deben referirse a géneros, uno de ellos nuevo para la ciencia, que obligan a modificar la diagnosis de la familia en la cual se incluyen. En efecto, Kalina (1969) ha señalado que la conformación de las antenas en el género *Pseudosystole* con un mínimo de 9 artejos más un anillo, no se observa en ninguno de los géneros conocidos de dicha familia; por mi parte, debo hacer notar que en el nuevo género *Boucekiana* que describo más adelante, los tarsos del macho también tienen una conformación muy particular no observable en los mismos.

Los tipos de las dos especies nuevas están incorporados a las colecciones del Museo de La Plata.

### Género PSEUDOSYSTOLE Kalina

*Pseudosystole* Kalina, 1969, *Acta ent. bohemoslov.*, 66: 181; Burks, 1971, *Trans. Amer. ent. Soc.*, 97: 68.

*Distribución geográfica*: Europa, y hay que agregar ahora, América del Sur.

*Bionomía*: Desconocida.

*Observaciones*: Este género incluye, además de la especie tipo, *P. offeri* Kalina, 1969, la que describo a continuación:

**Pseudosystole bugbeei** sp. n.

(Figs. 3 y 4)

*Hembra*: Castaño oscuro. Apice de los fémures, tibias anteriores, base y ápice de las tibias intermedias y posteriores y los tres tarsitos proximales de todas las patas, amarillo. Alas hialinas con nervaduras amarillentas.

Cabeza, pronoto, mesoescudo, parápsides, axilas, escudete y propodeo, con reticulación poligonal más marcada en el pronoto y propodeo. Regiones laterales del metanoto y propodeo con líneas que originan una estructura alveolar. Gáster liso y brillante, sólo se observa una reticulación apenas perceptible a partir del urotergito IV.

Ojos lampiños. Gáster lampiño en la base y pestañoso en el ápice a partir también, del urotergito IV.

Cabeza sin quillas occipitales. Ocelos en triángulo obtusángulo; distancia ocelo-ocular algo menor que la que separa el ocelo anterior de los posteriores. Mandíbulas tridentadas; palpos maxilares de 4 artejos, labiales de 3; sutura genal presente. Antenas conformadas tal como se ve en la fig. 4. Dimensiones de cada artejo:

	<i>Longitud</i>	<i>Anchura</i>		<i>Longitud</i>	<i>Anchura</i>
I .....	0,119	0,031	V .....	0,026	0,043
II .....	0,057	0,036	VI .....	0,028	0,047
anillo .....	0,008	0,021	VII .....	0,041	0,057
III .....	0,044	0,036	VIII .....	0,036	0,057
IV .....	0,021	0,036	IX .....	0,041	0,042

Pronoto casi tan largo como el mesoescudo, sin quilla anterior. Longitud de las alas anteriores 0,977; anchura máxima 0,483; longitud de las setas marginales más largas 0,036; longitudes de las nervaduras submarginal, marginal, postmarginal y estigmática, en la relación siguiente: 32 : 8 : 6,5 : 8,5. Longitud de las alas posteriores 0,699; anchura máxima 0,152; longitud de las setas marginales más largas 0,038.

Gáster oval, no comprimido, casi tan largo como la cabeza y el tórax tomados en conjunto; urotergitos I y IV de igual longitud; III, V y VI un poco más cortos y también subiguales entre sí; II y VII más cortos todavía; pigidio horizontal y poco saliente.

Longitud del cuerpo, 1,33.

*Macho*: Desconocido.

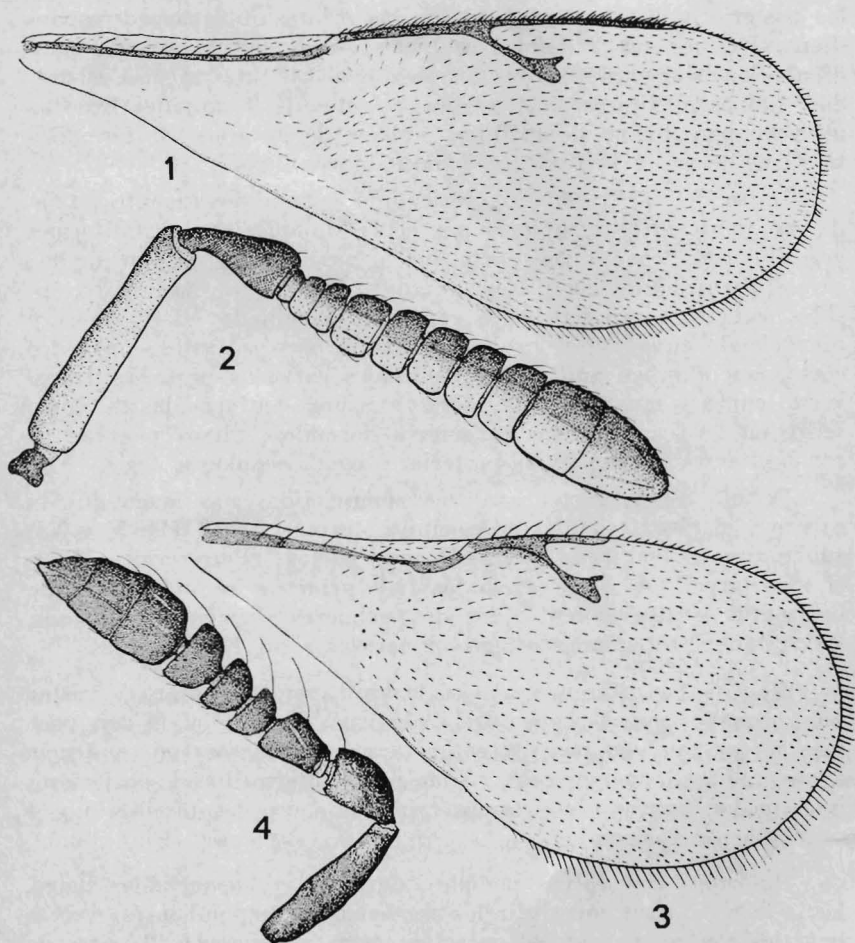
*Distribución geográfica*: Buenos Aires. Localidad del tipo: Baradero.

*Bionomía*: Desconocida. El ejemplar holotipo fue capturado con red sobre la vegetación.

*Observaciones*: Esta nueva especie se diferencia de *P. hofferi* por la conformación de las antenas y gáster, el pronoto más largo y la nervadura marginal no tan engrosada.

Está dedicada al especialista norteamericano doctor Robert E. Bugbee, autor de importantes trabajos sobre los euritómidos.

*Material estudiado*: 1 holotipo, Baradero (provincia de Buenos Aires), 20 - I - 1960, Millán et De Santis col.



Figs. 1 y 2. — *Boucekiana tetracampoide* sp. n., ♀ : 1, ala anterior; 2, antena.

Figs. 3 y 4. — *Pseudosystole bugbeei* sp. n., ♀ : 3, ala anterior; 4, antena.

**BOUCEKIANA** gen. nov.

*Hembra*: Cabeza tan ancha como el tórax, vista de frente más ancha que larga; frontovértice ancho; escrobas poco excavadas con bordes redondeados; mejillas un poco más largas que la mitad del diámetro longitudinal de los ojos, no marginadas lateralmente; surco genal presente; occipucio sin quillas; ocelos en triángulo equilátero, el anterior ubicado por encima de la cavidad escrobal y los posteriores bastante alejados de las órbitas internas correspondientes; clípeo con 2 dientes centrales en el margen apical; mandíbulas anchas, truncadas en el ápice, con 3 dientes apenas esbozados; palpos maxilares de 4 artejos, labiales de 3; antenas insertas un poco por encima de la línea inferior de los ojos, conformadas tal como se ve en la fig. 2, con maza biarticulada.

Dorso del tórax convexo, reticulado y transversalmente estriado, no punteado y recubierto por setas blanquecinas escamiformes y reclinadas. Pronoto más corto que el mesoescudo, no marginado; surcos parapsidales completos, aunque no muy profundos; parápsides salientes; escudete poco convexo, marginado en el ápice y recubriendo en parte el propodeo; axilas poco salientes; propodeo corto, con algunas quillas longitudinales cortadas por otra transversal curva y muy aparente. Alas anteriores conformadas tal como se ve en la fig. 1. Coxas anteriores normales; tarsos pentámeros con basitarsos cortos; tibias posteriores con 2 espolones.

Pecíolo corto; gáster oval, no comprimido, más largo que la cabeza y el tórax tomados en conjunto; urotergitos I, III, V y VI, subiguales en longitud; II y VII muy cortos; el urotergito IV es el más largo, tan largo como los tres primeros reunidos; pigidio horizontal y algo saliente; los dos primeros segmentos son lisos, los restantes reticulados y con numerosas setas blanquecinas.

*Macho*: Se diferencia de la hembra por presentar el gáster más pequeño, con el segmento II algo más largo y el IV un poco más cortoy también por presentar tarsos tetrámeros con tendencia a una reducción mayor aún, en las patas intermedias y posteriores que pueden aparecer con tarsos trímeros o con los tarsitos 3 y 4 parcialmente fusionados.

*Aedeagus* con valvas peniales alargadas y ensanchadas luego, hacia la base, para constituir los apodemas correspondientes; valvas peniales con un par apical de setas cortas y gruesas y 2 pares de otras, dorso-laterales, más largas y finas; *cuspis* corto y valviforme; *digitus* con 2 dientes fuertes y gruesos, el apical más desarrollado.

*Especie tipo*: *Boucekiana tetracampoide* sp. n.

*Distribución geográfica*: América del Sur.

*Bionomía*: Desconocida.

*Observaciones*: Este nuevo género puede ser comparado con *Riley* Ashmead, 1888, del que se diferencia por las mejillas no marginadas en el borde posterior, la maza de las antenas biarticulada, las coxas anteriores normales y el macho con tarsos de 4 arte-

jos o de 4 en los anteriores y 4 en los intermedios o posteriores. Esta última observación obliga a modificar la diagnosis de la familia *Eurytomidae*.

Está dedicado a mi amigo, el destacado especialista checoslovaco doctor Zdenek Boucek.

**Boucekiana tetracampoide** sp. n.

(Figs. 1 y 2)

*Hembra*: Negro, brillante, sobre todo en el gáster. Ojos rojizos. Palpos negruzcos. Mandíbulas, un par de manchas laterales en el ápice del élipeo, antenas, ápice de las coxas anteriores, patas a partir de los trocánteres y nervaduras alares, amarillento, más o menos ennegrecido en la radícula, pedicelo, en los tres primeros artejos del flagelo, en los fémures y tibias, en los tarsos anteriores y en el artejo apical de los otros. Rodillas, ápice de las tibias y los 4 primeros artejos de los tarsos intermedios y posteriores, de color amarillo pálido. Alas hialinas.

Relación entre la longitud y anchura de la cabeza 36 : 41. Dimensiones de cada uno de los artejos de las antenas:

	<i>Longitud</i>	<i>Anchura</i>		<i>Longitud</i>	<i>Anchura</i>
R .....	0,031	0,034	VII .....	0,039	0,065
I .....	0,222	0,078	VIII .....	0,036	0,065
II .....	0,098	0,054	IX .....	0,036	0,070
III .....	0,013	0,036	X .....	0,036	0,070
IV .....	0,018	0,039	XI .....	0,062	0,083
V .....	0,039	0,059	XII .....	0,072	0,078
VI .....	0,036	0,062			

Alas anteriores conformadas tal como se ve en la fig. 1; longitud 1,7788; anchura 0,699; longitud de las setas marginales más largas 0,026; longitudes de las nervaduras submarginal, marginal, postmarginal y estigmática, en la relación siguiente: 57 : 25,5 : 23 : 15. Longitud de las alas posteriores 1,334; anchura, 0,292; longitud de las setas marginales más largas 0,052.

Longitud del cuerpo 2,5.

*Macho*: Longitud del cuerpo 1,7.

*Distribución geográfica*: Buenos Aires y Córdoba. Localidad del tipo: La Plata, en la primera de las provincias mencionadas.

*Bionomía*: Desconocida. Los ejemplares estudiados fueron capturados con red sobre la vegetación.

*Material estudiado*: 1 ♀ holotipo, 1 ♂ alotipo y 6 ♀ ♀ y 9 ♂ ♂ paratipos, La Plata (provincia de Buenos Aires), XI y 24-XI-1952, XI-1952, 11 y 18-XI-1953, XI y 10-XI-1954, Balcedo col. y 3 ♂ ♂ paratipos, La Cumbre (provincia de Córdoba), I-1952, Torres y De Santis col.

Pub. - FCMA  
PROCESADO

003294