

DESCRIPCIÓN DE UN NUEVO GÉNERO

Y DE DOS NUEVAS ESPECIES DE

ESTAFILÍNIDOS MIRMECÓFILOS

POR

CARLOS BRUCH

Publicado en los « Anales de la Sociedad Científica Argentina », tomo LXXXII, páginas 257 y siguientes



BUENOS AIRES

IMPRENTA Y CASA EDITORA DE CONI HERMANOS

684 — CALLE PERÚ — 684

1917

DESCRIPCIÓN DE UN NUEVO GÉNERO
Y DE
DOS NUEVAS ESPECIES DE ESTAFILÍNIDOS MIRMECÓFILOS

POR CARLOS BRUCH

DINARDOPSIS n. gen.

Corpus fusiforme latum compressum. Caput transversum convexum subtrapezoideum angulatum; postoccipite coarctatum. Oculi infero-laterales non prominentes.

Antennae 11 articulatae breves fusioideae.

Mandibulae subtriangulares, apice falciformes non dentatae; prostheca angusta.

Maxillae protrudentes; mala interna spinulis compressis armata, mala externa ciliata. Palpi maxillares triarticulati, articulo terminali longo atque cylindraceo.

Lingula bifida; palpi labiales biarticulati, articulo apicali parvo oblongo.

Mentum transversum conicum antice truncatum.

Pronotum transversum, antrorse angustum, angulis posticis rugulosis.

Scutellum imperspicuum.

Elytra lata ad angulos posticos acuta marginibusque lateralibus carinata.

Prosternum transversum triangulare longitudinaliter carinatum. Processum mesosternale angustum elongatum; coxae medianae amplae approximatae.

Abdomen conoideum, segmentis subaequilongis.

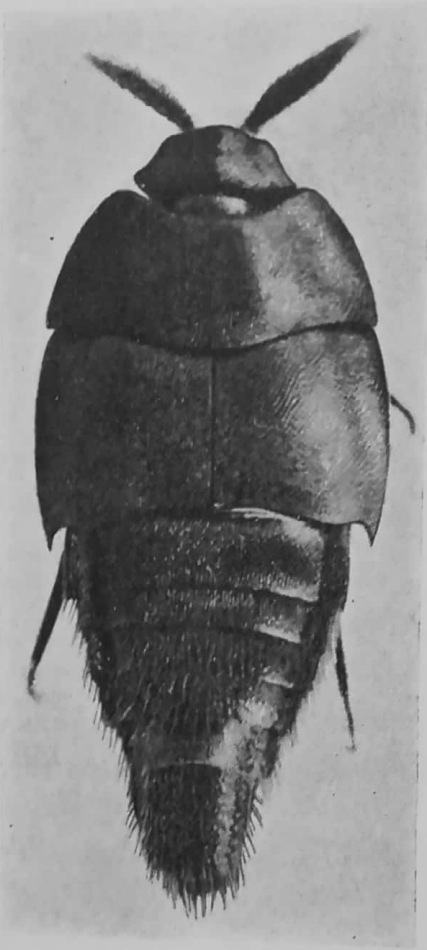
Pedes breves; femura compressa late elliptica; tibiae tenues; tarsi anteriori et medii 4-, posteriori 5- articulati.

Typus : **D. solenopsidicola** n. spec.

Long. : 3 mm., antennis inclusis. Lat. : 1 mm.

Sericeo-nitens; flavo-castanea; caput rufum, abdominis dorsum vix fuscum, buccales partes flavicantes; antennae fusculae, articulis apicali ac duobus basalibus pallide flavidulis.

Corpus totum dense punctulis piliferis conspersum : pilis pertenuis flavo-aurei, super abdomen longiores; abdominis segmenta terminalia setis validis nigris donata.



Dinardopsis solenopsidicola Bruch
(40 vec. aum.)

Características del género. — El nuevo género pertenece á la subfamilia *Aleocharinae* y corresponde á la tribu de los *Dinardini* neotrópicos, los cuales no son directamente emparentados con los *Dinardini* del viejo mundo. Por su hábito, ó simple convergencia se asemeja mucho al género *Dinarda* Leach, por la forma comprimida del cuerpo, los ángulos posteriores del pronoto, su margen lateral y el de los élitros, que son carenados, y por la forma de las antenas. También podríamos acercarlo al género *Myrmecochara* Kraatz (*Euthorax* Solier), del cual se conocen ya varias especies, huéspedes de *Solenopsis*.

El cuerpo es fusiforme, bastante ancho y comprimido.

La cabeza moderadamente convexa es dos veces más ancha que larga, angulosa, de forma subtrapezoidal; su borde anterior es bisinuado; una extrangulación postoccipital determina un cuello corto.

Los ojos están situados en la región inferobasal de la cabeza, no prominentes, son invisibles desde arriba.

Las antenas son cortas, espesas y fusiformes; sus 11 artículos son

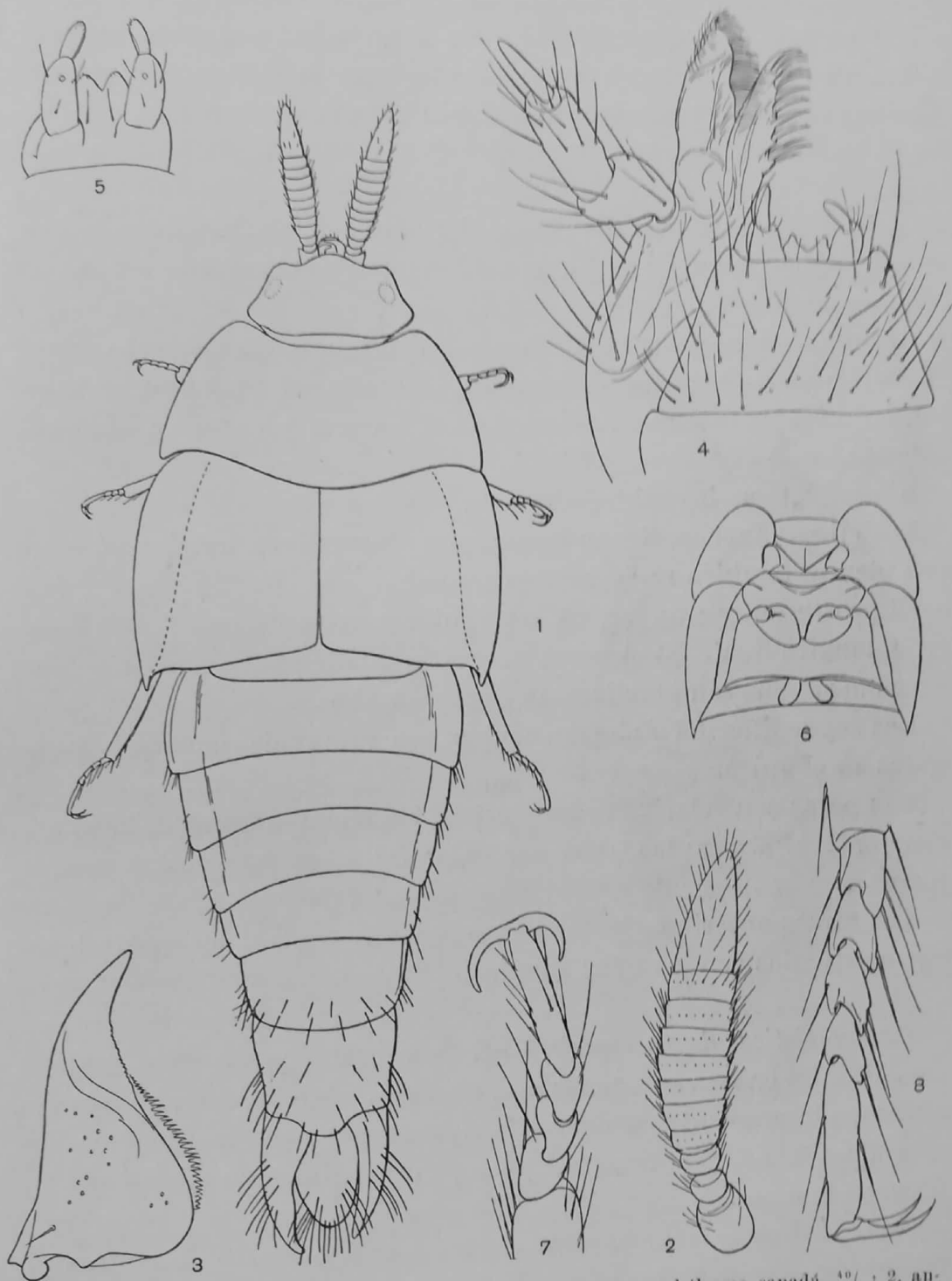


Figura 1, *Dinardopsis solenopsidicola* Bruch, según preparación en bálsamo Canadá, $\frac{40}{1}$; 2, antena; 3, mandíbula; 4, maxila, lengüeta y mentón; 5, lengüeta y palpos labiales; 6, tórax visto por debajo; 7, tarso de la pata anterior; 8, tarso de la posterior.

transversales, menos el apical, que es cónico y tan largo como los 4 precedentes juntos.

Las mandíbulas son triangulares, falciformes hacia el ápice, el borde no dentado, provisto de membrana (*prostheca*) angosta.

Las maxilas son salientes; el lóbulo interno lleva espinas comprimidas, algo curvas; el externo es abundantemente ciliado. Los palpos maxilares son triarticulados; el artículo basal es obcónico, subglobular, el mediano cilíndrico, lo mismo que el terminal mucho más delgado.

La lengüeta es bífida; los palpos labiales son biarticulados con el artículo apical pequeño y oblongo. El mentón es transversal, cónico, adelante truncado.

El pronoto es dos veces más ancho que largo, hacia adelante estrechado; su borde anterior anchamente escotado, el posterior recurvo con los ángulos bastantes avanzados; el margen pleural es algo replegado.

El escudete es invisible.

Los élitros anchos, tienen los ángulos posteriores agudos, el margen pleural también replegado y carenado.

El prosterno es transversal, triangular y presenta una finísima carena longitudinal. El proceso mesosternal delgado, alargado; las ancas medianas son amplias, muy aproximadas.

Los segmentos del abdomen cónico, son subiguales en largo y truncados en el ápice.

Las patas son relativamente cortas; los fémures comprimidos, anchamente elípticos; las tibias son delgadas, algo más cortas que los fémures.

Los tarsos anteriores y medianos poseen cuatro, los posteriores cinco artículos con las uñas simples.

Características de la especie. — Esta especie es de color castaño amarillo. La cabeza es apenas más obscura, algo rojiza, el dorso del abdomen ligeramente pardusco; las antenas son pardas con los dos artículos basales y el terminal amarillento pálidos, lo mismo que los órganos bucales.

Todo el insecto tiene aspecto sedoso y está cubierto de puntos pilíferos; los pelillos son tenues, adyacentes y de un lindo amarillo de oro.

En los segmentos posteriores del abdomen esta pubescencia es más fuerte y más separada, mezclada con pelos setosos, negros y algo encorvados.

Procedencia. — La Plata. Este interesante y bonito estafilínido vive en los nidos de nuestra hormiga *Solenopsis saevissima* Sm., y debe ser considerada como mirmecófilo típico.

No es raro en ciertos lugares de los alrededores de esta ciudad: hemos encontrado ya más de cien ejemplares, siempre en nidos donde abunda también el gracioso pseláfido *Fustiger elegans* Raffr., y la chinche *Neoblissus parasitaster* Bergroth. Cuando lo descubrí, en el invierno pasado (15, VI, 1916), hallé los primeros individuos refugiados en las cámaras inferiores del nido y entre las hormigas aglomeradas. Durante la estación templada, lo encontramos en la parte superior del hormiguero, muchas veces debajo de la misma costra que cubre la cúpula. Es sumamente lucífuga y desaparece en seguida de la superficie del suelo.

En diciembre pasado guardé varios ejemplares en un pequeño nido artificial, sin que pudiera observar cuidado alguno por parte de las hormigas. Éstas los toleran, pero no parecen preocuparse mayormente de sus huéspedes, los cuales saben aprovecharse de sus alimentos ó de los desperdicios. Jamás he visto que una hormiga llevara ó transportara á un estafilínido, mientras que lo hacen á menudo con los pseláfidos, quienes se prenden á sus miembros.

Myrmecochara (Euthorax) solenopsidis n. spec.

Long. : 2 mm., *antennis exclusis*; *lat.* : 1,2 mm.

Flavo-testacea subnitens, abdomen nonnihil obscurius atque magis nitidum; caput fuscum.

Corpus latum sat compressum.

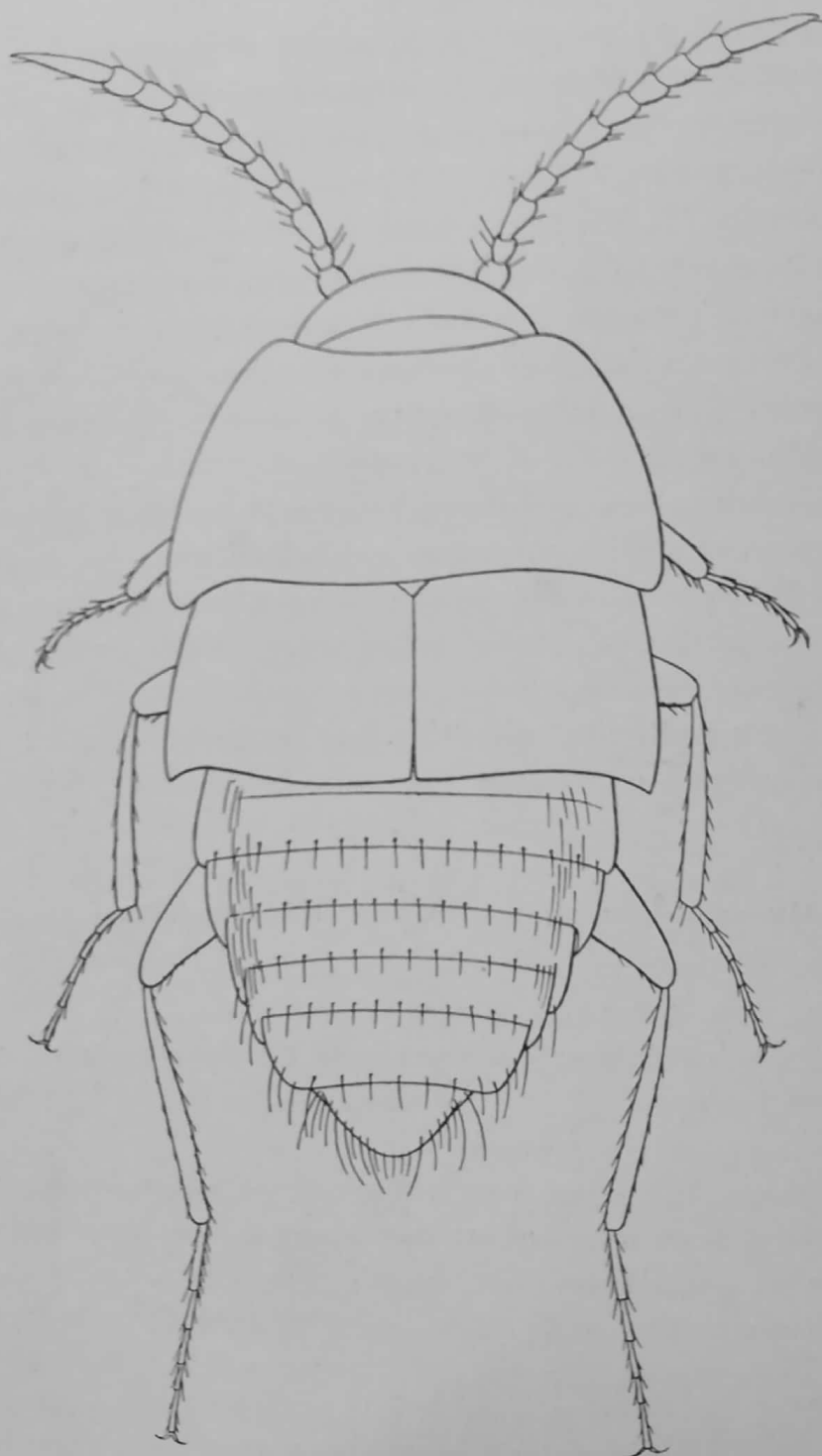
Caput, thorax atque elytra pubescentia densa tenui brevi adpressa vestita. Abdomen laeve lateribus pilosum atque ad margines omnium segmentorum serie setularum nigrarum simplice ornatum.

Pubescentia leniter magis robusta ad superficiem inferam et ad pedum partes.

De un flavo-testáceo, el abdomen algo más obscuro y más lustroso, la cabeza pardusca. Cuerpo ancho y bastante comprimido.

Cabeza, tórax y élitros están cubiertos por una pubescencia amarillenta, sumamente tenue, corta y adyacente. El abdomen es liso, provisto de pelos en su borde marginal y en los segmentos terminales, y de una hilera de setas negras, que nacen sobre el borde poste-

rior de cada segmento. La pubescencia es algo más gruesa en la parte inferior y sobre los miembros.

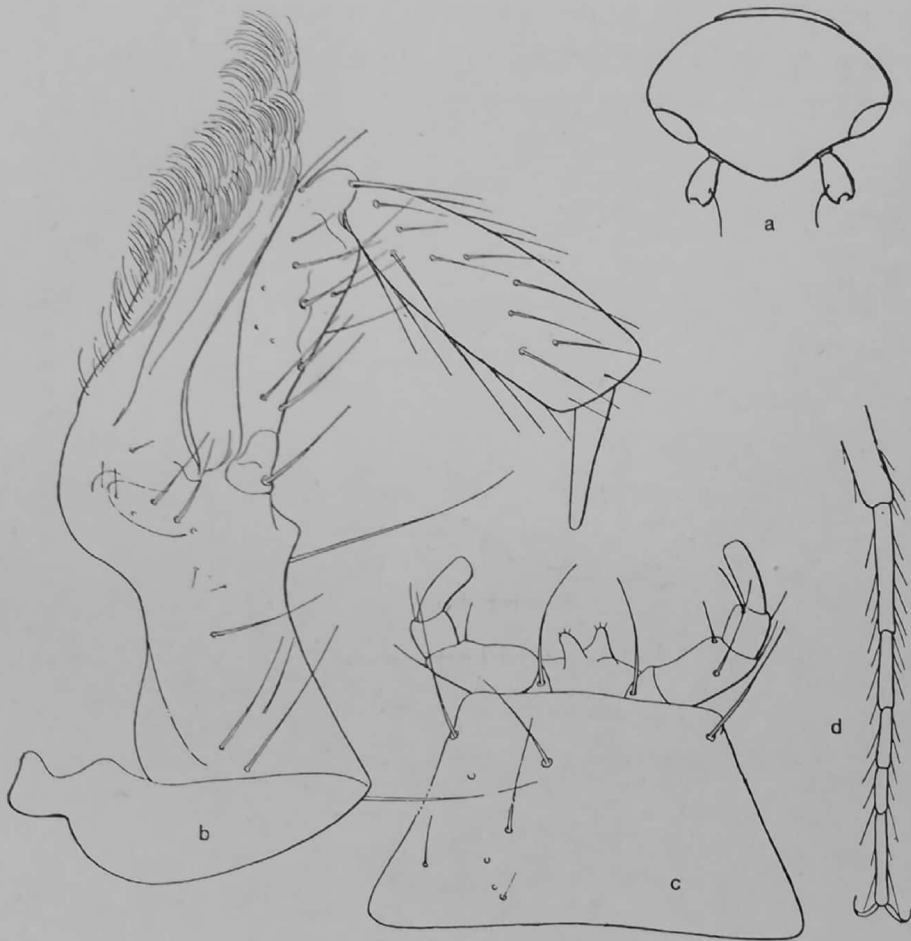


Myrmecochara (Euthorax) solenopsidis Bruch (40 vec. aum.)

La cabeza es normalmente muy inclinada, bastante más ancha que larga. Las antenas sobresalen al protórax, son delgadas, apenas más engrosadas hacia el ápice; el tercer artículo es doble más largo que

el segundo, los siguientes subiguales, obcónicos; el terminal es agudo cónico y dos veces más largo que el tercero. Los órganos bucales pueden verse en nuestras figuras.

El pronoto es dos veces más ancho que largo, estrechado hacia adelante, con el margen anterior anchamente escotado, el posterior truncado con los ángulos bastante avanzados hacia atrás.



a, cabeza vista por arriba; *b*, maxila y palpo maxilar; *c*, lengüeta y palpos labiales
d, tarso de la pata posterior

Los élitros son anchos, poco convexos; casi tan largos como el pronoto, algo estrechados en la base y en el ápice tan anchos como aquél; tienen su margen posterior hacia los ángulos ligeramente escotado y estos últimos bastante agudos.

El escudete es pequeño, triangular, casi oculto debajo del pronoto.

El abdomen es corto, subtriangular, tan ancho como largo en el insecto secado.

Las patas son delgadas, las tibias y los tarsos posteriores dos veces más largos que los anteriores.

Procedencia. — Humahuaca (provincia de Jujuy, 20, VIII, 1904). El único ejemplar hallado lo fué debajo de una piedra y en compañía de *Solenopsis saevissima* Sm. Me fué indicado por el distinguido especialista doctor Bernhauer como especie nueva, por lo cual me decidí á describirla. He aprovechado mis preparaciones de los órganos bucales, agregando los dibujos, que pueden servir para la comparación con los de la especie precedente.

La Plata, enero de 1917.

