

# NOTAS SOBRE SOLÍFUGOS ARGENTINOS

POR

PROF. D<sup>r</sup> C. DE MELLO-LEITÃO

Académico correspondiente



BUENOS AIRES

IMPRESA Y CASA EDITORA « CONI »

684, CALLE PERÚ, 684

—  
1938

## NOTAS SOBRE SOLÍFUGOS ARGENTINOS

POR EL PROFESOR DOCTOR C. DE MELLO-LEITAO

Académico correspondiente

En su provechosa excursión a la Patagonia, en febrero-marzo de 1938, el profesor doctor Max Birabén y su señora esposa han colectado algunos Solífugos, casi todos aun muy jóvenes, y dos adultos, de distintos géneros.

Es muy interesante notar que de esos jóvenes ha sido posible determinar con seguridad la especie de tres (dos de una nueva

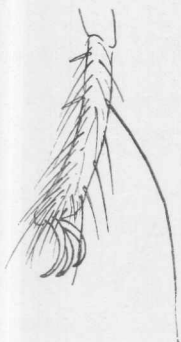


Fig. 1

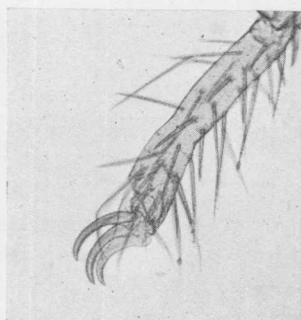


Fig. 2

especie, abajo descripta, y uno de *Pseudocleobis andinus* Poc.). Del otro joven no es posible decir más que se trata de una *Mummuciinae*; la armadura de sus tarsos IV es de 2-2-2-2-4, como en casi todos los otros géneros de esa subfamilia, pero la armadura de los tarsos III (fig. 1) es de 2-2 basiales, con sus dos terceras partes distales inermes, lo que haría pensar en un nuevo género.

Presenta todavía ese joven las tres garras sencillas en los tarsos II a IV (fig. 2), aunque la segmentación de los tarsos IV sea bien visible y sus espinas tan robustas como en los adultos, más que en los jóvenes de las otras especies, los que ya poseían sólo dos uñas. Esa garra mediana está tan desarrollada como las laterales, al revés de lo que dice Roewer: « Die mittlere Krallen, die den erwachsenen Tieren fehlt, ist etwas kuerzer als die beidem seitlichen ».

Los dos adultos colectados son tipos de dos nuevos géneros de la subfamilia *Saronominae*, que se pueden clasificar por la clave siguiente :

Géneros	Tarsos II y III	Tarsos IV
<i>Chinchippus</i> Chamberlin, 1920...	?	?
<i>Innesa</i> Roewer, 1934.....	2	1.2.2.1
<i>Saronomoides</i> n. g.....	1.2.2.4	2.2.2.2
<i>Saronomus</i> Kraepelin, 1900.....	2.2.2.4	1.2.2.4
<i>Patagonolpuga</i> n. g.....	1.2.2.4	2.2.2.2.2
<i>Leongiã</i> Mello-Leitão, 1938.....	1.2.2.4	2.2.2.2.4

Género **SARONOMOIDES** mihi

Tarsos II y III armados de 1-2-2-4 espinas ventrales y tarsos IV de 2-2-2-2. Tibias II y III sin espinas dorsales. Tipo :

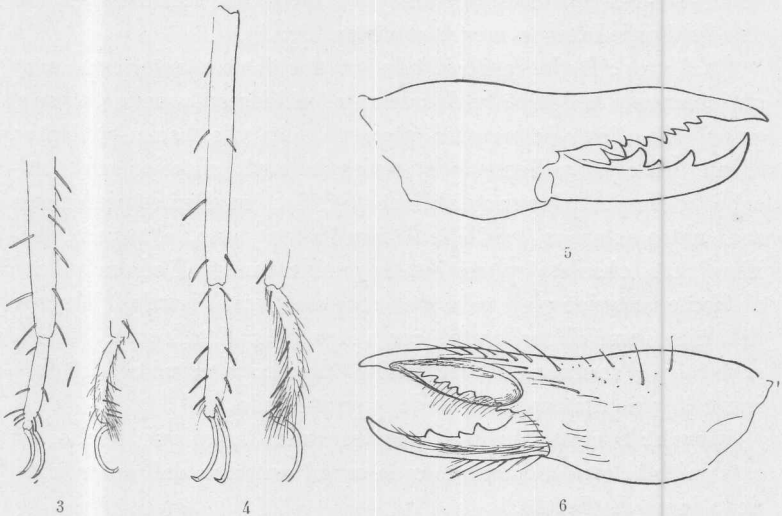
**Saronomoides pampeanus** sp. n.

(Figs. 3 a 6)

♂ — 15 mm.

Quelíceros amarillo paja, con los mucrones de color caoba oscuro. Propeltidio amarillo paja, con sombreado castaño. Mesopeltidio, metapeltidio y los tergitos abdominales I a VI con una faja muy ancha castaño-oscuro ; en los tergitos VII a X esa faja está continuada por dos hileras de manchas, separadas por un espacio mediano amarillo claro. Palpos con las tibias castañas y los otros artejos amarillo-paja ; las tibias presentan numerosos puntitos amarillos ; asimismo lo es la faja oscura abdominal. Ojos rodeados de negro.

Propeltidio más ancho que largo, con su borde anterior anguloso y el posterior redondeado; toda su superficie provista de numerosas espinas erectas, robustas. Prominencia ocular en el vértice del ángulo del borde anterior, con dos largas espinas dirigidas hacia adelante y dos hileras de pequeñas espinas entre los ojos. Lóbulos laterales soldados al propeltidio en su porción basilar, de bordes laterales paralelos y anterior fuertemente redondeado, dos veces más largos que anchos. Peltidio (plágula mediana + arci-antérieures) armado de una hilera de robustas espinas, los dos medianos más largos. Parapeltidio (piezas laterales) casi rectangulares, más anchas que largas, con dos hileras de robustas espinas



*Saronomoides pampeanus* Mel.-Leit.: 3, Protarsos y tarsos III; 4, Protarsos y tarsos IV; 5, Quelíceros derecho (cara externa); 6, Quelíceros derecho (cara interna)

casi contiguas. Mesopeltidio más ancho que largo, con dos hileras de robustas espinas cerca de su borde posterior. Metapeltidio más largo que ancho, con espinas robustas muy numerosas.

*Palpos*: Los fémures más dilatados en su tercio distal, donde presentan una robusta espina en su cara interna y 1-1-1 en su cara ventral; tibia con numerosos pelos cilíndricos, algunas setas espiniformes irregularmente esparcidas y 2-2-1-2-2 espinas ventrales.

Protarsos revestidos de pelos cilíndricos, presentando algunos largos pelos sencillos y armados de dos espinas en su cara externa y 6 otras, más robustas, en su cara interna; tarso (con el órgano en pincel) más largo que ancho, con numerosos pelos cilíndricos.

*Patas II y III*: Sus tres artejos basilares armados de robustas espinas; los fémures con 1-1 espinas dorsales; las tibias sin espinas dorsales y armadas de 1-1-2 espinas ventrales; protarsos con una hilera externa de 1-1-1 espinas dorsales y con 1-1-2-2 ventrales; los tarsos sin espinas dorsales, con 1-2-2-4 espinas ventrales (fig. 3). *Patas IV*: tibias y protarsos sin espinas dorsales; las tibias con 1-1-1-1-2 espinas ventrales y los protarsos con 1-2-1-2, las dos del borde externo menos robustas (fig. 4).

*Quelíceros*: Dedo inmóvil con los dos dientes anteriores muy oblicuamente dirigidos hacia adelante, nítidamente menores que el principal; diente intermedio pequeño, dirigido hacia adelante; diente principal y dientes posteriores de borde anterior casi vertical y borde posterior muy oblicuo (fig. 5); los dientes posteriores son cuatro externos (tres bien desarrollados y uno, el tercero, proximal, casi obsoleto) y tres internos más robustos. Dedo móvil con el diente anterior y el principal robustos, casi iguales. Mucrón del dedo inmóvil casi recto, con su porción distal roma, cortada en bisel; el mucrón del dedo móvil tan largo como el del dedo inmóvil y regularmente corvado y puntiagudo.

*Flagelo*: Sencillo, más de tres veces más largo que ancho, su extremidad distal ultrapasando la mitad anterior del mucrón del dedo inmóvil (fig. 6).

*Tipo*: n° 19504 de las colecciones del Museo de La Plata.

*Col.*: profesores Birabén.

*Hab.*: Gaviotas — La Pampa.

Género **PATAGONOLPUGA** mihl

Tarsos II y III armados de 1-2-2-4 espinas ventrales y tarsos IV armados de 2-2-2-2-2 espinas. Tibias II y III con una espina dorsal. Tipo:

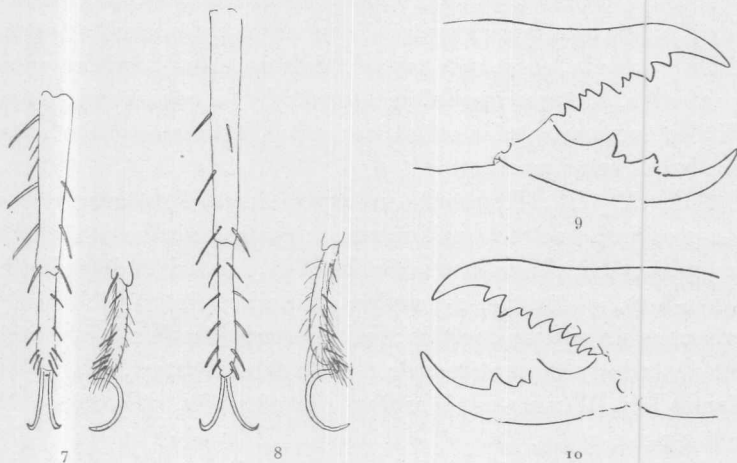
**Patagonolpuga Hyltoni** sp. n.

(Figs. de 7 a 10)

♀ — 17.

Quelíceros de color amarillo paja con los mucrones de color aleonado oscuro. Propeltidio de color amarillo paja, con sombreado coccíneo (*nº 687 del código de Seguy*). Mesopeltidio, metapeltidio y tergitos abdominales con una faja castaño oscura muy ancha que, en los cuatro tergitos posteriores es interrumpida en su porción mediana por una mancha clara alargada. Las tibias de los palpos son castañas; sus otros artejos y las patas son de color amarillo paja. Pleuras y esternitos abdominales de un ceniciento uniforme muy claro. Ojos en manchas negras. Las porciones castañas presentan numerosos puntitos amarillos.

Propeltidio de largura y anchura casi iguales, con sus bordes



*Patagonolpuga Hyltoni* Mel.-Leit. : 7, Protarsos y tarsos III ; 8, Protarsos y tarsos IV ; 9, Quelícero derecho (cara externa) ; 10, Quelícero derecho (cara interna)

anterior y posterior igualmente curvados; superficie con algunas espinas esparcidas, poco robustas. Peltidio (= plágula mediana + arci-anteriores) muy regularmente curvado, casi formando una media luna, con una hilera de espinas poco robustas y dos espinas medianas muy largas. Lóbulos laterales del propeltidio soldados al

peltidio, en su porción bacilar, con su porción distal separada por un surco en V. Prominencia ocular en la porción más convexa del borde anterior con cuatro espinas anteriores, casi verticales, sin los dos pelos sensoriales anteriores. Piezas del parapeltidio sin espinas, soldadas en su porción mediana, atrás del peltidio, formando una lámina curvada. Mesopeltidio mucho más ancho que largo, con una hilera marginal de cinco espinas. Metapeltidio un poco más ancho que largo con una espina de cada lado, en su tercio medio. Abdomen oval alargado, con sus tergitos desnudos y los esternitos provistos de numerosísimos pelos cilíndricos, tubulosos, alargados.

*Palpos* : Con fémur fusiforme, más espesado en su larga porción mediana, presentando de cada lado dos larguísimos pelos táctiles, y con numerosos pelos cortos, en clava ; su cara ventral armada de 2-2-2-2 espinas robustas. Tibia revestida de numerosos pelitos en clava (excepto la cara ventral), con largos pelos sencillos esparcidos y armada, en su cara ventral, de 2-2-1-2-2-4 espinas cortas y robustas. Protarso marcadamente más largo que espeso, revestido de numerosos pelos cilíndricos cortos, tubulosos y con algunos largos pelos sencillos.

*Patas II y III* : Tibias con una espina dorsal distal curva y con 1-2-2 espinas ventrales más robustas ; protarsos con 1-1-1 robustas espinas dorsales externas más robustas y siete más delgadas (2-1-2-1-3-1), y con 1-2-2-2 espinas ventrales. *Patas IV* : tibias y protarsos sin espinas dorsales ; las tibias armadas de 1-1-1-2 espinas ventrales y los protarsos de 1-2-1-2 más robustas (figs. 7 y 8). Tarsos II y III con 1-2-2-4 espinas ventrales (fig. 7) y tarsos IV con 2-2-2-2-2 (fig. 8).

*Quelíceros* : Dedo inmóvil con los dos dientes anteriores y el principal iguales, separados por un diente intermediario bien desarrollado ; los dientes basales externos son robustos, excepto el tercero proximal, que es igual al diente intermediario (fig. 9) ; de los tres dientes basales internos, los dos basilares son soldados y separados del distal por un espacio casi igual a la anchura de la base de ese diente (fig. 10). El diente principal del dedo móvil es mucho más robusto que el anterior. Los dos mucrones son regu-

larmente curvados ; el mucrón del dedo móvil casi dos veces más largo y un poco más robusto que el mucrón del dedo inmóvil.

*Tipo* : n°19505 de las colecciones del Museo de La Plata.

*Col.* : profesor doctor Max Birabén, el 18-II-1938.

*Hab.* : Gobernación de Río Negro. El tipo ha sido colectado 100 kilómetros al sud de San Antonio y dos jóvenes en Aguada Cecilio.

La presente especie está dedicada a la profesora señora Hylton Scott de Birabén.

*Nota.* — Doy a continuación la nómina de los Solífugos colectados por el profesor Birabén :

5-II-1938 : *Saronomoides pampeanus* Mel.-Leit., Gaviotas, La Pampa.

6-II-1938 : *Mummucinnæ* (g. n. ?), Río Colorado, Río Negro.

8-II-1938 : *Patagonolpuga Hyltoni* Mel.-Leit., Aguada Cecilio, Río Negro.

18-II-1938 : *Patagonolpuga Hyltoni* typus, San Antonio, Río Negro.

18-III-1938 : *Pseudocleobis andinus* (Poc.), Picún Leufú, Neuquén.

Aunque reducida en especies, esa colecta ha venido a llenar los blancos del mapa que anexé a mi reciente monografía sobre los *Solífugos de Argentina*, en el cual se presentaban como regiones todavía sin Solífugos conocidos, las Gobernaciones de La Pampa y Neuquén, no conociéndose de la Gobernación de Río Negro más que la dudosa *Gluvia patagonica* Holmb., de los límites con la provincia de Buenos Aires (Carmen de Patagones). Estoy seguro que en su excursión por el Norte de Argentina, en este verano, el profesor Birabén completará el mapa zoo-geográfico de los Solífugos argentinos, colectando las especies de San Luis, San Juan, Catamarca, Tucumán, Jujuy y Gobernación de los Andes.

Río, diciembre de 1938.