

DESCRIPCIÓN

DE LA

HEMERA DE «ANOPLODERMA»

(PATHOCERUS) WAGNERI WATERH.

POR

CARLOS BRUCH

BOLETÍN DE LA SOCIEDAD PHYSIS, t. I, pp. 381-385

(31 de marzo de 1914)

BUENOS AIRES

IMPRESA Y CASA EDITORA DE CONI HERMANOS

684 — CALLE DEL PERÚ — 684

—
1914



9365

2-DIC 1947

Descripción de la hembra de Anoploderma

(Pathocerus) Wagneri Waterh.

por CARLOS BRUCH.

Los Longicornios que constituyen el género *Anoploderma*, habitan en su mayor parte nuestras regiones áridas de las provincias del norte, y reaparecen al sud en el Río Negro y la Patagonia, territorios cuya vegetación xerófila ofrece las mismas características de aquellas.

De los primeros estados y costumbres de estos insectos nada sabemos por ahora, y de la decena de especies argentinas (1) solamente de dos de ellas se conocen las hembras (2), basándose todas las descripciones sobre individuos masculinos, que son asimismo bastante escasos en las colecciones entomológicas. Entre varios ejemplares que recibí últimamente de estos preciosos coleópteros, hallé, por feliz coincidencia, dos hembras, de las cuales una pertenece á *Anoploderma (Sypilus) D'Orbigny* Guér., que debo al obsequio de la señorita M. Isabel Scott; la otra hembra, de *Anoploderma (Pathocerus) Wagneri* Waterh., fué descubierta por mi amigo el señor Pablo Girard en Tafi Viejo, provincia de Tucumán. Esta última describiré á continuación.

La especie en cuestión es, sin duda, la más linda de sus congéneres, por la esbeltez del macho, que tiene sus antenas hermosamente flabeladas : es también la más abundante, y los ejemplares que conseguí hasta ahora, fueron todos recogidos de noche á la luz, en los siguientes puntos : provincia de Santiago del Estero, Suncho Colorado (Dr. S. Roth, legit.); Río Salado (E. Wagner, legit.); provincia de Santa Fe, La Gallareta (A. Aula, legit.); provincia de Catamarca, Chumbicha (Dr. Spegazzini, legit.); Recreo (Bruch, legit.); provincia de Tucumán (Girard, legit. ♂ y ♀), y provincia de San Luis, Sierra del Gigante (Bruch, legit.).

(1) Citadas en mi *Catálogo sistemático de los Coleópteros de la República Argentina* (Rev. Museo La Plata, t. XVIII, 1912, p. 179 etc.), á las cuales debe agregarse : *Anoploderma (Sypilus) Breueri* Lameere, Mém. Soc. Ent. Belg., XXI, 1912, p. 108. (Río Cuarto).

(2) Estas son de : *Anoploderma (Migdolus) tetropioide* Fairm. y *Anoploderma (M.) quadricolle* Bates.

Como lo muestra la figura adjunta, la hembra difiere del macho por su gran tamaño, el cuerpo mucho más grueso y el pecho desprovisto de vello. Tiene los ojos más pequeños, transversales, bastante separados y no contiguos como el macho. Las antenas son cortas, casi filiformes, apenas dentelladas y de 11 artículos. El pronoto es ancho; las patas son, en relación del cuerpo, más robustas, sus tarsos más

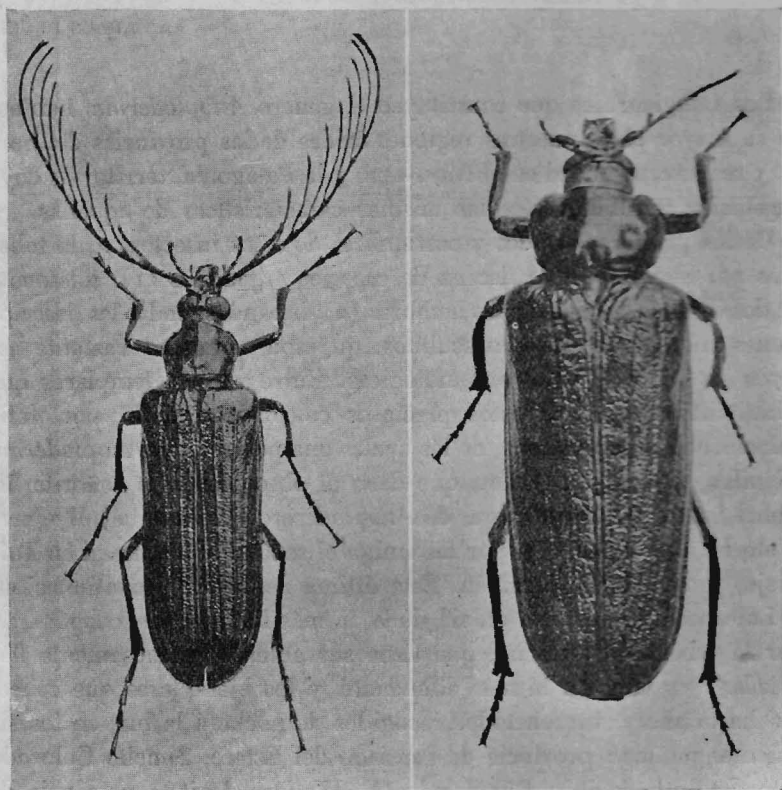


Fig. 1. — ♂ y ♀ de *A. (Pathocerus) Wagneri* $\times 1 \frac{1}{2}$ del nat.

cortos que los del macho; por otra parte, el color y la estructura general son iguales en ambos sexos.

Notable es el desarrollo de las alas inferiores en la hembra de *Anoploderma (P.) Wagneri*, que son aquí, como en el macho; son también parecidas en el subgénero *Mysteria*, pero se hallan atrofiadas, reducidas solamente á pequeñas láminas, en las hembras de *A. tetrapioide* y *quadricolle*.

Descripción detallada: La hembra de *Anoploderma* (*P.*) *Wagneri*, mide 55 milímetros de largo total; es de color rufocastáneo, de superficie lustrosa y glabra.

Las mandíbulas (como en el ♂), tienen el diente triangular antero-externo; el borde interno es bidentado, el ápice liso y negro.

El labro, en triángulo agudo, lleva una carena longitudinal y está soldado al epistoma que limita la frente, algo hendida, apenas puntuada y con una línea en V impresa entre las antenas.

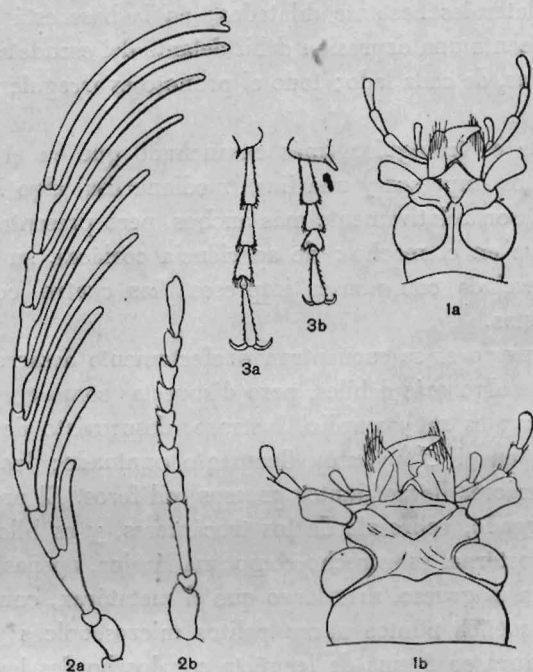


Fig. 2. — 1a, 2a, 3a, cabeza, antena y tarso del ♂; 1b, 2b, 3b, cabeza, antena y tarso de la ♀

Los palpos están bien desarrollados, más espesos que en el ♂; los labiales no sobresalen del segundo artículo de los maxilares, el cual es más largo que los dos siguientes juntos, algo curvo y solamente hacia la base estrechado.

Los ojos son ovalados, finamente granulados, apenas escotados y dispuestos en sentido transversal, bien separados, algo más en la cara inferior. Existe una ligera elevación postfrontal, separada del vértice por un surco profundo detrás de los ojos; el vértice es amplio, subgloboso y densamente puntuado.

Las antenas se componen de 11 artículos cilindro-cónicos, á contar desde el 3º, apenas angulosos, pero bien pronunciados en serrucho del 6º al 10º. El 1º artículo es grueso, cilíndrico y algo encorvado; el 3º mucho más largo que el terminal, el 4º igual al 10º, y los demás tienen más ó menos el mismo largo (1).

Los artículos basales tienen la puntuación pilífera más gruesa y esparcida, que se vuelve poco á poco más fina y apretada, y es muy tenue, microscópica, en los últimos cuatro artículos.

El pronoto es mucho más ancho que largo, subhexagonal, sus costados anterolaterales bastante dilatados; en la base está anchamente escotado, presenta una depresión débil delante del escudete y dos más, poco excavadas, de cada lado; todo el pronoto es irregularmente puntuado.

El escudete es triangular (más ensanchado que en el ♂); tiene también puntos impresos y una línea mediana lisa, algo hendida.

Los élitros son relativamente más anchos, pero presentan la misma estructura que en el macho: de apariencia coriácea, su puntuación rugulosa, mezclada con puntos impresos; las cuatro costillas son poco manifiestas.

Las alas inferiores se encuentran perfectamente desarrolladas, con las nervaduras algo más débiles, pero dispuestas como en el ♂.

El metatórax es muy amplio, lustroso, desprovisto de vello (que es abundante en el ♂) y muy finamente puntuado; los segmentos torácicos anteriores llevan puntos gruesos, pilíferos. El proceso prosternal es alargado, sobresale de los trocánteres, y es bilobado en el ápice; el mesosternal es estrecho como una lámina, apenas encorvado.

El abdomen es grueso, más largo que el metatórax, como éste lustroso; de pequeños puntos nacen pelitos microscópicos; el proceso intercoxal avanza en forma de lengüeta con los bordes levantados.

Las patas son robustas, las posteriores más largas que las otras. Los fémures algo comprimidos, lustrosos y mucho menos setíferos que las tibias. Estas son fuertemente angulosas, ásperas, cubiertas de sedas; las patas anteriores, dilatadas del lado antero-externo y las intermedias se hallan provistas de dos espinas agudas y negras en el ápice del lado interno. Las tibias posteriores son bastante encorvadas, engrosadas y cilíndricas en el ápice, rodeado de una brocha fina y donde poseen solamente una espina pequeña.

(1) Mi ejemplar conserva solamente la antena derecha, probablemente con una anomalía, hallándose en ella los artículos 6 y 7 arriba soldados, pero netamente separados en la parte inferior.

Los tarsos son más bien gruesos, en las patas intermedias más largos, pero en todas, el primer artículo es tan largo como los dos siguientes juntos; de ellos, el tercer artículo es el más corto y escotado en el ápice. Los tres artículos están provistos de la brocha de sedas, separada en los dos primeros pares de patas por una línea glabra, apenas marcada, la que no se distingue en el último par.



9365

