

RESULTADOS

DE LA

PRIMERA EXPEDICIÓN A TIERRA DEL FUEGO (1921)

ENVIADA POR LA FACULTAD DE CIENCIAS EXACTAS, FÍSICAS Y NATURALES
DE LA UNIVERSIDAD NACIONAL DE BUENOS AIRES

ALGUNOS COLEÓPTEROS DE LA TIERRA DEL FUEGO

POR CARLOS BRUCH



BUENOS AIRES
IMPRESA Y CASA EDITORA « CONI »
684, PERÚ, 684

1925

RESULTADOS

DE LA

PRIMERA EXPEDICIÓN A TIERRA DEL FUEGO (1921)

ENVIADA POR LA FACULTAD DE CIENCIAS EXACTAS, FÍSICAS Y NATURALES
DE LA UNIVERSIDAD NACIONAL DE BUENOS AIRES ⁽¹⁾

ALGUNOS COLEÓPTEROS DE LA TIERRA DEL FUEGO

POR CARLOS BRUCH

El año pasado el profesor Martín Doello-Jurado me entregó, para su determinación, un pequeño lote de coleópteros, recogidos en febrero de 1921 durante un viaje de exploración a la Tierra del Fuego en Punta Arenas y en la región de Río Grande.

No obstante el reducido número de especies, hubo entre ellas algunas que aún me eran desconocidas, y tanto más interés tomé en clasificarlas. Pero, como a menudo sucede, la escasez de bibliografía y falta de tipos de comparación me obligaron, también esta vez, a dejar a un lado unos cuantos carábidos del género *Colantarctia* (= *Antarctia*). Para no demorar más tiempo la divulgación del material coleccionado en aquella expedición, doy por ahora el resultado de mi estudio. A las principales características de estas especies agregaré algunas figuras, con el fin de facilitar en el futuro la tarea de clasificación a nuestros naturalistas.

Desde los viajes de Darwin, varias expediciones antárticas y algunos coleccionistas particulares han recogido, en la Tierra del Fuego y por el Estrecho de Magallanes, diversos coleópteros, que luego fueron estudiados por entomólogos como Curtis, Watherhouse G. R. y Ch. O., Guérin-Ménéville, Fairmaire, Germain, Berg y Kolbe, etc.

El trabajo de Kolbe ⁽²⁾, que además de ser una enumeración com-

⁽¹⁾ Véase tomo XCIV, páginas 59 y 229; tomo XCVI, página 225; tomo XCVII, páginas 87 y 231; y tomo XCVIII, páginas 5 y 231 de *Anales de la Sociedad científica argentina*.

⁽²⁾ *Hamburger Magalhaenische Sammelreise, Coleopteren*, Hamburg, páginas 1-125, mapas, láminas I-III, 1907.

pleta de los coleópteros del « Archiplata » Sud, tiene importancia orp sus consideraciones zoogeográficas. Cita un total de 182 especies de coleópteros, hasta ahora señalados para el Estrecho de Magallanes y Tierra del Fuego.

Esa reducida cifra, más o menos equivalente a la de otros órdenes de insectos, da una idea de cuán pobre es la fauna entomológica de las regiones fueguinas; pero, seguramente, investigaciones sistemáticas y concienzudas han de proporcionar mucho más formas, que hasta ahora no han sido recolectadas.

Antes de mencionar los coleópteros, traídos por la comisión de la Universidad de Buenos Aires, debo agradecer la gentileza, al haberme cedido para mi colección algunos ejemplares repetidos. Los insectos determinados han sido incorporados a la colección de la Facultad de ciencias exactas, físicas y naturales (Gabinete de zoología).

Ceroglossus suturalis (F.)

Syst. Ent., página 238, n° 13, 1775.

Entre sus congéneres, esta especie es la única que desde el Estrecho de Magallanes se ha propagado por las costas de Santa Cruz hasta Chubut.

El ejemplar, traído por el profesor Doello-Jurado de Punta Arenas, tiene un color casi uniforme de un verde cobrizo; los cuatro artículos basales de las antenas, los fémures y parte de las tibias son de un lindo rojo. Corresponde más o menos a la variedad D, subvar. *d*, según el criterio de Germain (1).

COLANTARCTIA sp. sp.

Como he dicho al principio, no puedo determinar por el momento algunas especies de este género, de las cuales me ocuparé oportunamente, cuando me halle mejor documentado.

Lancetes varius (F.)

Syst. Ent., página 233, 1775.
= *praemorsus* Er. = *nigrovirematum* Bab. = *reticulatus* Bab.

Cuatro ejemplares de Punta Arenas y Río Grande. Este ditiscido es particular de Chile y Patagonia. Ha sido ya señalado de la Tierra

(1) PH. GERMAIN, *Los Carabus chilenos*, en *Anales de la Universidad de Chile*, página 39, 1895.

del Fuego y se halla hasta más al norte de la provincia de Buenos Aires.

Se distingue de nuestras otras especies congéneres por su forma estrecha y por el reticulado negro de sus élitros, que es grueso, con las líneas longitudinales generalmente muy marcadas; en la parte postlateral se nota 2 a 3 manchitas premarginales, más o menos desarrolladas. Los élitros son en el ápice oblicuamente truncados. Antenas y patas amarillas.

Lancetes nigriceps (F.)

Nov. Act. Acad. Carol., XVI, página 228, 1832.

= *chilensis* Cast. = ? *truncatipennis* Sol.

Gay, *Historia de Chile*, tomo IV, página 278, 1851, Atlas, lámina 5, figura 1, a-c.

Dos individuos hembras, de Punta Arenas, pertenecen a esta especie, citada en el catálogo de Junk solamente para Chile, siendo su distribución mucho más vasta. Tengo en mi colección ejemplares de Jujuy (Pucapampa, 3700 m.), de Mendoza, Neuquén y Río Negro.

Se asemeja a la especie precedente, pero tiene forma más ancha; la cabeza es negra, las antenas y miembros son oscuros; el pronoto tiene los costados más anchos, redondeados y ribeteados; en el medio lleva una mancha negruzca transversal. El reticulado de los élitros es más fino, menos notable y aparentemente mucho más pálido, las líneas longitudinales menos marcadas; además de las manchitas marginales nótanse otras humerales. Antenas y miembros oscuros, pardos.

Hyponecrodes (Katanecrodes) biguttatus (R. A. Phil.)

Anales de la Universidad de Chile, tomo XVI, página 664, 1859.

Schouteden, *Expéd. antarct. Belge, Ins.*, página 27, 1906.

Tres ejemplares con procedencia de Río Grande.

En la última obra citada se encuentra la lista sinonímica completa de este sílfido. Se distingue fácilmente de nuestras otras especies, por su color negruzco, teniendo en el pronoto, de cada lado, una mancha subcuadrada de un vivo rojo bermejo, con la superficie allí casi lisa.

La especie es común en Chile y dispersada también por Santa Cruz, Chubut, Neuquén, hasta Río Negro a la altura del lago Nahuel Huapí.

Sclerognathus femoralis (Guér.)

Rev. Zool., Soc. Cuvier, página 303, 1839 (*Dorcus*).

En mi catálogo (pars. IV, pág. 182, 1911) he mencionado las sinónimas de esta especie, que resulta, entre sus congéneres, la más difundida por el sur, de este lado de los Andes. El profesor Doello-Jurado trajo un ejemplar de Río Grande. En Gay está citada ya de Puerto del Hambre.

Es negro, no muy lustroso, con reflejos azulados; la superficie bastante lisa, sobre el pronoto y los élitros cubierta de puntos algo irregulares y llenos de un tomento amarillento, sobre todo en los costados y en la excavación del pronoto. Las patas son negras, pero los fémures, excepto en los codos, son de un lindo color rojo.

Nyctelia granulata Waterh.

Ann. Mag. Nat. Hist., página 136, 1842.
Fairmaire, Ann. Soc. Ent. France, página 167, 1876.

Un sólo ejemplar ♀, de Río Grande, atribuyo a esta especie, pues coincide bien con la descripción de Fairmaire. Por su forma y escultura tiene mucho parecido con *N. multieristata* Blanch., pero ésta tiene los surcos medianos de los élitros oblicuos y no paralelos con la sutura.

La forma y escultura de esta *Nyctelia* se distinguen bien en nuestra figura. El insecto es completamente negro y lustroso. La cabeza, transversalmente impresa, es adelante dispersamente punteada. El pronoto es liso y muy pulido; de cada lado se nota una foseta muy obsoleta, sus costados son carenados subgranulados y punteados. Los élitros anchos, de contornos subcirculares son convexos, en la región antero-sutural ligeramente hendidos y cubiertos de profundos surcos, formando pliegues, breve y bruscamente ondulados, de manera que los dorsales corren paralelamente con la sutura, siendo en los costados más irregulares, puestos en sentido transversal. El margen lateral está limitado por una carena áspera, posteriormente arqueada y desvanecida hacia la sutura; el ápice con una prolongación subtriangular, arrugada.

Es probable que esta especie sea también variable en su escultura, como lo son *N. multieristata* y *Bremel*.

***Praocis reflexicollis* Sol.**

Gay, *Historia de Chile*, tomo V, página 203, 1851.

Blanchard, *Voyage Pôle Sud*, página 144, lámina 10, figura 2, 1853.

Eutelocera reflexicollis Haag — R., Stett. *Ent. Zeit.*, página 156, 1877.

Un ejemplar de Punta Arenas corresponde a esta especie, que aún no conocía *in natura*. Haag-Rutenberg la colocó en el género *Eutelocera*; por su forma y coloración recuerda también a *Platesthes*, pero, a mi modo de ver, no hay motivo para alejarla del género *Praocis*. La figura adjunta permitirá reconocer fácilmente este tenebriónido, cuya descripción original es la siguiente:

«Cuerpo un poco convexo, de un pardo rojizo y terroso; cabeza corta, un poco desigual, muy feblemente punteada. Antenas rojizas. Protórax un poco convexo, pardo, muy finamente punteado, teniendo sus costados dilatados y ligeramente alzados y una estrecha carena mediana rojiza. Élitros pardos, cubiertos de materia de aspecto terroso y de tubérculos romos, poco salientes y además con la sutura elevada y una carena mediana tuberculosa, desapareciendo antes de la extremidad. Patas de un rojizo terroso.»

***Cylindrorrhinus tessellatus* Guér.**

Rev. Zool. Soc. Cuvier, tomo II, página 303, 1837.

Blanchard, Gay, *Historia de Chile*, tomo V, página 355, 1851, Atlas, lámina 22, figura 12, a-c.

El ejemplar de Río Grande, único, corresponde muy bien al grabado y descripción publicados en la obra de Gay; nuestra figura permitirá reconocer este gorgojo, que no recuerdo haber visto en ninguna de las colecciones del país.

De unos 14 milímetros de largo, su cuerpo es bastante convexo, cubierto de escamitas alargadas, bronceadas, que le dan un viso sedoso y brillante.

El rostro es carenado, sus bordes laterales llevan escamitas canas, que circundan también los ojos. Las antenas son pardo-rojizas, poco pubescentes.

El protórax es ancho, por encima ligeramente impreso, en sus costados obtusamente bianguloso; toda su superficie está cubierta de puntos irregulares, pilíferos; en cada lado una faja blanquecina. El

escudete pequeño, lleva escamitas blancas. Los élitros son bien convexos, ovoides, algo más estrechos atrás, con estrías punteadas y los intervalos regularmente levantados. Toda la superficie está tapada de pelitos escamiformes bronceados, teniendo el borde sutural, una ancha línea lateral y el borde marginal blanco; además manchitas irregulares, pálido-grisáceas, dispuestas más o menos en cuatro hileras transversales. Las patas son rojizas, con reflejos bronceados, guardadas de pelitos, que cubren también la parte inferior del tórax, mientras que el abdomen es dispersamente ciliado.

Cylindrorrhinus angulatus Guér.

Rev. Zool., página 217, 1841.

Blanchard, Gay, *Historia de Chile*, tomo V, página 356, 1851.

Burmeister, *Stett. Ent. Zeit.*, página 203, 1879.

Entre los representantes del género, muy característico para las regiones del lejano sur, esta especie es la que más abunda en nuestras colecciones.

Mide de 15 a 20 milímetros de largo; su cuerpo, bastante ancho, es poco convexo, glabro, de un negro ébano y lustroso. El protórax es ancho, plano, anguloso en los costados, por encima liso, muy finamente punteado y presenta cerca de sus ángulos laterales un hoyuelo más o menos impreso. Los élitros son ovalares, poco convexos, llevan estrías regulares de gruesos puntos y en los húmeros una saliente angulosa.

Esta especie varía, en cuanto a esos ángulos pronotales y humerales, más o menos desarrollados; los gruesos puntos de los élitros están a veces unidos por finos surcos transversales, que, en la variedad *scrobiculatus* Burm., forman arrugas a través de los intervalos. A menudo, esta última presenta, sobre todo, en los húmeros y costados de los élitros manchitas blancas, formadas de pelitos escamosos; los miembros rojos con los codos negros. Sin embargo, también en la especie típica se observa frecuentemente estas manchitas y la coloración de las patas.

C. angulatus y su variedad mencionada, no son raros desde el Chubut hasta la Tierra del Fuego, dispersándose por los valles cordilleranos.

El profesor Doello-Jurado ha traído un ejemplar de Río Grande. Otros dos, de la misma procedencia, y que a primera vista son muy parecidos con aquél, pertenecen seguramente a la especie siguiente.

Cylindrorrhinus sulcatus Fairm. var. **fuegianus** Berg

Comunicaciones del Museo nacional de historia natural de Buenos Aires, página 63, 1899 (*Adioristus fuegianus*).

Considero, a mi modo de ver, que si el *Adioristus fuegianus* Berg no es idéntico con *A. sulcatus* Fairm. (*Ann. Soc. ent. France*, pág. 60, 1885 y *Miss. Sc. Cap Horn*, pág. 58, pl. II, fig. 9, 1891), representa apenas una variedad de esta última especie. Las diferencias entre ambas formas son más o menos del mismo valor, como en *C. angulatus* y su variedad *scrobiculatus*. Además, creo que *A. sulcatus* y *fuegianus* deben colocarse en el género *Cylindrorrhinus*, por su afinidad con *C. angulatus* Guér. (1).

Se distinguen de *C. angulatus* Guér., por tener el pronoto en los costados redondeado y no anguloso, con las impresiones laterales apenas o nada marcadas. Los élitros son algo más convexos y ovoideos, provistos de surcos anchos subalmenados o con gruesos puntos impresos, sus intervalos 3,5 y 7 son convexos, formando costillas; los húmeros son inermes y no angulosos como en aquella especie. *C. fuegianus* lleva en los surcos elitrales algunas manchitas blancas, de escamitas estrechas y las costillas parecen menos destacadas en el ápice que en la especie *sulcatus* Fairm. La conformación del rostro, la escultura general y coloración roja de los miembros, resulta en las formas mencionadas absolutamente semejante como en *C. angulatus*.

Listroderes carinicollis Blanch.

Gay, *Historia de Chile*, tomo V, página 340, 1851.

Germain, *Anuario de la Universidad de Chile*, páginas 54-61, lámina 1, figura 7, 7 a-d, 1895.

Dos ejemplares, uno de Punta Arenas y otro de Río Grande, pertenecen, sin duda, a la especie citada, que según Germain, corresponderían a la variedad *caudiculatus* Phil., una raza local de las regiones magallánicas.

(1) Aprovechando esta oportunidad para revisar también los *Cylindrorrhinus* de mi colección particular, advertí que *Otioideres quadrilineatus* Bovie (1907) del Chubut, es sin duda idéntico con *Cylindrorrhinus lactifer* Burmeister (1879) = *Otioideres externevittatus* Fairmaire (1883).

El género *Otioideres* es, a su vez, sinónimo con *Cylindrorrhinus*, según lo afirma Berg (1884 y 1899).

Este gorgojo, de más de 10 milímetros de largo, está cubierto enteramente de escamitas redondeadas, de un gris terroso, muy densas sobre los élitros, donde pequeños grupos de las mismas, de color pardusco y algo erguidas, forman manchitas irregulares. El rostro es también escamoso; el resto de la cabeza, como la parte inferior y los miembros, están cubiertos de pelitos cortos y adyacentes. El pronoto y los élitros llevan también cerditas cortas, algo encorvadas y ligeramente inclinadas.

El rostro muestra en su medio una carena longitudinal, pronunciada, que existe también sobre el pronoto en toda su extensión. Este último es transversal, bastante más ancho que largo (según Germain, es más ancho que en las variedades *carinicollis* y *corralensis* de Chile).

El escudete es triangular, cubierto de cerditas canas. Los élitros están provistos de estrías punteadas, ocultadas casi por las escamitas. La sutura y los intervalos, sobre todo el 2°, 4° y 6°, son más o menos convexos, destacados algo más hacia el ápice, donde los élitros aparecen truncados, con un declive casi vertical. En su extremidad superior, dichos intervalos terminan en protuberancias tuberculiformes; el 6° intervalo o borde marginal lleva en la parte posterior varios pequeños tubérculos. Estas características permiten distinguir esta especie de las otras formas congéneres, muy abundantes en las regiones antárticas.

Scotoeoborus lateralis Berg

Comunicaciones del Museo nacional de historia natural de Buenos Aires, tomo I, n° 3, página 64, 1899.

Ocho ejemplares traídos de Punta Arenas y Río Grande coinciden perfectamente con la descripción dada por Berg. Por nuestra figura y las siguientes características, ese gorgojo será fácilmente reconocido.

Mide de 7 a 9 milímetros de largo. Es negro, pero completamente cubierto de escamitas alargadas, oscuras, pardo-oliváceas, con brillo sedoso, algo más pálidas y menos densas en la parte inferior. Otras escamitas blanco-grisáceas, algo verdosas, forman dos fajas laterales: angostas y semiborradas en los costados del pronoto; en los élitros más anchas, pero más o menos estrechadas y abreviadas hacia atrás. Sobre el dorso de los élitros se distinguen manchitas puntiformes, claras, dispuestas en las estrías longitudinales. Las antenas y patas son rojizas; las primeras con pubescencia blanquecina, que es más

densa y escamiforme en las patas. La cabeza es subesférica, bien limitada con el rostro; la frente lleva un corto surco mediano y el rostro es finamente carenado. El pronoto es convexo, sus costados son nada o muy poco dilatados, el lóbulo ocular es obtuso. Los élitros son algo más anchos que el pronoto, hacia el ápice progresivamente estrechados, provistos de estrías punteadas de las cuales los intervalos 6° y 7° llevan la faja de escamitas claras.

Lophotus (Aegorrhinus) vitulus (F.)

Entom. Syst., página 153, 1775.

Euplepharus vitulus Blanch., Gay, *Historia de Chile*, tomo V, página 329, 1851.

De todas las especies del género, particulares de la fauna subantártica chilena, *L. vitulus* es la más difundida por las regiones magallánicas, habiéndola yo mismo recogido por las costas de Santa Cruz y del Chubut, como también en toda la precordillera hasta la altura del Neuquen. Poseo también a *L. strumosus* (Oliv.) de la Tierra del Fuego.

En la presente serie se encuentran seis ejemplares de este curculiónido, capturados en Punta Arenas y Río Grande; la figura adjunta permitirá fácilmente reconocerlo.

Es de un negro píceo, más o menos rojizo. La cabeza, algo rugosa, tiene junto a cada ojo un tubérculo muy saliente, por debajo una impresión llena de costras amarillentas. El pronoto está cubierto de gruesas arrugas transversales, irregulares y provisto, cerca del borde anterior, de dos tubérculos redondeados. Los élitros son acribillados de grandes y profundos puntos u hoyitos, entre los cuales se alzan gruesas arrugas irregulares; cerca del ápice llevan, de cada lado, un grueso tubérculo cónico. Las patas son fuertes, negras, granuladas y pestañadas.

Rhyephenes sulcatus F. Phil.

Anales de la Universidad de Chile, página 86, 1899.

Tres ejemplares femeninos de Punta Arenas y Río Grande, pertenecen a la especie *sulcatus*, muy afín de *R. Maillei* Gay et Sol. Se diferencia de esta última por la escultura de los élitros, cuyas costillas son más desarrolladas, formadas de pequeños tubérculos agudos; los surcos entre ellas están marcados por gruesos puntos hundidos, esfu-

mados, sin los tuberculitos que existen en *R. Maillei*. El rostro en los individuos hembras es liso y punteado (en el ♂ áspero, tuberculado). El pronoto es acribillado de gruesos puntos foveiformes, apretados y separados por angostas arrugas. Todo el insecto es enteramente negro, de superficie microscópicamente reticulada; de cada foseta del protórax y tubérculo de los élitros nace una corta cerdita.

Los *Rhyephenes*, de aspecto araneiforme, son peculiares de la fauna chilena. A las dos especies mencionadas se agrega también el *R. humeralis*, todos ellos difundidos por el sur de la Argentina, pero la última no tanto por las regiones orientales.

· **Callisphyris semicaligatus** Fairm. et Germ.

Ann. Soc. ent. France, página 496, 1859.

Fairmaire, *Miss. Scient. Cap Horn*, página 60, lámina II, figura 10, 1891.

= *leptopus* R. A. Phil. (1859) = *Schytei* R. A. Phil. (1862).

El único cerambícido de esta colección fué recogido en Río Grande. No obstante que Fairmaire (1891) ha publicado ya de esta especie un buen grabado, ofrezco una fotografía, tomada de un ejemplar de mi colección, procedente de Tierra del Fuego.

El coleóptero es negro, bastante lustroso; cabeza, tórax y pecho cubiertos de pelos pardo-rojizos. El clipeo, piezas bucales, los cuatro artículos basales y 1^{er} tercio del quinto artículo de las antenas, lo mismo que los miembros, son de un lindo rojo ferrugíneo; los élitros tienen ese mismo color, algo más impuro y negruzco hacia el ápice; las alas son pardas, oscuras. Los miembros posteriores son muy delgados y largos; los fémures llevan en su tercio distal, las tibias, en su mitad apical flecos de pelos negros.

Eriopsis connexa Germ. var. **magellanica** R. A. Phil.

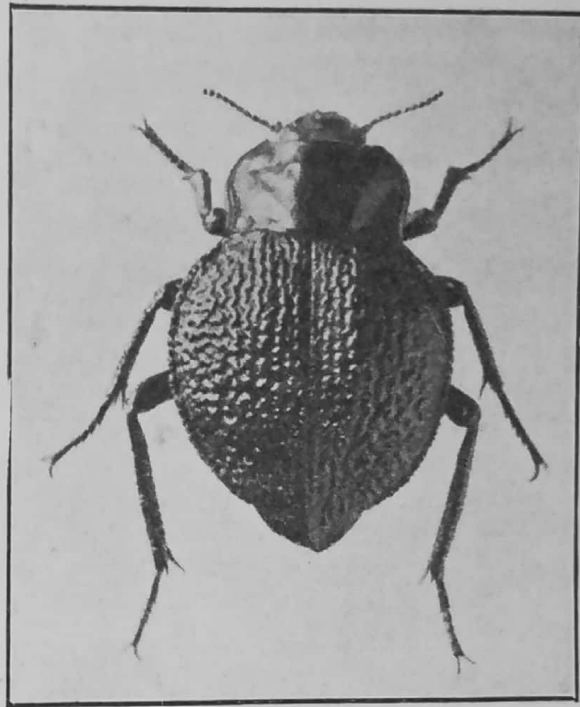
Stett. Ent. Zeitung, página 402, 1864.

De este coccinélido hay un ejemplar de Punta Arenas, idéntico al que poseo en mi colección también de Tierra del Fuego. La especie típica se halla difundida por todo el país, Chile y naciones colindantes.

Los individuos fueguinos constituyen una variedad y son un poco más pequeños, de manchas amarillentas, pálidas y de dimensiones menores, de modo que puede haber ejemplares casi negros.



Scotoeoborus lateralis Berg



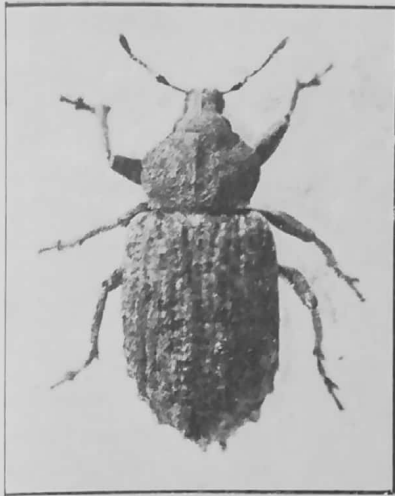
Nyctelia granulata Waterh.



Cyliindrorrhinus sulcatus var. *fuegianus* Berg



Praocis reflexicollis Sol.



Listroderes carinicornis Blanch.



Cyliodrorrhinus tessellatus Guér.



Callisphyrus semicaligatus F. et G.



Lophotus (Aegorrh.) vitulus F.

PLATE - 1035
002856