

# LOS « TINGITIDAE »

(HEMIPTERA)

DE LA COLECCIÓN CARLOS BERG

POR

C. J. DRAKE Y M. E. POOR

AMES, IOWA (U. S. A.)



BUENOS AIRES

IMPRENTA Y CASA EDITORA « CONI »

684, CALLE PERÚ, 684

—  
1938

## LOS «TINGITIDAE» (HEMIPTERA) DE LA COLECCION CARLOS BERG

POR C. J. DRAKE Y M. E. POOR

AMES, IOWA (U. S. A.)

En *Hemiptera Argentina* (1879), *Addenda et Emendanda ad Hemiptera Argentina* (1884) y *Nova Hemiptera Faunarum Argentinae et Uruguayensis* (*Anal. Soc. Cient. Argentina*, XXXIV (1892)), Carlos Berg enumera 10 especies de *Tingitidae*, de las cuales cinco especies y un género fueron descriptos por él, como nuevos para la ciencia.

Debido a la amabilidad del doctor Max Birabén, jefe del Departamento de Zoología (Invertebrados) de la Universidad Nacional de La Plata, me ha sido permitido el estudio de los *Tingitidae* de la colección del Instituto del Museo. Los tipos de las especies descriptas por Berg han recibido buen cuidado y están bien conservadas en el Museo. Estas notas que siguen están basadas sobre los tipos de Berg. Los holotipos y alotipos han sido dibujados por los autores y etiquetados como se indica bajo cada especie. El tipo de la nueva variedad descripta queda depositado en el Museo de La Plata.

El género *Opisthochasis* Berg (*Hemip. Arg. et Emend.* 1884, p. 99) y la especie *O. albocostata* Berg (*ibid.*, p. 100) han sido transferidos de la familia *Tingitidae* a la familia *Miridae*. Las patas de *albocostata* Berg, a diferencia de las de los tingitidos, están adaptadas para movimientos rápidos; además las estructuras del rostro y cabeza son muy típicas de los miridos. Los élitros son rústicamente picados, fuertemente convexos, sin membrana y,

excepto para el margen costal (embolium) sin distintas áreas y venas. El doctor H. H. Knight, que es la primera autoridad mundial para la familia *Miridae*, coloca el género *Ophisthochasis* Berg, en la subfamilia *Mirinae* y establece que sus aliados más próximos en Norte América, son formas que se alimentan de pastos. Los tarsos y antenas, salvo los primeros segmentos, faltan en el tipo. Los élitros duros, uniformes, fuertemente convexos, profunda y rústicamente picados, que recuerdan los de ciertos géneros de tingitidos de la subfamilia *Serentheniae*, indudablemente indujeron a Berg a clasificar el género en la familia *Tingitidae*. El tipo está representado en la figura 1.

***Coleopterodes liliputiana brunnea*, var. nov.**

*Solenostoma liliputiana* Berg, *Hemip. Arg., Add. et Emend.*, 1884, p. 100.

Separado del típico *C. liliputiana* Signoret, por su gran tamaño, uniforme color marrón rojizo y antenas visiblemente más largas y romas. Antenas marrón rojizo, más bien romas, revestidas con pelos acostados; segmento I menos de dos veces el largo del II; III un poco menos del doble de largo que el IV. Bucculae largas, contiguas, adelante parduscas; rostro marrón amarillento, oscureciéndose hacia el apex, extendiéndose hasta la base del mesosternon. Elitros (forma braquiptera) fuertemente convexos, las aréolas dorsales redondeadas, más largas, de tamaño más uniforme y más regularmente dispuestas en hileras que en *C. liliputiana*. Pronoto tricarenado, las carenas laterales ligeramente convergentes hacia atrás; paranoto muy angosto y carena, como adelante, obsoleta atrás.

Largo, 2,05 mm.; ancho, 1,00 mm.

Holotipo (hembra), un paratipo (hembra) y una ninfa, Chacabuco, colectado sobre *Baccharis Pingraea* por Félix Lynch Arribálzaga (colección Berg) Museo de La Plata.

La típica *liliputiana* de Chile, es más pequeña, marrón grisácea y su tercer segmento antenal se enangosta hacia el apex. Los autores han examinado 7 especímenes (hembras) de esta especie; una

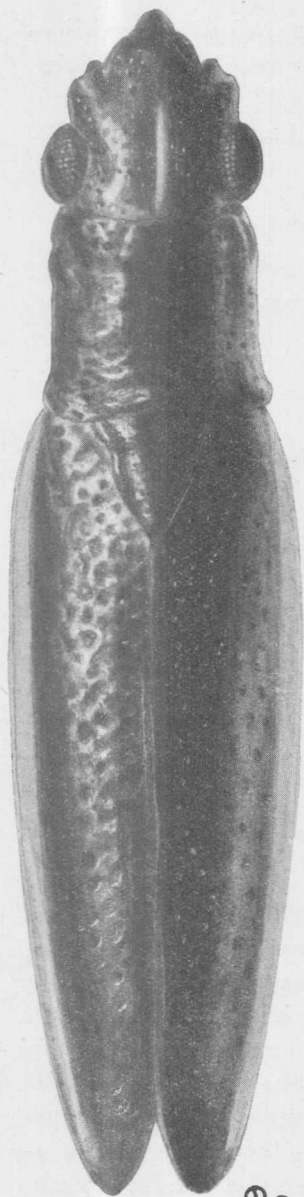


Fig. 1. — *Opisthochasis albocostata* Berg. (tipo)

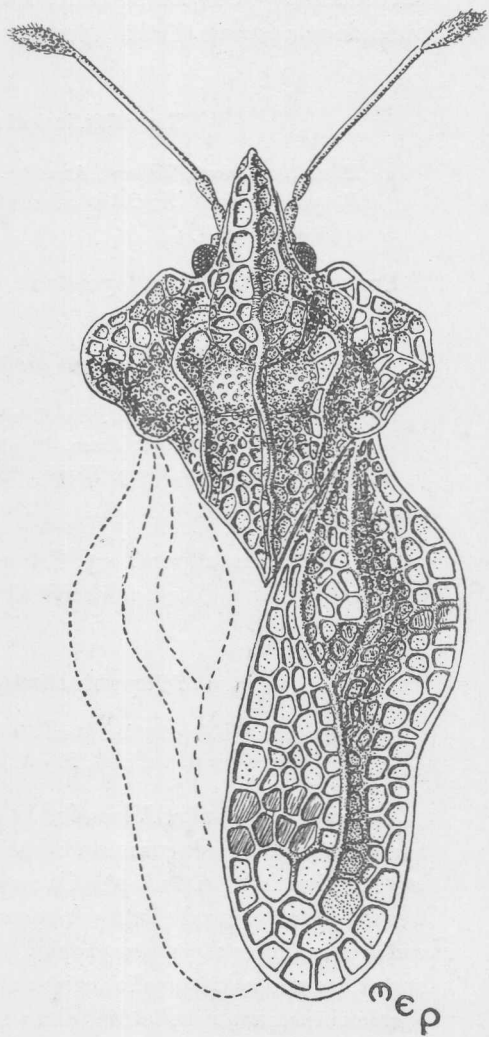


Fig 2. — *Corythaica (Leptohyrsa) cucullata* (Berg) (tipo)

de las cuales lleva la etiqueta « Chile, Gay, 15-43 » y probablemente representa uno de los cotipos de Signoret. *Coleopterodes fuscenscens* Philippi *Stett. Ent. Zeit.*, XXV, 1864, p. 306, es un sinónimo de esta especie (Drake, *Mem. Carn. Mus.*, IX, 1922, p. 353).

#### **Monanthia loricata** Distant

*Monanthia loricata* Distant, *Ann. Soc. Ent. Belg.*, XXXII, 1888, p. 83.

*Monanthia loricata* Berg, *Anal. Soc. Cient. Arg.*, XXXIV, 1892, p. 201.  
(reimp. p. 101).

Provincia Entre Ríos, Argentina.

#### **Teleonemia prolixa** Stål

*Lacometopus prolixus* Stål, *Río Hemip.*, I, 1860, p. 65.

*Teleonemia prolixa* Stål, *Enum. Hemip.*, III, 1873, p. 132.

*Teleonemia prolixa* Berg, *Hemip. Arg., Add. et Emend.*, 1884, p. 103.

Río de Janeiro, Brasil y Buenos Aires, Argentina.; correctamente determinada por Berg. Este es uno de los más variables y más ampliamente distribuidos miembros del género.

#### **Teleonemia simulans** Drake

*Teleonemia simulans* Drake, *Mem. Carn. Mus.*, IX, 1922, p. 358.

*Teleonemia carmelana* Drake, *Physis*, IX, 1928, p. 72.

Esta especie (Drake, *Konowia*, XIV, 1935, p. 11), ha sido erróneamente considerada como sinónima de *carmelana* (Berg). Un examen del tipo de Berg, de *Leptostila carmelana* de Argentina, muestra que *simulans* es muy distinta y debe ser sacada de la sinonimia y ubicada en un lugar específico propio. El menor tamaño, antenas más cortas, paranoto más ancho, carenas laterales mucho más foliadas y carena mediana mucho más alta y más fuertemente arqueada son caracteres distintivos. Además de la hembra holotipo, hay un ejemplar macho (alotipo) de Alta Gracia, Córdoba, colectado por el doctor Carlos Bruch.

**Teleonemia carmelana** (Berg)

*Leptostyla carmelana* Berg, *Anal. Soc. Cient. Arg.*, XXXIV, 1892, p. 200 (reimp. p. 99).

*Cantacader chilensis* Reed, *Rev. Chil. Hist. Nat.*, IV, 1900, p. 180 (reimp. p. 87).

*Teleonemia jenseni* Bergroth, *Ann. Soc. Ent. Belg.*, LXII, 1922, p. 150.

*Teleonemia chilensis* Drake, *Fla. Ent.*, V, 1922, p. 50; *Mem. Carn. Mus.*, IX, 1922, p. 358.

Un examen del tipo de *Leptostyla carmelana* Berg, de Argentina y de un cotipo de *Cantacader chilensis* Reed, de Chile, muestra que esos dos nombres se aplican a la misma especie de *Teleonemia* Costa. Como la descripción de *carmelana* fué publicada unos ocho años antes que *chilensis*, este último deberá pasar a la sinonimia. *Teleonemia jenseni* Bergroth, de Argentina es también considerado aquí como sinónimo de *carmelana* (Berg).

Además de los tipos, hay a mano otros ejemplares de Argentina, Chile y Brasil. El tipo de *Leptostyla carmelana* Berg está malamente mutilado, el abdomen perdido y montados aparte un élitro y una antena.

*T. chilensis* var. *elata* Drake (*Konowia*, XIV, 1935, p. 10), puede ser separadas de la forma típica de *chilensis* (Reed) por su gran tamaño, carenas más foliáceas, paranoto más amplio, ancho capuchón y área costal triseriada mucho más amplia. El color y marcas de *chilensis* y var. *elata* son absolutamente similares en apariencia general, pero una más detallada información sobre costumbres y plantas alimenticias, pueden llegar a hacer necesaria su colocación en un rango específico. Ejemplares de var. *elata* Drake hay del Brasil, Perú, Chile y Paraguay.

**Leptocysta novatis** Drake

*Leptocysta sexnebulosa* Berg, *Hemip. Arg.*, *Add. et Emend.*, 1884, p. 103.

*Leptocysta novatis* Drake, *Physis*, IX, 1928, p. 72; *Konowia*, XIV, 1935, p. 17.

Un ejemplar de Chacabuco, colectado por don Félix Lynch Arribálzaga, es un típico ejemplo de *novatis* Drake y fué equivocada-

damente identificado por Berg. Es más pequeño en tamaño y tiene el proceso posterior y la porción anterior del pronoto más largo y la carena lateral más corta que en *L. sexnebulosa* Stål. Es mencionada en la literatura como del Paraguay y de Argentina.

### **Corythaica cyathicollis** (Costa)

*Tingis cyathicollis* Costa, *Ann. Mus. Zool. Napoli*, II, 1864, p. 146.

*Leptobyrsa passiflorae* Berg, *Hemip. Arg., Add. et Emend.*, 1884, p. 102.

*Typonotus planaris* Uhler, *Proc. Zool. Soc. Lond.*, 1893, p. 716.

El holotipo (hembra) de *L. passiflorae* Berg, es idéntico a *C. cyathicollis* (Costa). *Typonotus planaris* Uhler es también un sinónimo de *C. cyathicollis*. Esta especie es comúnmente llamada « egg-plant lace bug » y se extiende a través de Sud América. Muchas de las especies del género *Corythaica* Stål han sido grandemente confundidas y mal identificadas en la literatura. En un trabajo posterior el autor (Drake) proyecta ordenar la sinonimia y publicar una monografía sobre el género.

### **Corythaica cucullata** (Berg)

(Fig. 2)

*Leptobyrsa cucullata* Berg, *Hemip. Arg.*, 1879, p. 135.

*Tingis caestri* Reed, *Rev. Chil. Hist. Nat.*, IV, 1900, p. 181 (reimp. p. 88).

Holotipo (macho) y alotipo (hembra) Provincia de Buenos Aires. Esta especie pertenece al género *Corythaica* Stål y es muy distinta de los miembros descritos del género. Es más estrechamente aliada de *C. costata* Gibson, del Perú, pero netamente separada de ésta, por su menor largo, más corto capuchón, por ser mucho menos foliácea y menos arqueada su carena mediana, menos foliácea la carena lateral y área costal ancha y regularmente biseriada. La elevación en ampolla entre las áreas subcostal y discoidal es también algo similar a *costata*. El tipo (macho) se halla en el Museo de La Plata.

*Tingis caestri* Reed parece pertenecer al género *Corythaica* y la

descripción, excepto para el tamaño, puede adaptarse a cualquiera de las dos: *cucullata* (Berg) y *cyathicollis* (Costa). El tipo de *caestri* no está en la colección Reed en Chile y probablemente se ha perdido. Los autores creen que *caestri* Reed debe ser suprimida como sinónima de *cucullata* Berg.

#### **Gargaphia lunulata** (Mayr)

*Monanthia lunulata* Mayr, *Verh. zool.-bot. Ges. Wien.*, XV, 1865, p. 441;

*Nov. Exp., Hemip.*, II, 1866. Tab. 4, fig. 46.

*Gargaphia lunulata* Stål, *Enum. Hemip.*, III, 1873, p. 124.

*Gargaphia lunulata* Berg, *Anal. Soc. Cient. Arg.*, XVII, 1883, p. 108  
(*Hemip. Arg., Add. et Emend.*, 1884, p. 190).

Un ejemplar de Montevideo, Uruguay, enero 25, 1884, determinado por Berg. Otros especímenes de Montevideo y de Córdoba, Argentina.

#### **Gargaphia munda** (Stål)

*Monanthia munda* Stål, *Río Hemip.*, I, 1860, p. 60.

*Gargaphia munda* Stål, *Enum. Hemip.*, III, 1873, p. 124.

*Gargaphia munda* Berg, *Hemip. Arg.*, 1879, p. 294.

Los autores no han visto el ejemplar determinado por Berg, pero han examinado otros especímenes provenientes de Argentina.

#### **Gargaphia subpilosa** Berg

*Gargaphia subpilosa* Berg, *Hemip. Arg.*, 1879, p. 136.

Holotipo (macho) y alotipo (hembra), Buenos Aires, ambos recogidos del mismo sitio; un paratipo de la misma data que el tipo. Es una especie común y ampliamente difundida en Argentina, y fácilmente separable de sus aliadas por su paranoto anguloso, más bien estrecho.

22 de octubre de 1938.