

| | | | | |
|------------------------------|---------------------------|------|-----------|----------------|
| SPHENISCUS ISSN 0326-7482 | Bahía Blanca Argentina | Nº 8 | pp. 21-26 | Agosto de 1990 |
|------------------------------|---------------------------|------|-----------|----------------|

CONTRIBUCION AL CONOCIMIENTO DE LOS MALOFAGOS ARGENTINOS. XX.
PRIMERA ADICION A LA REVISION PRELIMINAR DE LAS ESPECIES DEL
GENERO BRUEELIA KELER, 1936 (MALLOPHAGA: PHILOPTERIDAE)
PARASITAS DE ICTERINAE (AVES: PASSERIFORMES: EMBERIZIDAE)

Armando C. CICCHINO *

SUMMARY: Contribution to the knowledge of the Argentine Mallophaga. XX. First addition to the preliminar revision of the species of *Brueelia* Kéler, 1936 (Mallophaga: Philopteridae) parasitic on the Icterinae (Aves: Passeriformes: Emberizidae).

Two new *Brueelia* species belonging to the "ornatissima group" are described and illustrated: *B. ruficapilla* ex *Agelaius* r. *ruficapillus* Vieillot, 1819 and *B. solitaria* ex *Cacicus solitarius* (Vieillot, 1816). The former is assigned to the "amazonae subgroup", and the latter in the "cela subgroup" (*sensu* Cicchino & Castro, in press).

Estando aún en prensa la revisión preliminar de las especies del género *Brueelia* Kéler, 1936 parásitas de Icterinae (se sigue el criterio del suplemento de la A.O.U. en considerar a los Icterinae como una subfamilia de los Emberizidae), considero oportuno efectuar dos adiciones que corresponden a sendos taxa específicos, los que por sus particulares características son aquí descritos como nuevos. De este modo, el número de especies de *Brueelia* hasta hoy conocidas como parásitos de esta subfamilia de aves asciende a veinticuatro, número poco significativo si se tiene en cuenta que hay descritas unas ochenta y ocho especies de los citados Passeriformes.

Ambas especies pertenecen al "grupo ornatissima" *sensu* Cicchino & Castro, MS. *B. ruficapilla* sp. nov. debe incluirse en el "subgrupo amazonae" y *B. solitaria* sp. nov. en el "subgrupo cela", todos ellos caracterizados en el trabajo de revisión citado.

Las siglas utilizadas corresponden a las mismas que en anteriores trabajos de la serie.

Agradezco profundamente al Prof. Juan Daciuk (División Plantas Vasculares, M.L.P.) y al Dr. Carlos A. Darrieu (División Zoología Vertebrados, M.L.P.) por haberme facilitado las aves de las cuales se extrajeron los malófagos.

* Museo de La Plata. Paseo del Bosque, 1900 La Plata. Argentina.

Brueelia ruficapilla sp. nov.

Descripción.

Macho: Aspecto general como en la figura 1. Cabeza oval, más larga que ancha. Borde preantenal apenas convexo; carena marginal espesa, internamente sinuosa y pigmentada en sus 4/5 partes. Improntas de inserción de los músculos cibariales visibles en escaso número. Borde pulvinar de la sutura frontoclipeal con una mácula ocupando algo menos de la mitad de su longitud. Area nodal de la sutura frontoclipeal fuertemente oscurecida, aclarándose hacia la zona genal. Area subgenal y suturas hipostomal, occipital y postoccipital anchamente pigmentadas. Placa gular con la pigmentación distribuida según la figura 2. Carenas temporales bien desarrolladas y pigmentadas en toda su longitud, excepto un pequeño tramo comprendido entre las setas temporales 1 y 2. Apodemas pro y pterotorácicos bien desarrollados y pigmentados. Borde posterior del pterotórax angostamente marginado de pardo. Tergitos II-IX marginados anterior y posteriormente de pardusco. Paratergitos fuertemente pigmentados. Quetotaxia paratergal: II-III 0, IV-VII 2. Todos los esternitos fenestrados, III-V con sus áreas pigmentadas anterior y posterior apenas contactando lateralmente, o a veces sin contacto alguno. Placa subgenital con una ventana lateral amplia a cada lado y una enorme ventana medial alargada. Quetotaxia tergal: suturales pequeñas en IV-VII, postespiracular larga y accesoria mediana en V-VII. Una seta tergal posterior pequeña en VI-VII, tres en VIII. Genitalia: Placa basal ancha, de bordes laterales subparalelos; parámetros pigmentados, largos; escleritos laterales del complejo endomerale con su borde posterior fuertemente mamelonado, individualizándose 7-8 mamelones, más impresos en su faz ventral.

Medidas: HL 0,261-0,271 (0,267 ± 0,005); POW 0,205-0,211 (0,207 ± 0,003); OW 0,241-0,250 (0,244 ± 0,005); PL 0,104-0,120 (0,111 ± 0,008); PW 0,171-0,181 (0,178 ± 0,006); PTL 0,104-0,131 (0,118 ± 0,014); PTW 0,250-0,271 (0,261 ± 0,011); AL 0,683-0,763 (0,716 ± 0,042); AW 0,321-0,341 (0,328 ± 0,012); TL 1,175-1,274 (1,211 ± 0,055).

Hembra: Como en la figura 4. Aspecto general semejante al macho, difiriendo en tamaño, medidas corporales, terminalia y quetotaxia abdominal. Quetotaxia paratergal igual a la del macho. Placa subgenital con dos ventanas a cada lado, y una medial estrecha y muy alargada. Vulva (fig. 5) con 10 u 11 setas espiniformes y 4-5 delgadas y más largas a cada lado. Gonapófisis (fig. 6) normalmente con 4 setas. Tergito X+XI con una amplia mácula subtriangular pardusca a cada lado.

Medidas: HL 0,271-0,301 (0,288 ± 0,011); POW 0,205-0,241 (0,220 ± 0,014); OW 0,251-0,281 (0,286 ± 0,012); PL 0,120-0,141 (0,126 ± 0,010); PW 0,175-0,201 (0,187 ± 0,011); PTL 0,141-0,161 (0,145 ± 0,009); PTW 0,271-0,301 (0,285 ± 0,013); AL 0,843-0,934 (0,896 ± 0,036); AW 0,371-0,412 (0,386 ± 0,017); TL 1,360-1,496 (1,433 ± 0,054).

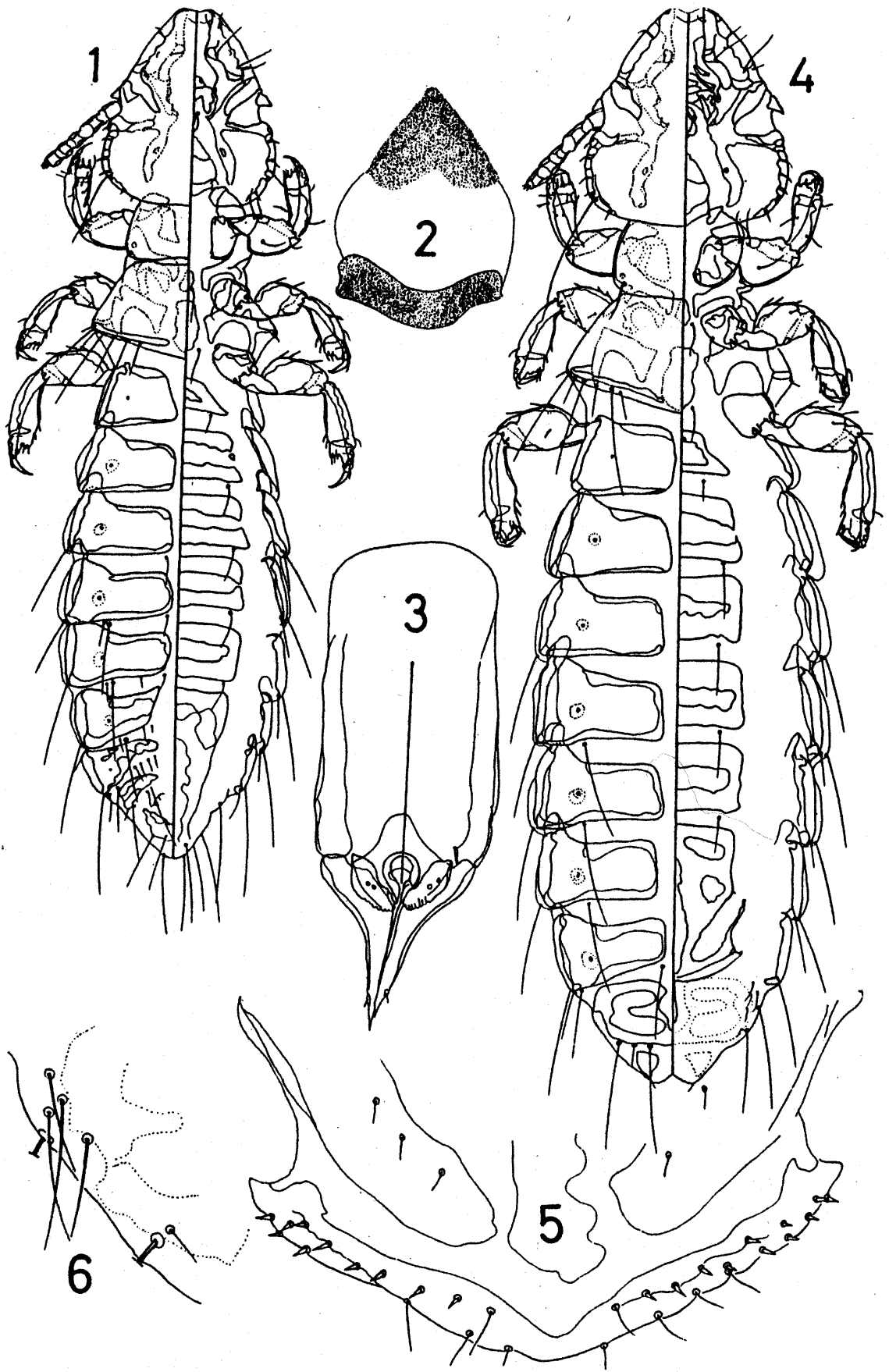
Hospedador tipo: *Agelaius ruficapillus ruficapillus* Vieillot, 1819.

Material examinado: holotipo ♂, alotipo ♀, 2 ♂♂ y 5 ♀♀ paratipos, Embalse, Córdoba, Argentina, V-1981. Tipos en el Museo de La Plata.

Brueelia solitaria sp. nov.

Descripción

Macho: Aspecto general como en la figura 7. Cabeza más larga que ancha. Borde preantenal apenas convexo. Carena marginal muy espe-



1-6: *Brueelia ruficapilla* sp. nov. 1: ♂ 2: ♂ placa gular. 3: ♂ genitalia. 4: ♀. 5: ♀ vulva. 6: ♀ gonapófisis.

sada, internamente sinuosa y pigmentada en 4/5 partes de su longitud, ampliándose su pigmentación algo hacia el disco cefálico. Improntas de inserción de los músculos cibariales visibles. Borde pulvinar de la sutura frontoclipeal con una mácula algo difusa ocupando menos de la mitad de su longitud. Area nodal de la sutura frontoclipeal muy espesada y oscurecida, aclarándose hacia la zona genal. Area subgenal y suturas hipostomal, occipital y postoccipital anchamente pigmentadas. Distribución del pigmento de la placa gular indicado en la figura 8. Carenas temporales sumamente desarrolladas y pigmentadas, extendiéndose algo su pigmentación hacia la zona de inserción de los adductores mandibulares, cuyas improntas son visibles en número de 6 ó más. Apodemas pro y pterotorácicos bien desarrollados y pigmentados. Borde posterior del pterotórax marginado en sus 2/3 de pardo. Tergito II incoloro, III apenas marginado posteriormente, IV-VIII marginados posteriormente y V-VI también marginados en su ángulo antero-interno, IX con el aspecto visible en la figura 7. Paratergitos muy desarrollados y fuertemente pigmentados. Esternitos II-VI fenestrados, y contactando poco sus áreas pigmentadas anterior y posterior. Placa subgenital con una gran fenestra postero-central con la que coalescen una fenestra irregular ubicada en la zona antero-externa a cada lado de la placa. Quetotaxia tergal: postspiraculares largas en IV-VII, accesorias medianas en número de 1-3 presentes en V-VII, tergales posteriores pequeñas en número de 2 en VI-VII, suturales pequeñas en V-VII, resto como en la figura 7. Quetotaxia paratergal: II 0, III 1, IV-VII 2. Setas esternas posteriores: II pequeña, III-VI medianas a largas. Genitalia (fig. 9): Placa basal larga, de bordes laterales cóncavos; parámetros pigmentados, largos; escleritos laterales del complejo en-

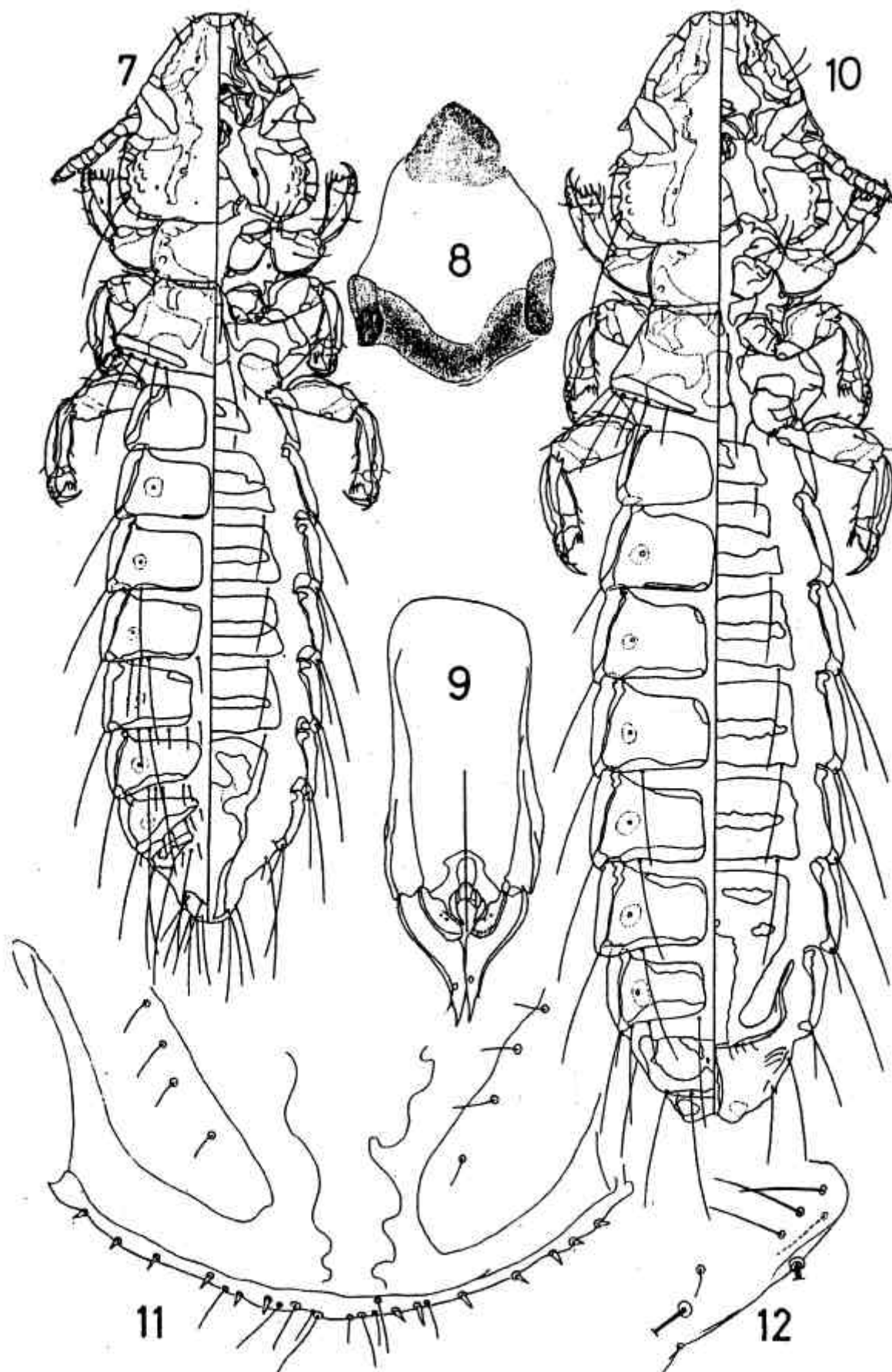
domeral con una hilera posterior de 6 a 8 mamelones, y una hilera ventral paralela a la anterior de alrededor de 6.

| Medidas: | HL | 0,355; | POW |
|-------------|------------------|--------|-----|
| 0,261-0,265 | (0,262 ± 0,002); | | OW |
| 0,301-0,315 | (0,309 ± 0,007); | | PL |
| 0,124-0,131 | (0,129 ± 0,004); | | PW |
| 0,201-0,215 | (0,207 ± 0,007); | | PTL |
| 0,151-0,161 | (0,154 ± 0,006); | | PTW |
| 0,291-0,305 | (0,299 ± 0,007); | | AL |
| 0,843-0,904 | (0,873 ± 0,031); | | AW |
| 0,341-0,375 | (0,352 ± 0,020); | | TL |
| 1,446-1,506 | (1,469 ± 0,032). | | |

Hembra: Como en la figura 10. Aspecto general semejante al macho, difiriendo en tamaño, medidas corporales, quetotaxia abdominal y terminalia. Quetotaxia paratergal igual a la del macho. Placa subgenital con una fenestra central alargada y dos fenestras superiores a cada lado, de las que la inferior es más pequeña, y que no coalescen con la central. Setas esternas III-IV largas. Setas postspiraculares largas en V-VII. Tergito X+XI con una mácula notable a cada lado. Gonapófisis (fig. 12) normalmente con 3 setas, pudiendo aparecer inconspicuamente una cuarta de similares características. Vulva (fig. 11) con 6-7 setas cortas espiniformes y 5 delgadas a cada lado. Placa subgenital conspicuamente con 4+4 setas.

| Medidas: | HL | 0,341-0,382 | (0,363 ± 0,012); | POW | 0,261-0,295 | (0,284 ± 0,011); | OW | 0,321-0,361 | (0,338 ± 0,013); | PL | 0,134-0,151 | (0,141 ± 0,005); | PW | 0,214-0,231 | (0,222 ± 0,006); | PTL | 0,161-0,185 | (0,179 ± 0,007); | PTW | 0,305-0,345 | (0,332 ± 0,015); | AL | 1,018-1,155 | (1,096 ± 0,045); | AW | 0,396-0,442 | (0,414 ± 0,018); | TL | 1,606-1,811 | (1,737 ± 0,071). |
|----------|----|-------------|------------------|-----|-------------|------------------|----|-------------|------------------|----|-------------|------------------|----|-------------|------------------|-----|-------------|------------------|-----|-------------|------------------|----|-------------|------------------|----|-------------|------------------|----|-------------|------------------|
|----------|----|-------------|------------------|-----|-------------|------------------|----|-------------|------------------|----|-------------|------------------|----|-------------|------------------|-----|-------------|------------------|-----|-------------|------------------|----|-------------|------------------|----|-------------|------------------|----|-------------|------------------|

Observaciones: Especie muy semejante a *B. cela* Stafford, 1943, de la que difiere sobre todo por sus dimensiones y distribución del



7-12: *Brueelia solitaria* sp. nov. 7: ♂. 8: ♂ placa gular. 9: ♂ genitalia. 10: ♀. 11: ♀ vulva. 12: ♀ gonapófisis.

pigmento. La quetotaxia de ambas especies no ha podido ser confrontada por carecer de ejemplares de *B. cela* para su estudio, ya que no está consignada en su descripción original.

Hospedador tipo: *Cacicus solitarius* (Vieillot, 1816).

Material examinado: holotipo ♂, alotipo ♀, 2 ♂♂, 9 ♀♀, 1 ♀ inmadura y 4 ninfas III paratipos, Bella Vista, Corrientes, Argentina, 3-V-1980. Tipos en el Museo de La Plata.

ADDENDUM

Olrog (1979) consigna los siguientes datos distribucionales para las dos aves hospedadoras aquí citadas:

Agelaius ruficapillus ruficapillus: "el norte hasta Catamarca, San Luis, Córdoba y sudeste de Buenos Aires, norte del Uruguay, Paraguay, Bolivia y sudeste de Brasil".

Cacicus solitarius: "Misiones y Formosa hasta Santa Fe y norte de Buenos Aires, Salta y Jujuy, Uruguay, Paraguay, Bolivia, este del Perú y Brasil hasta el río Amazonas".

BIBLIOGRAFIA

- AMERICAN ORNITHOLOGIST'S UNION, 1982. Thirthy-fourth supplement to the American Ornithologist's Union check-list of North American Birds. *Auk*, 99 (3), Suppl., 16 pp. Lawrence.
- CICCHINO, A.C., MS. Mallophaga Neartica. I. Una nueva especie del género *Brueelia* Kéler, 1936 (*Mallophaga Philopteridae*), probable parásita de *Sturnella neglecta* Audubon, 1844 (Aves *Passeriformes Emberizidae Icterinae*). *Rev. Soc. Ent. Arg.*, 44(1): 85-89. Buenos Aires.
- CICCHINO, A.C. & D.C. CASTRO, MS. Revisión preliminar de las especies del género *Brueelia* Kéler, 1936 (*Mallophaga Philopteridae*) parásitas de *Icteridae* (Aves, *Passeriformes*). *Bos. Madrid*. En prensa.
- OLROG, C.C., 1979. Nueva lista de la avifauna argentina. *Opera Lilloana*, 27: 324 pp. Tucumán.
- STAFFORD, E.W., 1943. Algunos Mallophaga venezolanos. *Bol. Ent. Venezol.*, 2 (1): 35-58, 51 fig. Caracas.