

# PSEUDOSCORPIONIDOS DE ARGENTINA

POR EL

PROF. D<sup>r</sup> C. DE MELLO-LEITÃO

Académico correspondiente



BUENOS AIRES

IMPRESA Y CASA EDITORA «CONI»

684 — CALLE PERÚ — 684

—  
1939

## PSEUDOSCORPIONIDOS DE ARGENTINA

POR EL PROF. D<sup>r</sup> C. DE MELLO-LEITÃO

Académico correspondiente

En dos notas anteriores di a conocer los resultados de las cosechas aracnológicas, hechas por los profesores Birabén en su provechosa expedición a la Patagonia, relativas a los Escorpiónidos y a los Solífugos. En trabajo más largo describo las especies nuevas de arañas. Como no se han colectado en ese viaje ningún representante de los Opiliónidos y de los tres órdenes más raros: los Pedipalpos, Palpígrados y Podogonios (de los cuales los dos últimos todavía no señalados en Argentina), con la descripción y nómima de los Quernetos daré por terminada mi tarea.

Se conocen hasta la fecha 26 especies de Pseudoscorpiónidos de Argentina, cuya nómima y sistemática doy a continuación:

Subord. Chthoniinea Beier, 1932

Fam. **CHTHONIIDAE** Hansen, 1894

Subfam. **Dithinae** Chamberlin, 1929

Gén. **CECODITHA** g. n.

Céfalotórax anchamente trunco adelante, sin estrecharse hacia atrás; su borde anterior aserrado. Tegumentos lisos, sin espinas. Ojos ausentes. Palpos largos, provistos de robustas cerdas: tricotrias de la mano *ib* e *isb* medianas; cerdas del dedo móvil *t* y *st* aisladas menos que el diámetro areolar, *sb* más lejana de *b*

que de *st*; dientes romos, contiguos, iguales en los dedos móvil e inmóvil. Coxas de las patas I y II sin espinas; no hay tubérculos intercoxales. Tergitos con una hilera de pocas cerdas. Fémures I y II mucho más largos que las patelas; los fémures y patelas con dos espinas inferiores. Fémures IV iguales a las patelas. Arolios sencillos. Epístoma ausente. Tipo:

1. *Cecoditha parva* sp. n.

(Figs. 1 y 2)

♂ — 1,2 mm.

Palpos: fémur  $0,42 \times 0,08$ ; tibia  $0,2 \times 0,1$ ; quelas  $0,62 \times 0,12$ ; dedo móvil  $0,4$ .

Céfalotórax anchamente truncado adelante, tan ancho adelante como atrás, con su borde anterior finamente aserrado. Tegumen-

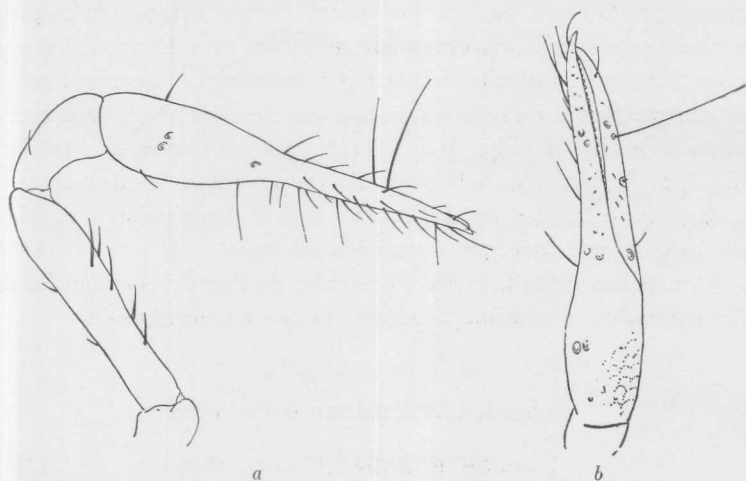


Fig. 1. — *Cecoditha parva*: a, palpo; b, quela del palpo

tos lisos con algunas espinas. Ojos ausentes. Flagelo con 6 cerdas plumosas. Dedo inmóvil de los quelíceros con la sérrula basilar con 9 largas láminas libres y cuatro dientes sub-apicales. Dedo móvil con su sérrula ocupando los dos tercios basales, formada por 12 láminas. Galea sencilla. En el dedo inmóvil hay una larga y robusta cerda basilar. Palpos delgados, con el mismo espesor en

toda su extensión; tibia pequeña algo dilatada hacia su extremidad distal, regularmente curvada; mano con las tricobotrias *ib* e *isb* medianas. Dedo móvil: tricobotrias *t* y *st* alejadas menos que el diámetro de su aréolo; *sb* distante cerca de tres veces el diámetro del aréolo de *st* y más de cuatro veces de *b*. Dedo inmóvil: tricobotria *it* muy cerca de *est*, las dos muy alejadas de *eb* y *esb*. Los dos dedos con dientes numerosos, romos, casi contiguos. Tergitos con una hilera distal de pocas cerdas. Fémures I y II nitidamente más largos que las patelas, unos y otras armados de dos espinas inferiores. Fémures IV iguales a las patelas. No hay tubérculos intercoxales. No hay epístoma. Arolios sencillos.

Color amarillo paja uniforme.

*Hab.*: Madryn (Chubut).

*Col.*: doctor Max Birabén. Tipo: N° 20503 en el Museo de La Plata.

Subfam. **Chthoniinae** Daday, 1888

Gén. **LECHYTIA** Balzan, 1891

2. **Lechytia chthoniiformis** (Balzan), 1890

*Hab.*: Paraguay y Argentina (Resistencia. Chaco)

Fam. **OLPIIDAE** Chamberlin, 1930

Subfam. **Garypininae** Daday, 1888

Gén. **NEOMINNIZA** Beier, 1930

3. **Neominniza patagonica** (Ellingsen), 1904

Descrita por Ellingsen de la Patagonia (Silvestri col.). Los profesores Birabén la colectaron en Bariloche y Río Colorado (Río Negro).

Subord. Cheliferinea Beier, 1932

Fam. **CHEIRIDIIDAE** Chamberlin, 1931

Gén. **NEOCHEIRIDIUM** Beier, 1932

4. **Neochairidium corticum** (Balzan), 1890

*Hab.*: Paraguay y Norte de Argentina (Resistencia. Chaco).

Fam. **ATEMNIDAE** Chamberlin, 1931

Gén. **PARATEMNUS** Beier, 1932

5. **Paratemnus nidificator** (Balzan), 1890

*Hab.* : Paraguay, Norte de Argentina, Brasil (Mato Grosso).

Fam. **CHERNETIDAE** Menge, 1855

Subfam. **Lamprochernetinae** Beier, 1932

Gén. **LUSTROCHERNES** Beier, 1932

6. **Lustrochernes intermedius** (Balzan), 1891

*Hab.* : Desde Venezuela hasta Argentina. En el Museo de La Plata hay una hembra de Misiones.

7. **Lustrochernes subovatus** (With), 1908

*Hab.* : Argentina.

8. **Lustrochernes communis** (Balzan), 1890

*Hab.* : Desde Surinam hasta Argentina (Resistencia. Chaco).

9. **Lustrochernes argentinus** (Thorell), 1877

*Hab.* : Desde Venezuela hasta Argentina. En el Museo de La Plata hay un ejemplar de Tehuel-Malal (Río Negro).

Gén. **GOMPHOCHERNES** Beier, 1932

10. **Gomphochernes depressimanus** (With), 1908

*Hab.* : Paraguay, Norte de Argentina, Uruguay, Sur del Brasil.

Gén. **MESOCHERNES** Beier, 1932

11. **Mesochernes australis** sp. n.

(Fig. 2)

— 3,9 mm.

Palpos. Fémur :  $0,92 \times 0,26$  mm. ; tibia :  $0,9 \times 0,33$  ; quela :  $1,5 \times 0,4$  mm. Dedo móvil :  $0,54$ .

Fémur IV : 0,68 ; tibia IV : 0,62 ; tarso : 0,43 mm. ; tibia I : 0,11 ; tarso I : 0,1 mm.

Céfalotórax más largo que ancho, finamente granuloso, estrechándose hacia adelante, con dos manchas oculares. Todos los tergitos divididos, exceptuándose el anterior y el posterior ; los medio-tergitos presentan ocho cerdas marginales posteriores, una cerda lateral y una mediana. El céfalotórax provisto de un surco transversal mediano, sin surco basilar y con 10 cerdas en su borde

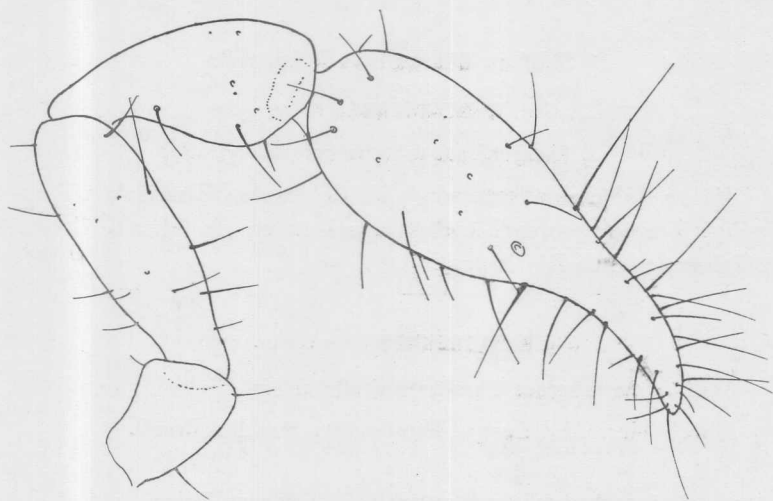


Fig. 2. — Palpo de *Mesochernes australis*

posterior. Flagelo con tres cerdas, la distal más larga, plumosa. Galea bien desarrollada, con tres pequeños dientes. Serrula de 24 dientes. Palpos robustos (fig. 2), fémur casi regularmente cilíndrico ; tibia ensanchada hacia su tercio distal, piriforme ; quela una vez y media más ancha que el fémur ; tegumentos finamente granulados. Dedo móvil un tercio más largo que el ancho de la mano, con 6 dientes bien separados, el tercio basilar liso. En el dedo inmóvil la tricobotria *it* poco más alejado del ápice que *ist* lo es de *isb*, y mucho más que de *ist*. La tricobotria *st* del dedo móvil es cuatro veces más alejada de *t* que de *sb*. Colorido general de color caoba.

*Hab.* : Lago Moreno. Bariloche (Río Negro). Bajo corteza.

*Col.* : Profesor doctor Max Birabén.

*Tipo* : N° 20509 en el Museo de La Plata.

Gén. **CORDYLOCHERNES** Beier, 1932

12. **Cordylorchernes nodulimanus** (Toemoesváry), 1882.

*Hab.* : Desde Venezuela hasta Argentina.

Subfam. **Chernetinae** Beier, 1932

Gén. **PACHYCHERNES** Beier, 1932

13. **Pachychernes subrobustus** (Balzan), 1891

*Hab.* : Había sido señalado para Colombia, Venezuela y Paraguay. Los profesores Birabén la colectaron en Aguada Cecilio (Gobernación de Río Negro).

Gén. **PARACHERNES** Chamberlin, 1931

14. **Parachernes (Parachernes) michaelsoni** (Simon), 1902

*Hab.* : Tierra del Fuego, Patagonia y Sur del Brasil.

15. **Parachernes (Argentochernes) crassimanus** (Balzan), 1890

*Hab.* : Desde Norte de Argentina hasta Venezuela.

Gén. **RHOPALOCERNES** Beier, 1932

16. **Rhopalochernes foliosus** (Balzan), 1890

*Hab.* : Paraguay, Argentina (Resistencia) y Mato Grosso (Brasil, Exp. Travassos). El doctor Birabén la colectó bajo piedras en la orilla de la laguna La Brava (Mar del Plata).

17. **Rhopalochernes echinatus** (Ellingsen), 1904.

*Hab.* : Patagonia.

18. **Rhopalochernes bruchi** (Mello-Leitão), 1925

*Chelifer bruchi* Mello-Leitão, 1925.

*Nota* : La descripción de esta especie fué publicada en *Physis*, vol. VIII, pp. 228-232.

Max Beier, en su Monografía del *Tierreich* escribe, sin embargo : *Chelifer bruchi* Mello Leitão (Erstbeschreibung?).

*Hab.* : Córdoba.

Gén. **PARAZAONA** Beier, 1932

19. **Parazaona patagonicus** (Tullgren), 1900

*Hab.* : Patagonia.

20. **Parazaona morenensis** (Tullgren), 1908

*Hab.* : Lago Moreno. Patagonia (Tullgren), Lezama, Prov. de Buenos Aires (doctor Max Birabén).

21. **Parazaona nordenskiöldi** (Tullgren), 1908

*Hab.* : Patagonia.

Gén. **CHELANOPS** Gervais, 1849

22. **Chelanops rotundimanus** (Ellingsen), 1910

*Hab.* : Señalado en Chile. El doctor Max Birabén lo colectó en Comodoro Rivadavia (Chubut).

Fam. **CHELIFERIDAE** Hagen, 1879

Subfam. **Withiinae** Chamberlin, 1931

Gén. **CACODEMONIUS** Chamberlin, 1931

23. **Cacodemonius segmentidentatus** (Balzan), 1890

*Hab.* : Paraguay, Brasil y Argentina (Resistencia. Chaco).

Gén. **PARAWITHIUS** Chamberlin, 1931

24. **Parawithius rufus** (Balzan), 1890

*Hab.* : Paraguay, Argentina y Brasil.

El doctor Max Birabén lo colectó bajo cortezas, en Parravicini (Prov. de Buenos Aires) y el doctor Lauro Travassos en el sur de Mato Grosso (Brasil).

25. **Parawithius proximus** (Ellingsen), 1905

*Hab.* : Argentina. Los profesores Birabén lo colectaron en Lago Mascardi, Gobernación de Río Negro (Bajo cortezas).

Gén. **DOLICHOWITHIUS** Chamberlin, 1931

26. **Dolichowithius canestrinii** (Balzan), 1890

*Hab.* : Desde Venezuela hasta Norte de Argentina.