

INSTITUTO DEL MUSEO DE LA UNIVERSIDAD NACIONAL DE LA PLATA

TOMO IV

NOTAS DEL MUSEO DE LA PLATA

Zoología, N° 28

FAUNA ARGENTINENSIS

III

70ª COMUNICACIÓN

A LA MORFOLOGÍA Y SISTEMÁTICA DE SCOLYTOIDEA (COL.)

POR EL

D^r KARL E. SCHEDL

Instituto zoológico, Hann. Münden, Alemania



BUENOS AIRES

IMPRENTA Y CASA EDITORA « CONI »

684, CALLE PERÚ, 684

—
1939

FAUNA ARGENTINENSIS

III ¹

70ª COMUNICACIÓN A LA MORFOLOGÍA Y SISTEMÁTICA DE SCOLYTOIDEA (COL.)

POR EL D^r KARL E. SCHEDL

Instituto zoológico, Hann. Münden, Alemania

Cnemonyx brevisetosus n. sp.

(Fig. 3)

Pardo-negro, 1,3-1,4 mm. de largo, 2,3 veces tan largo como ancho. Notablemente más pequeño que el ejemplar de *C. galeritus* Eichh. (1,9 mm.) que tengo a la vista, el pronoto de un lustre mate, los puntos son mucho más reducidos, no punzados y más ralmente dispuestos. *C. minus* Egg. muestra según la descripción una conformación de la frente parecida, el pronoto debe ser más largo que ancho y, a juzgar por el dibujo, el coleóptero es además de forma notablemente más tosca.

Cabeza algo prolongada en forma de rostro, frente ligeramente convexa, borde epistomal en el medio alargado en punta roma, encima con una impresión la cual es dividida en dos partes por una depresión transversal bisinuosa, la parte inferior es reticulada, bastante lustrosa, arriba y hacia el vértice, como también en los lados densamente puntulado. En algunos ejemplares esta impresión lleva algunas escamitas amarillo-pálidas, dirigidas hacia arriba. Antenas como características para el género.

¹ Parte I apareció en *Revista de la Sociedad entomológica Argentina*, volumen X, número 1, páginas 21-28, 1938. Parte II en *Notas del Museo de La Plata*, tomo IV, páginas 169-174, 1939.

Pronoto más ancho que largo (30 : 22), el ancho mayor en la base, los lados estrechados desde ahí hacia adelante oblicuamente y en arco débil, ápice estrechamente redondeado, estrangulación leve, pero notable ; disco minuciosamente puntulado-reticulado, por lo tanto semilustroso, también cubierto con puntos débiles, medianamente gruesos, pero no muy apretados. Pubescencia insignificante, escudete muy diminuto, hendido.

Élitros tan anchos como el pronoto y dos veces más largos que éste, lados paralelos hasta la mitad, luego enangostados en curva, ápice bastante estrechamente redondeado, el abovedamiento declina regularmente desde la mitad ; disco puntuado en hileras, los puntos planos, la primera hilera hendida en forma de estría, los intervalos densamente reticulados, cada uno en el medio con una hilera de puntos, que llevan setas escamiformes amarillas y levantadas, vistos con fuerte aumento los puntos en los tres primeros intervalos parecen colocados en protuberancias en forma de cráteres ; en el declive, todas las hileras de puntos son hendidas a manera de rayas, los espacios levantados y los puntos de los intervalos son granulados, pero las escamas no son notablemente diferentes como en el disco. En los ocho ejemplares que tengo a la vista no se observan diferencias de caracteres sexuales.

Tipos en colección Schedl y Viana ; fototipo en el Museo de La Plata.

Procedencia : Isla Martín García, 1938, M. J. Viana.

***Hypothenemus argentinensis* n. sp.**

(Fig. 4)

De un pardo-negro uniforme, 1,04-1,17 mm. de largo, 2,5 veces más largo que ancho.

Una especie emparentada con *H. myristicae* Hopk.

Frente ligeramente convexa, granulosa y densamente puntuada, con una línea mediana angosta y lisa.

Pronoto más ancho que largo (24 : 22), más ancho en la base, lados estrechados hacia adelante en curva muy leve, ápice bastante anchamente redondeado y armado con 4 a 6 denticulos delga-

dos, no muy acercados, cima en el medio, declive anterior brusco, provisto de diminutos denticulos escamosos, dispersos, pero agudos, porción basal lustrosa, grosera y ralmente puntuada, todo el pronoto cubierto con escamitas pálidas, espatuliformes y levantadas. Escudete de grandor mediano.

Élitros apenas más anchos que el pronoto, algo menos de dos veces más largos que éste, lados paralelos, notablemente hasta después de su mitad, atrás bastante anchamente redondeados, declive simple y regular bruscamente abovedado; disco moderadamente lustroso, rugoso, puntuado en rayas levemente impresas, los puntos muy poco hendidos, los intervalos cada uno con una hilera de finísimos puntitos, apenas distinguibles debido al reticulado rugoso; declive de apariencia aun más áspero, semilustroso, los intervalos provistos, cada uno con una hilera de escamitas erguidas, muy espatuliformes, mezcladas en ambos lados con pelitos cortos, finos y acostados. Diferencias sexuales no apreciables en la presente serie.

Tipos en colección Schedl, Viana y fototipo en el Museo de La Plata.

Procedencias: Corrientes, capital, VII-1936, en ramas de jazmín, J. M. Bosq; Vicente López (Buenos Aires) 15-V-1939, ex tayuya (*Cayaponia ficifolia* Cogn.), C. Bruch, un solo ejemplar en mal estado.

Hypothenemus cylindricus n. sp.

(Fig. 5)

Pardo-negro, mácula de la jiba pronotal generalmente algo rojiza, 1,23 mm. de largo, 2,6 veces tan largo como ancho. Una especie muy grácil, en la cual se presenta muy marcada la mácula gibosa del pronoto.

Frente convexa, granulosamente puntuada.

Pronoto esencialmente más ancho que largo, lados paralelos en los dos quintos basales, ápice moderado y anchamente redondeado, sin estrangulación notable, borde apical con cuatro denticulos agudos aproximados; cima en el medio, detrás una impresión

transversal distinta, adelante bruscamente abovedado, la mácula gibosa relativamente angosta, bien limitada, los tubérculos escamíferos esparcidos; porción basal de lustre mate, reticulada, algo granulosamente puntuada, la escamación muy fina hasta indistinta. Escudete diminuto.

Élitros tan anchos como el pronoto y más del doble de su largo, lados paralelos hasta más de su mitad, ápice moderado y anchamente redondeado; declive corto y simplemente abovedado; disco regular groseramente puntuado, los puntos en hileras y poco profundos, los intervalos semilustrosos, muy fina y densamente rugosos, cada uno con una hilera de escamitas muy pequeñas, amarillas, que en el declive vienen notablemente más grandes, más levantadas y más espatuliformes.

Tipos en colección Schedl y Viana; fototipo en el Museo de La Plata.

Procedencia: Isla Martín García, 1938, M. J. Viana.

***Cryptocarenum punctifrons* n. sp.**

Pardo-rojo oscuro, 2,2 mm. de largo, 2,5 veces tan largo como ancho. Parecido a *C. pilosus* Egg., en cuanto a la armadura del borde anterior del pronoto, pero con otra conformación de la frente y la escultura de los élitros distinta.

Frente poco convexa, abajo algo transversalmente hendida y con línea mediana impuntuada, en el margen superior de la impresión con un tuberculito lustroso en la línea mediana, toda la superficie muy densamente puntuada, casi longitudinalmente rasgada.

Pronoto más ancho que largo (45 : 38), lados paralelos hasta la mitad, adelante anchamente redondeado, armado de seis denticulos agudos; cima en el medio, impresión transversal basal fuerte, adelante bruscamente declinado, la mácula gibosa consiste de dos hileras más regulares de tubérculos fuertes y otros de éstos pequeños alrededor de la giba, intervalos rugosos, casi mates; porción basal lustrosa, con línea mediana lisa, en ambos lados de ésta moderadamente grosero puntuado, los puntos disminuyen brusca-

mente de grandor hacia los ángulos laterales, la pubescencia es fina, insignificante; escudete diminuto.

Élitros tan anchos como el pronoto y dos veces más largos que éste, lados paralelos hasta más de su mitad, ápice moderado y anchamente redondeado, declive sólo moderadamente abovedado; disco bastante lustroso, con hileras irregulares de puntos relativamente muy finos, la primera hilera notablemente hendida en forma de raya, los intervalos también con puntos finos, pero aun más irregularmente colocados; en el declive la puntuación viene más fina, casi desapareciendo, la sutura es levemente alzada, el segundo intervalo ligeramente impreso; los élitros llevan pelitos solamente en el declive, pero también ahí son éstos esparcidos.

Tipos: un ejemplar en colección Schedl, otro en colección Viana.

Procedencia: Isla Martín García, 1938, M. J. Viana.

***Thamnophthorus frenatus* n. sp.**

(Fig. 2)

Pardo-negro, 2,2 mm. largo, 2,5 veces tan largo como ancho. Una especie de escultura esencialmente grosera.

Frente abajo transversalmente impresa, moderadamente lustrosa, finamente puntuada, puntos abajo densos, arriba dispersados. Clava antenal largamente ovoide.

Pronoto apenas tan largo como ancho, el ancho máximo en la base, lados ligeramente arqueados en los dos quintos basales, subparalelo, después fuertemente estrangulado y oblicuamente estrechado, borde apical moderado y anchamente redondeado y armado con muchos denticulos diminutos y escamosos; cima en el medio, porción apical oblicuamente abovedada, densa y finamente escamoso-granulada, porción basal grosera y densamente puntuada, pero con línea mediana ancha, impuntuada. Escudete reducido.

Élitros tan anchos como el pronoto y casi dos veces tan largos que éste, lados paralelos hasta algo más de su mitad, luego enangostados en curva, ápice bastante estrechamente redondeado, el declive comienza notablemente detrás de la mitad, es brevemente

convexo ; disco con las dos primeras hileras de puntos bien marcadas, los puntos gruesos y esparcidos, esta distribución serial se presenta confusa hacia los lados, pero los puntos son del mismo grosor e igualmente sueltos, esta distribución recuerda a ciertas especies de *Pityophthorus* y *Coccotrypes* ; declive con la sutura y el tercer espacio notablemente levantados, el segundo espacio es angosto y hendido en forma de surco, los puntos son más indistintos que en el disco, aquéllos de la primera y segunda hilera solamente esbozados, primero y tercer intervalo cada uno con una hilera de puntos algo punzados, segundo espacio con algunas gruesas arrugas transversales, los puntos del declive llevan pelos amarillos, cortos y levantados. Esta serie contiene evidentemente un solo sexo.

Tipos en colección Schedl y Bosq ; fototipo en el Museo de La Plata.

Procedencia : Córdoba : San Javier, en fruto de quebracho, J. M. Bosq.

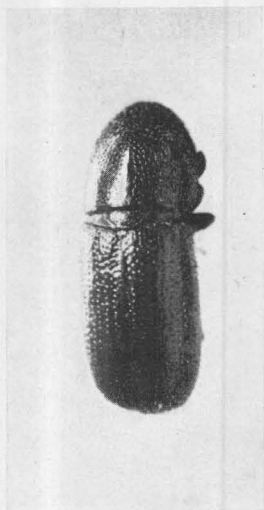
Hallazgos nuevos :

Pagiocerus fiorii Egg., sobre maíz, procedente del Perú, 1937, J. M. Bosq.

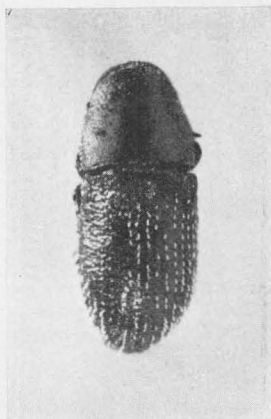
Loganius flavicornis Chap., Entre Ríos, I, 1936, M. J. Viana ; Isla Martín García, 1938, M. J. Viana.

Scolytus rugulosus Ratz., Tigre, 1938 e Isla Martín García, 1938, M. J. Viana.

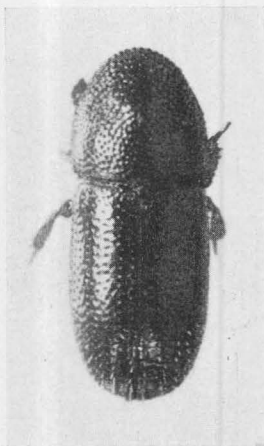
Nota. — Las descripciones originales del autor como las de la 64ª comunicación, han sido traducidas del alemán al idioma castellano por el doctor Carlos Bruch y a la lámina presente se agregó la fotografía (fig. 1) de un ejemplar de la serie típica de *Neodryocoetes araujiae* (Brèth.) = *Xyloborus araujiae* Brèth., conservado en el Museo Argentino de Ciencias Naturales « Bernardino Rivadavia ».



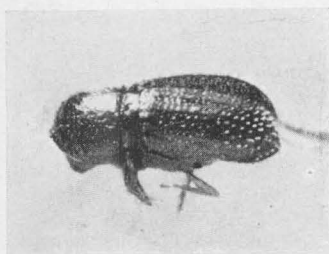
1



3



2



4



5

1, *Neodryocoetes aranjiae* (Brèth.) (Typus 20 X); 2, *Thamnophthorus frenatus* Schedl (Fototipo 20 X); 3, *Cnemonyx brevisetosus* Schedl (Fototipo 30 X); 4, *Hypothenemus argentinensis* Schedl (Fototipo 32 X); 5, *Hypothenemus cylindricus* Schedl (Fototipo 32 X). Fotos C. Bruch.