

DESCRIPCIÓN

DE

DOS ESTAFILINOS NUEVOS

POR

CARLOS BRUCH

Del BOLETÍN DE LA ACADEMIA NACIONAL DE CIENCIAS DE CORDOBA
tomo XXIX, páginas 415-418



BUENOS AIRES
IMPRESA Y CASA EDITORA «CONI»
684, PERÚ, 684

—
1928

DESCRIPCIÓN DE DOS ESTAFILINOS NUEVOS

POR CARLOS BRUCH

Echiaster Bernhaueri n. sp.

Largo: 7,3 milímetros; anchura máxima (élitros) 1 milímetro.

De color pardo ferrugíneo; la porción basal del protórax, los dos tercios posteriores de los élitros, los tres segmentos apicales del abdomen y costados de los tergitos anteriores (su margen replegada exceptuada), son más oscuros, casi negruzcos; las antenas, mandíbulas, clípeo, palpos, margen replegado de los cuatro tergitos anteriores y patas son más o menos ferrugíneos; una ancha margen del borde posterior de los cuatro tergitos anteriores es de color amarillo.

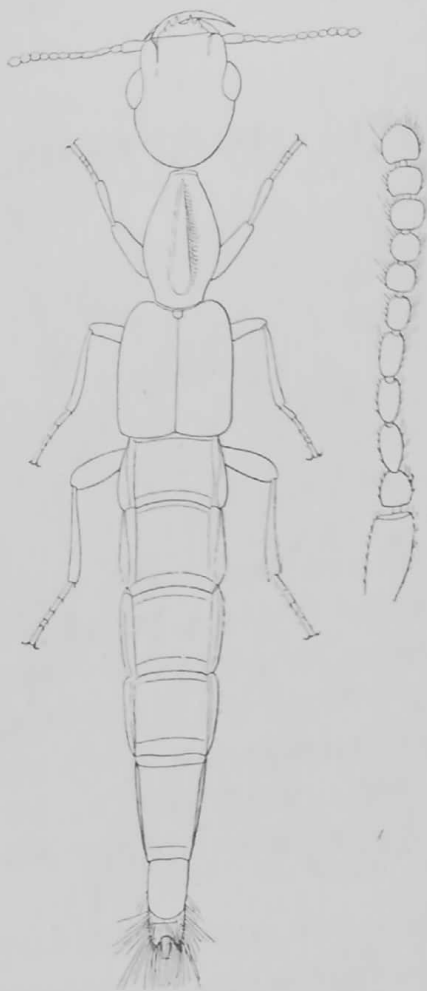
La superficie es mate, cubierta de una puntuación gruesa, algo áspera y apretada, con pilosidad o ciliás cortas, pero bastante gruesas, acostadas y amarillas; los tres últimos segmentos del abdomen son lisos y están cubiertos por una pubescencia larga, fina y apretada, el segmento apical abundantemente con setas negras. Las bandas amarillas de los bordes posteriores de los tergitos muestran una granulación finísima, muy apretada, libre de pilosidad, que falta también en los bordes anteriores, donde la puntuación es separada y mucho más fina que la usual.

La cabeza es grande, más larga que ancha y, con los ojos incluidos, tan ancha como los élitros; adelante está truncada, su porción posterior es larga, anchamente redondeada. La frente es subplana, transversalmente impresa; los ángulos anteriores son convexos, lo mismo el vértice, notándose una pequeña y leve impresión prebasilar.

Las mandíbulas son largas y muy agudas. El labro tiene 4 dientes bien desarrollados. Las antenas del largo de la cabeza (clípeo excluido), tienen el 2° artículo corto, subcónico, los tres artículos subsiguientes son iguales, oblongo-ovales, el 6° artículo es más corto y más cilíndrico

que los precedentes, los cinco artículos restantes son subcuadrados, aumentando progresivamente de grandor.

El pronoto es mucho más estrecho que los élitros, casi el doble más largo que ancho, siendo más estrechado hacia adelante que hacia atrás; sobre el dorso lleva una cresta roma, mediana, adelgazada hacia adelante y limitada en cada lado por una depresión o surco longitudinal.



Echiaster Bernhaueri Bruch. 14 veces aumentado; antena con mayor aumento.

Los élitros, casi una cuarta parte más largos que anchos, son paralelos en sus costados, redondeados en sus ángulos; en su porción basal más clara, se distinguen cuatro manchas ferrugíneas diluidas.

El abdomen es más largo que el antecuerpo, bastante estrechado hacia atrás y las márgenes de los tergitos anteriores más anchamente replegadas; el 7° segmento es escotado en el ápice.

Los fémures y las tibias son finamente puntuados y ciliados.

Este hermoso estafilino es la más grande de nuestras especies del género y, por las características anotadas, fácilmente reconocible. Se asemeja a *E. rugosulus* F. Lynch, pero éste es mucho más pequeño y de cuerpo negro; la puntuación es aún más grosera, pero la pilosidad más fina; la cabeza es muy estrechada hacia atrás.

los artículos de las antenas son de distinta formación; el protórax es más corto y más ancho, menos estrechado adelante, etc., etc.

El ejemplar típico y único procede de Orán, provincia de Salta. Me es grato dedicar esta especie a mi estimado amigo el doctor Max Bernhauer, a quien debemos el estudio de la mayor parte de nuestros estafilinos.

Cordylaspis Lynchi n. sp.

Largo: 11 milímetros; ancho: 4 milímetros.

De un color rojo castaño uniforme. Cabeza, tórax y tarsos lustrosos; élitros y abdomen, etc., semimate, cubiertos totalmente de una pubescencia de color aleonado rojizo, mezclada con setas rojizas y negras, destacadas, más abundantes en los costados del insecto.

La cabeza es dispersamente puntuada, aún más ralmente sobre el vértice; la frente es convexa y como los costados densamente pilosa. Las antenas son cortas, anchamente-comprimidas, mates y densamente pubescentes, el 1° artículo es herisado de setas rojizas.

El protórax es bastante convexo una tercera parte más ancho que largo, sobre el dorso ralmente puntuado y provisto de un surco mediano bastante profundo; en los costados lleva pilosidad rojiza y setas negras en su margen lateral. Escudete, élitros y abdomen están cubiertos por una pubescencia aleonada que oculta casi los contornos del escudete; sobre los élitros y el abdomen se destacan setas negras aisladas e inclinadas, las cuales abundan más en los costados de estos últimos.

Las patas están cubiertas de setas rojizas. La parte inferior del insecto está cubierta de pubescencia bastante fina, mezclada también con setas negras aisladas.

He recibido un solo ejemplar de este interesante estafilino, hace muchos años, del señor Pablo Girard, quien lo ha coleccionado en Tafí Viejo, provincia de Tucumán. Dedicado a la memoria de Félix Lynch Arribálzaga.



Cordylaspis Lynchi Bruch. 6 veces aumentado

Ésta viene a ser la segunda especie del género *Cordylaspis* Nordm. Se distingue de *C. pilosa* F. de inmediato, por su coloración rojo castaño uniforme; además, es más pequeña, algo más estrecha, la pubescencia de los élitros y del abdomen es más gruesa y las setas negras en los costados son más finas y menos abundantes.

Cordylaspis pilosa F., señalada en los catálogos de América meridional, desde Brasil hasta Colombia, debe ser incorporada a nuestra lista, ya que se encuentra también en territorio argentino. Un ejemplar de mi colección fué recogido por el señor Wagner en Icaño, provincia de Santiago del Estero y determinado por el doctor Bernhauer como variedad de *C. pilosa*. Seguramente esa misma especie o variedad ha de encontrarse también, con más razón, en Misiones o en alguna otra provincia del norte argentino.

Como no conozco *in natura* la forma típica de *C. pilosa*, por ahora no puedo precisar las características de la variedad referida, la cual coincide, sin embargo, bastante bien con la descripción de Erichson (en *Gen. Spec. Staphyl.*, 1839-1840, pág. 342). Mi ejemplar de *C. pilosa* var. difiere a su vez de *C. Lynchi*, por su tamaño mayor y por su forma más ancha, no tan convexa; la cabeza y el protórax son de color azul acero; el cuerpo con los élitros de un negro píceo y el segmento apical del abdomen es rojizo. La pubescencia de los élitros y del abdomen es mucho más tenue y más pálida, en cambio, las setas negras a los costados del insecto, son más fuertes y más abundantes que en *C. Lynchi*.

