



BIBLIOTECA

19757

24 ABR 1958

DOS NUEVOS TUBULIFEROS DE LA REPUBLICA ARGENTINA (*THYSANOPTERA*)

por Luis De Santis

Las descripciones que van a continuación, de dos nuevas especies de tubulíferos argentinos, las he efectuado sobre los respectivos ejemplares únicos montados en preparaciones microscópicas al bálsamo del Canadá. Dichos ejemplares pertenecen a las colecciones del Museo de la Plata, en cuyos talleres han sido tomadas las fotografías que acompaño. Las medidas absolutas que doy en estas descripciones están expresadas en milímetros.

PHLAEOTHIRIPIDAE

Holopothrips urinator, sp. nov.

(Fig. 1)

Hembra - Castaño oscuro con abundante pigmentación hipodermal de color rojizo en el tórax y abdomen; aclarecido en los artejos antenales segundo, séptimo y octavo, en los trocánteres, ápice de las tibias medias y posteriores, en los tarsos de esas mismas patas, en los tres primeros segmentos abdominales y en el tercio distal del tubo. Ojos, artejos antenales tercero a sexto, y tibias y tarsos anteriores de color amarillo, ensombrecido en la mitad proximal de las tibias y gradualmente, en los dos tercios distales de los artejos antenales cuarto y quinto. Sexto artejo amarillento en la base. Alas hialinas, ahumadas en la región del lóbulo basal.

Cabeza y mesonoto con reticulación transversal en casi toda su extensión; metanoto con reticulación longitudinal central, presentando cada polígono otras estructuras longitudinales.

Pestañas mayores de la cabeza y del protórax mazudas y de color moreno. Longitud de las pestañas post-oculares 0,080; distancia entre las mismas 0,124 y al borde de los ojos 0,044; pestañas marginales anteriores muy cortas; longitud de las pestañas ántico-angulares 0,048; de las medio-laterales 0,076; de las póstico-marginales externas 0,086; de las epimerales 0,124; pestañas coxales muy cortas; pestañas sub-basales de las alas anteriores también mazudas y de color moreno; longitud de las mismas 0,066, 0,068 y 0,092. Alas anteriores con ocho pestañas intercaladas. Longitud de las pestañas dorsales centrales del noveno segmento 0,248 y de las mayores del ápice del tubo 0,278; todas estas pestañas del noveno y décimo segmentos son puntiagudas; en el resto del abdomen se observan pestañas mazudas y puntiagudas.

Cabeza conformada como en el genotipo con mejillas ligeramente arqueadas; longitud 0,297; anchura máxima, inmediatamente después de los ojos 0,251; relación 1,18; longitud del rostro 0,186, extendido hasta la mitad del prosterno; longitud de los ojos a la altura de las mejillas 0,106; longitud total de las antenas 0,519; tercer artejo con dos conos sensoriales, cuarto y quinto con tres; dimensiones de cada uno de los artejos:

	Longitud máxima	Anchura máxima		Longitud máxima	Anchura máxima
I	0,028	0,044	V	0,068	0,028
II	0,052	0,032	VI	0,062	0,026
III	0,072	0,030	VII	0,057	0,024
IV	0,062	0,028	VIII	0,040	0,012

Longitud del protórax 0,108; anchura máxima incluyendo las coxas 0,392; anchura máxima del pterotórax 0,488; del metatórax 0,477; longitud de las alas anteriores 0,878. Tarsos inermes.

Anchura máxima del abdomen 0,530, a la altura del cuarto segmento; longitud del tubo 0,235; anchura en la base 0,103; en el ápice 0,064, con lados casi rectos.

Longitud del cuerpo 2,4.

Macho - Desconocido.

Distribución geográfica - Buenos Aires. Localidad tipo: Punta Lara.

Biología - Desconocida.

Observaciones - Esta nueva especie debe colocarse cerca de *H. ferrisi* Moulton, 1929, de Méjico; se distingue por la coloración de las tibias y tarsos anteriores, el protórax corto, el número menor de pestañas intercaladas, y la mayor longitud de las pestañas

post-oculares, torácicas, y del noveno y décimo segmentos abdominales.

Material estudiado - 1 ♀ holotipo, Punta Lara (provincia de Buenos Aires), II - 1955, De Santis, leg. Tipo n° ZA-117.

Pygothrips satanas, sp. nov.¹

(Fig. 2)

Macho - Castaño oscuro, más oscuro en la cabeza y en los segmentos apicales del abdomen; aclarecido en los dos primeros artejos de las antenas, en la extremidad distal de todos los fémures, en el diente tarsal anterior y en los tres primeros segmentos abdominales. Alas ahumadas de castaño, las posteriores con una estrecha banda sub-hialina longitudinal, en casi toda la mitad superior.

Cabeza con reticulación transversal densa en casi toda su extensión; protórax con reticulación apenas perceptible; meso-metotórax con reticulación más marcada, en partes.

Pestañas puntiagudas con excepción de las póstico-marginales externas que presentan un ápice truncado. Longitud de las post-oculares 0,148; separación entre ellas 0,244; pestañas post-ocelares muy cortas; mejillas también con algunas pestañas cortas; margen anterior del pronoto con 2 + 2 pestañas de 0,048 cada una; longitud de las pestañas medio-laterales 0,064; de las póstico-marginales externas 0,074; de las epimerales 0,170; de las coxales 0,085; de las pestañas dorsales centrales del noveno segmento 0,455; de las mayores del ápice del tubo 0,069; de la tercera sub-basal de las alas anteriores 0,132; alas anteriores sin pestañas intercaladas; tibia medias y posteriores con una larga pestaña externa que mide respectivamente, 0,108 y 0,201.

Cabeza con mejillas rectas, claramente divergentes hacia la base; ojos pequeños de 0,090 de longitud; ocelos en triángulo obtusángulo, los posteriores casi contiguos a los ojos y separados 0,063; longitud de la cabeza 0,382; anchura a la altura de los ojos 0,276; anchura en la base 0,382; longitud del rostro 0,223, sobrepasa un poco la mitad del prosterno; longitud total de las antenas 0,551; tercer artejo con dos conos sensoriales, cuarto con cuatro y quinto con dos; séptimo y octavo estrechamente unidos con traza de separación; quinto a séptimo con un corto pedúnculo basal; dimensiones de cada artejo:

1) Pude completar la bibliografía necesaria para estudiar esta especie, gracias a la amistosa colaboración del doctor Kenneth J. Hayward, de San Miguel de Tucumán.

	Longitud máxima	Anchura máxima		Longitud máxima	Anchura máxima
I	0,032	0,044	V	0,080	0,038
II	0,060	0,039	VI	0,060	0,038
III	0,092	0,038	VII + VIII	0,096	0,038
IV	0,084	0,040			

Longitud del protórax 0,188; anchura máxima, incluyendo las coxas 0,530; anchura máxima del pterotórax 0,615; longitud de las alas anteriores 1,10; patas anteriores con fémures abultados y con un fuerte diente tarsal de 0,053.

Anchura máxima del abdomen, a la altura del sexto segmento, 0,689; longitud del tubo 0,339; anchura en la base 0,207; en el ápice 0,053, con lados arqueados y de perfil aserrado por los túberculos setíferos.

Longitud del cuerpo 2,7.

Hembra - Desconocida.

Distribución geográfica - Buenos Aires. Localidad tipo: La Plata.

Biología - Desconocida.

Observaciones - Tiene que ubicarse cerca de *P. fortis* Hood, 1938, de Norte América y se distingue por la coloración de las patas y antenas, la conformación de la cabeza que presenta además cortas pestañas post-ocelares, y las pestañas torácicas más largas, lo mismo que el tubo. También es muy distinto de *P. magnicauda* Hood, 1954, por este último carácter, la coloración, la cabeza relativamente más corta, etc.

Material estudiado - 1 ♂ holotipo, La Plata (provincia de Buenos Aires), 17 - I - 1951, Bonino, leg. Tipo nº ZA-116.

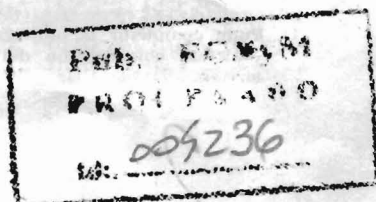
La Plata, 13 de setiembre de 1957.

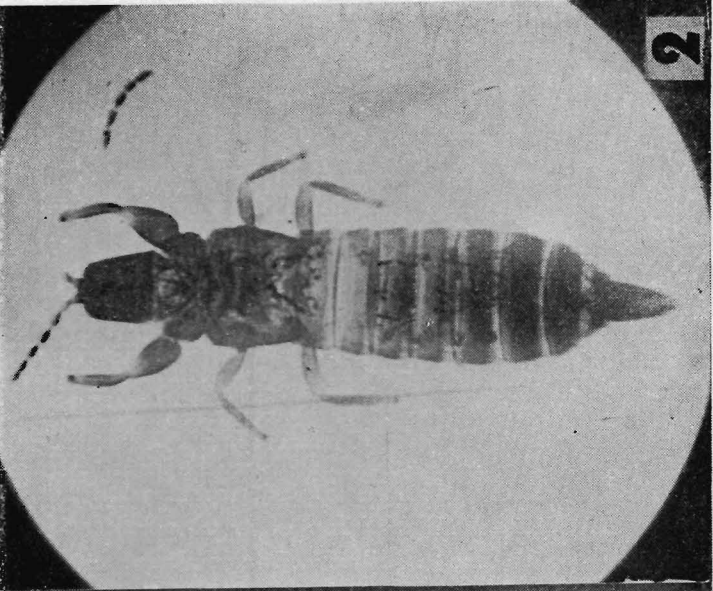
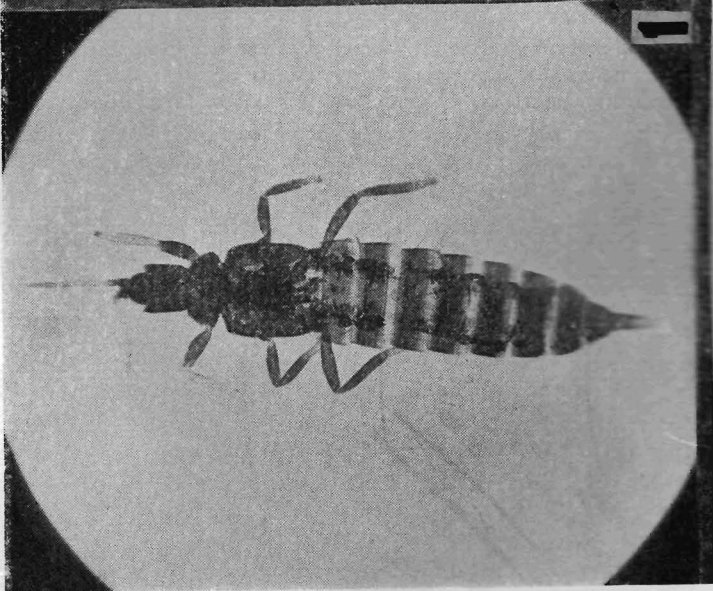


BIBLIOTECA

19757

24 ABR 1958





1 — *Holopothrips arisanus* De Santis, ♀; 2 — *Pygothrips satanas* De Santis, ♂. x 29.