



PROVINCIA DE BUENOS AIRES
GOBERNACION

COMISION DE INVESTIGACION CIENTIFICA
NOTAS

Vol. V

Nº 7

ADICIONES A LA FAUNA ARGENTINA
DE ICNEUMONIDOS
(HYMENOPTERA)

Por LUIS DE SANTIS y EULALIA MILLAN



LA PLATA
1968

Adiciones a la Fauna Argentina de Icneumonidos

(HYMENOPTERA)

POR LUIS DE SANTIS y EULALIA MILLAN.

El viaje efectuado al país en 1965-1966 por los destacados especialistas doctores Henry y Marjorie Townes y sobre todo la publicación de su valioso trabajo *A catalogue and reclassification of the neotropic Ichneumonidae* (véase Townes et Townes, 1966, *Mem. Amer. Ent. Inst.*, 8: 1-367) ha hecho despertar el interés por el estudio de tan interesantes insectos.

Durante su estadía en la ciudad de La Plata, los doctores Townes nos ayudaron en la clasificación de algunas formas que teníamos en estudio, por lo que estamos ahora en condiciones de ofrecer esta nota que tiene por objeto dar a conocer una nueva especie de *Polysphincta* y además, mencionar otras ya conocidas pero que son nuevas para la fauna argentina. Todos los materiales estudiados están incorporados a las colecciones del Museo de La Plata.

Para los datos correspondientes a la descripción original, sinonimia, distribución y bibliografía, de las especies conocidas, remitimos al lector interesado a la mencionada publicación de los esposos Townes.

***Polysphincta townesorum* sp. nov.**

(Figs. 1 y 2)

Hembra: Castaño-rojizo, brillante. Cabeza, antenas, líneas basal y apical y una estrecha banda longitudinal en el propodeo, casi todo el urotergito I y base del II, margen apical de los urotergitos II a V y vainas del oviscapto, negro. Lóbulos sub-basales de los urotergitos III y IV, tarsos anteriores, primer artejo de los trocánteres posteriores, una mancha externa en la mitad distal de los fémures correspondientes y el lado interno respectivo, el ápice de sus tibias, los espolones correspondientes, el ápice de sus cuatro primeros tarsitos y el tarsito apical, negruzco (véase Fig. 1). El resto de las patas, tégulas, palpos y vientre, blanquecino. Alas subhialinas, iridiscuentes, con estigma y nervaduras negruzco.

Mesoescudo con muy pocas pestañas, casi glabro; metapleuras con pubescencia más bien densa, con pestañas largas. Propodeo liso y brillante; carena submetapleural presente y completa, pleural débil e incompleta, llega a la altura de los espiráculos. Longitud de las alas anteriores 6 mm.; *nervulus* intersticial; longitud del *intercubitus* y de la segunda abscisa del *cubitus* en la relación siguiente: 3, 7.

Abdomen bastante pestañoso; longitud y anchura apical del urotergito I, sub-iguales. Proyección del oviscapto 2 mm.

Longitud del cuerpo 8 mm.

Macho: Desconocido.

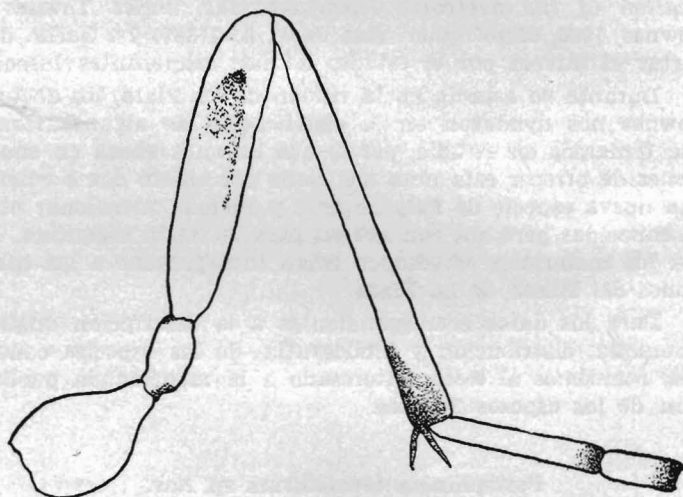


Fig. 1 — *Polysphincta townesorum* sp. nov., ♀ — Pata posterior.
(Faltan los 3 artejos distales del tarso).

Distribución geográfica: Buenos Aires. Localidad tipo: Castelar.

Biología: Criada por el ingeniero agrónomo José A. Pastana de un capullo hallado sobre una aguja de *Pinus radiata* Don. (véase Fig. 2).

Observaciones: Siguiendo la clave de Townes et Townes [1960, *Bull. U. S. Nat. Mus.*, (216, pt. 2): 246] se llega a *P. albipes* Cresson, 1880, de América del Norte pero es diferente de esa especie por la coloración.

Está dedicada a los esposos Henry y Marjorie Townes, autores de importantes trabajos sobre el grupo.

Material estudiado: 1 ♀ holotipo, Castelar (provincia de Buenos Aires), 8-XII-1963, Pastrana, leg.

Acrotaphus fasciatus (Brullé)

Distribución geográfica: Misiones.

Material estudiado: 2 ♀ ♀ Misiones, 19-IV y 5-XII-1909.

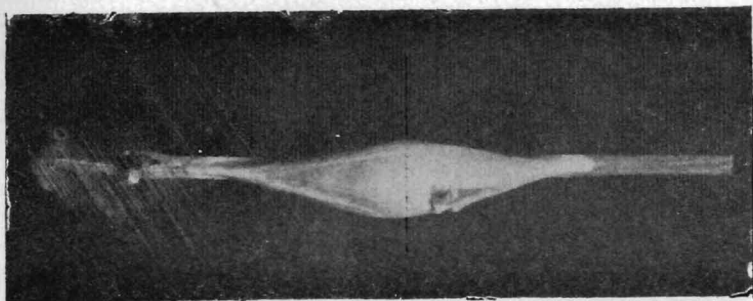


Fig. 2 — Capullo del cual emergió el ejemplar estudiado de *Polysphincta townesorum* sp. nov.

Pimpla rufipes Brullé

Distribución geográfica: Entre Ríos.

Biología: Criada de *Plusia* sp. por el señor Quinos. El material correspondiente nos lo hizo llegar el ingeniero agrónomo J. A. Pastrana.

Material estudiado: 1 ♀ Entre Ríos, 11-XI-1959.

Ganodes balteatus Townes

Distribución geográfica: Misiones.

Material estudiado: 1 ♀ Misiones, 6-XI-1909, comparada con otra hembra existente en las colecciones del Museo de La Plata que lleva los siguientes datos: Campina Grande (Brasil), 17-II-1966, Townes, leg.

Agonocryptus varus (Brullé)

Distribución geográfica: Jujuy.

Material estudiado: 1 ♀ Yuto (provincia de Jujuy), 5-IV-1911, Jörgensen, leg.

Eiphosoma paraguayense Cushman

Distribución geográfica: Misiones.

Material estudiado: 1 ♀ Leandro N. Alem (provincia de Misiones), 1951, Gaytotin, leg., Townes, det.

Thyreodon atriventris gigas (Kriechbaumer)

Distribución geográfica: Salta y Misiones.

Material estudiado: 3 ♀♀ Embarcación (provincia de Salta), 20-XII-1941, Maldonado, leg. y 1 ♀ Iguazú (provincia de Misiones), XI-1944, Birabén, leg.

Diplazon quadrincisus (Spinola)

Distribución geográfica: Neuquén.

Material estudiado: 1 ♂ Pucará (provincia de Neuquén), IV-1951, Schajovskoy, leg.

Joppa nominator (Fabricius)

Distribución geográfica: Jujuy y Formosa.

Material estudiado: 1 ♂ Yuto (provincia de Jujuy), 5-IV-1911, Jörgensen, leg. y 1 ♂ Mision Laishi (provincia de Formosa), 12-XI-1942, Birabén y Bezzi, leg.

Trogomorpha castanea (Brullé)

Distribución geográfica: Buenos Aires, Mendoza, Córdoba y Misiones.

Material estudiado: 1 ♀ Del Valle (provincia de Buenos Aires), II-1953, Walz, leg., Townes, det.; 1 ♂ La Plata (provincia de Buenos Aires), Bezzi, leg.; 1 ♀ Chacras de Coria (provincia de Mendoza), 31-III-1908, Jörgensen, leg.; 1 ♂ Alta Gracia (provincia de Córdoba), 6-IV-1920, Bruch, leg.; 1 ♀ provincia de Misiones, 1-I-1911.

Macrojoppa concinna (Brullé)

Distribución geográfica: Jujuy, Salta y Misiones.

Material estudiado: 1 ♀ provincia de Jujuy, I-1911, Jörgensen, leg.; 1 ♀ Orán (provincia de Salta), 30-VII-1913; 1 ♀

Bompland (provincia de Misiones), 3-XI-1910, Jörgensen, leg., comparadas con 1 ♂ también de las colecciones del Museo de La Plata, determinado por Townes y que lleva los siguientes datos: Nova Teutonia (Santa Catarina - Brasil), 11-I-1952, F. Plaumann, leg.

Areoscelis rufa (Brullé)

Distribución geográfica: Formosa y Misiones.

Biología: Los ejemplares de Misiones fueron criados por el ingeniero P. Gaytotin de crisálidas de *Battus polydamas* L.

Material estudiado: 1 ♀ Misión Laishi (provincia de Formosa), 12-XI-1942, Birabén y Bezzi, leg. y 1 ♀ y 1 ♂ Leandro N. Alem (provincia de Misiones), 24-IV y 6-V-1959, Gaytotin, leg.