

« VELIIDAE » Y « GERRIDAE » SUDAMERICANOS

DESCRITOS POR CARLOS BERG

POR

C. J. DRAKE Y H. M. HARRIS

AMES, IOWA (U. S. A.)



BUENOS AIRES

IMPRENTA Y CASA EDITORA « CONI »

684, CALLE PERÚ, 684

—  
1938

## «VELIIDAE» Y «GERRIDAE» SUDAMERICANOS

## DESCRIPTOS POR CARLOS BERG

POR C. J. DRAKE Y H. M. HARRIS

AMES, IOWA (U. S. A.)

Este trabajo contiene notas sobre una especie de *Veliidae* y cuatro especies de *Gerridae*, descritas por Carlos Berg, de la Argentina y de Chile. Contiene además la descripción de una nueva especie de *Veliidae*, cuyo tipo está depositado en el Museo de La Plata. Estamos muy agradecidos al doctor Max Birabén, jefe del Departamento de Zoología (Invertebrados) de ese museo, y al señor profesor Martín Doello-Jurado, director del Museo Argentino de Ciencias Naturales « Bernardino Rivadavia », por el privilegio de habernos facilitado el estudio de esos hemípteros.

***Velia platensis* Berg**

*Velia platensis* Berg, *Hemip. Argent., Add. et Emend.*, p. 117, 1884.

*Velia platensis* Kirkaldy y Torre-Bueno, *Proc. Ent. Soc. Wash.*, 10, 205, 1908.

*Velia platensis* Hungerford, *Jour. Kan. Ent. Soc.*, 3, 26, figs. 3-5, 1930.

Holotipo, macho macróptero, Buenos Aires, Argentina, etiquetado « Typus » (Museo de La Plata). Hembra (det. por Berg), provincia de Buenos Aires, marzo 20 de 1898, S. Venturi, Museo de Buenos Aires. Siete especímenes etiquetados Argentina y uno, Montevideo, Uruguay, determinados por M. S. Pennington (Museo

de La Plata). Un ejemplar macho, Buenos Aires, perteneciente a la Universidad de Kansas y comparado con el tipo por M. S. Pennington.

Los tres ejemplares machos de estas series muestran considerable variación en la estructura del segmento terminal del ventor. En un caso la muesca apical es visiblemente más angosta y los últimos segmentos mucho más fuertemente quillados que en el tipo. También el «clasper» de este individuo es más angosta distalmente. El macho perteneciente a la colección de la Universidad de Kansas tiene una muesca apical mucho más ancha que la del tipo, y el hemiélitro es más corto, con la mancha apical de solamente alrededor de dos tercios del largo.

***Velia astralis* sp. nov.**

Perteneciente al grupo *Stridulivelia* y aparentemente cercana a *Velia strigosa* Hungerford.

*Descripción* : Marrón, el hemiélitro con una alargada mancha basal de cada lado y una ancha mancha de forma discoidal, de membrana blanca. Patas testáceo pálidas, volviéndose el tarso distalmente marrón; fémures posteriores con dos irregulares oscuras anillaciones distales, más bien fuertemente armados más o menos como en *V. raspa*. Antenas moderadamente largas; segmento primero más largo, moderadamente curvado, marrón; el segundo más largo que el tercero, ambos testáceo pálidos, marrones hacia el apex; el cuarto subfusiforme, subigual al tercero, los dos quintos apicales amarronados. Rostro testáceo pálido, la punta negra, alcanzando la mitad del mesosternon.

Pronoto pentagonal, con una carena mediana distinta, toscamente picado, moderadamente convexo hacia arriba; la pubescencia más bien plateada, el *calli* impreso, más oscuro, y con un más visible lustre plateado. Conexivo pardusco, terminando apicalmente en cortas espinas puntiagudas. El último segmento ventral del macho emarginado en el apex. El primer segmento genital del macho ligeramente hinchado, redondeado hacia el apex. El

« clasper » del macho, corto, ancho, de más o menos la misma forma que en *V. stridulata* Hungerford, pero con un peciolo mucho más corto.

Holotipo, macho alado; y alotipo, hembra alada, Matto Grosso, Brasil (Museo de La Plata). Un paratipo capturado con el tipo, y un paratipo, R. São-Laurenço, cerca de Corumba, Brasil (colección del autor).

#### **Rheumatobates bonariensis** (Berg)

*Telmatobates bonariensis* Berg, *Comun. Mus. Nac. Buenos Aires*, 1, 5, 1898.

*Telmatobates bonariensis* Kirkaldy y Bueno, *Proc. Ent. Soc. Wash.*, 10: 211, 1908.

Los tipos (holotipo, macho, y alotipo, hembra), proceden del mismo punto y están etiquetados « Typus, B. Aires, S. Venturi, *Telmatobates bonariensis* Berg, 1898 ». Dos especímenes hembras inmaduras (paratipos) llevan la misma fecha que los tipos (Museo Nacional de Buenos Aires). En el holotipo el primer segmento antenal es negro pardusco, aunque en *wrightli* D. y H., es blanco. A este respecto *Rheumatobates wrightli* Drake y Harris (*Rev. de Entomología*, 7: 360, 1937) es considerada como una variedad de *bonariensis* Berg. En tres largas series de individuos cazados en diferente tiempo se presentan ejemplares de ambas formas. Las antenas y patas son derechas en ambos sexos.

#### **Halobatopsis platensis** (Berg)

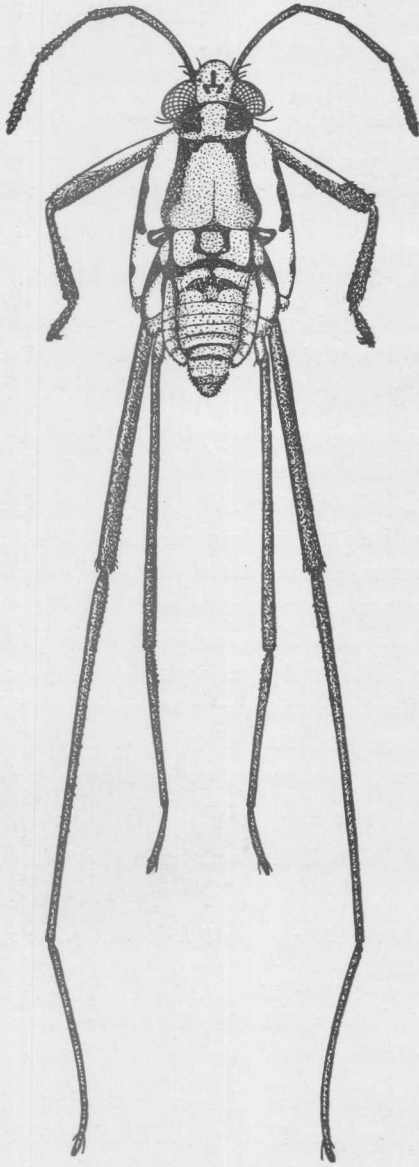
(Figura)

*Halobates platensis* Berg, *Anales Soc. Cient. Arg.*, 8: 24 (*Hemip. Argent.*, 183), 1879.

*Halobates platensis* Berg, *Hemip. Argent., Add. et Emend.*, p. 118, 1884.

*Halobatopsis platensis* Kirkaldy y Torre-Bueno, *Proc. Ent. Soc. Wash.*, X: 212, 1908.

Holotipo, hembra áptera, Museo de La Plata, llevando la etiqueta « Typus, Baradero, F. Lynch ». Una ninfa (determinada por Berg), provincia de Buenos Aires, 1899, S. Venturi, y numerosos ejemplares, adultos y ninfas, de Buenos Aires, febrero de 1934



*Halobotopsis platensis* (Berg)

colectados por M. J. Viana (Museo de Buenos Aires). Cuatro especímenes, Buenos Aires, 1933, Carlos Rosenbusch; un espécimen, Loreto (Misiones), enero 18, 1931, A. Ogloblin. Numerosos ejemplares, Viçosa, Minas Geraes, Brasil, junio-noviembre, 1932, E. J. Hambleton. Quince especímenes arroyo Pajarito, Argentina.

Esta especie muestra considerable variación en el color, tamaño y dibujos. Las hembras son más largas que los machos. Un macho de Viçosa está representado en la figura 1.

#### **Gerris chilensis** (Berg)

*Limnotrechus chilensis* Berg, *Anales Soc. Cient. Arg.*, 12 : 263, 1881.

*Gerris chilensis* Lethierry y Severin, *Cat. Gen. Hemip.*, III, p. 60, 1896; Kirkaldy y Torre-Bueno, *Proc. Ent. Soc. Wash.*, 10, 208, 1908; Drake y Harris, *Ann. Carn. Mus.*, 23 : 187, 1934.

*Hydrometra chilensis* Reed, *Sinopsis Hemip. Chile*, p. 102, 1901.

Especímenes de Chile llevando las etiquetas de clasificación de Berg están ante nosotros. El tipo no ha sido visto.

#### **Gerris fuscineris** (Berg)

*Brachymetra fuscineris* Berg, *Com. Mus. Buenos Aires*, 1 : 3, 1898.

*Gerris fuscineris* Berg, *Com. Mus. Buenos Aires*, 1 : 158, 1899.

*Gerris fuscineris* Kirkaldy y Torre-Bueno, *Proc. Ent. Soc. Wash.* 10 : 208, 1908.

*Brachymetra fuscineris* Pennington, *List. Hemip. Heterop. Rep. Argentina*, p. 31, 1921.

*Gerris fuscineris* Drake y Harris, *Ann. Carn. Mus.*, 23 : 185, 198, 1934.

Como está determinada en colecciones y en la literatura, *Brachymetra fuscineris* Berg, representa una especie compuesta. En la colección del Museo de La Plata, hay cinco especímenes que provienen de la misma localidad y fecha de colección, según la descripción original de Berg. Cuatro especímenes (macho alado y hembra áptera montados en el mismo alfiler; macho áptero y hembra en el mismo alfiler) están etiquetados «typus Pampa Grande». El quinto espécimen es una hembra etiquetada «Don

Santiago Venturi ». El macho alado y la hembra áptera de Pampa Grande, provincia de Salta, son designados como holotipo (tipo) y alotipo, respectivamente, por los autores. Los otros tres ejemplares son considerados paratipos.

Kirkaldy (*Boll. Anat. Comp. Torino*, 14 : (351) 1, 1899, nota al pie), sugiere que su *Gerris andromeda* y su *Gerris perseus* son sinónimos de *fuscinervis* Berg, basando esta opinión sobre especímenes enviados a él por el doctor Berg. Más tarde Kirkaldy y Torre-Bueno suprimieron ambos nombres como sinónimos de *fuscinervis* Berg. El último está de acuerdo con la nota publicada por Berg en 1899 (*loc. cit.*).

En el Museo Nacional de Estados Unidos hay un macho de Chile y una hembra del Ecuador que llevan la etiqueta de « *G. fuscinervis* Berg = *andromeda* Kirk., det. Kirk., 99 ». Estos especímenes son similares a los de Córdoba existentes en el Museo de La Plata.